

12  
2018

美唄市広報

美唄市公式 Facebook →



# メロデー

巻頭

おめでとうございます ご功績を讃え顕彰

主な内容

- ♪ 市立美唄病院の建替え等について 4
- ♪ 平成30年度美唄市の財政事情 6・7
- ♪ 保健センターからのお知らせ（平成30年度受動喫煙に関わる市民意識調査結果について ほか） 9
- ♪ 美唄国設スキー場12月15日(土)オープン（予定） 26



年末年始の休日が変わります。詳しくは本紙折り込み「年末年始ガイド」をご覧ください



🖋️ 今月の表紙 10月20日

茶志内小学校で閉校記念式典が行われました。児童代表の小谷松結依さん（6年）が「茶志内小は決してなくなりません。思い出として残り続けます。茶小で学んだこと、誇りと自信をもってまっすぐ未来に向かって進みます」と話された後、児童全員で「トモエ学園～茶小バージョン～」の合唱を披露し、来年3月31日に41年の歴史に幕を下ろす学びやとの別れを惜しみました。



# おめでとうございます

# ご功績を讃え顕彰



※許可をいただいた方のみ掲載しています。

## 秋の叙勲



### 瑞宝双光章

まつやま むねお  
松山 宗生さん(72歳)

昭和63年から現在まで美唄地区保護司として、罪を犯した人々が再び過ちを犯すことなく早期に更生できるよう円滑な社会復帰の支援に尽力されています。また平成24年から27年まで美唄地区保護司会会長を務められたほか、新しい保護司会の活動の在り方に着手し、積極的に会の組織改革を実行されました。

## 危険業務従事者叙勲



### 瑞宝双光章(防衛功労)

はちろ ひでみ  
鉢呂 秀美さん(61歳)

昭和50年に陸上自衛隊に入隊され、2等陸尉として平成23年に自衛隊を退官されるまで、美唄市において、各種防衛任務や災害派遣などに尽力されました。在任期間中は、部隊の補給管理に関する業務に従事されたほか、札幌地方協力本部美唄分室長として、自衛隊退職者に対し、さまざまな雇用先を斡旋するなど、退職後の人生設計に携わり、陸上自衛隊の充実発展に大きく貢献されました。



### 瑞宝単光章(防衛功労)

くどう けんせい  
工藤 健成さん(68歳)

昭和43年に陸上自衛隊に入隊され、准陸尉として平成16年に自衛隊を退官されるまで、秋田県や美唄市において、各種防衛任務や災害派遣などに尽力されました。在任期間中は、医務室の准看護師として、自衛隊の医療に関する業務に従事されたほか、駐屯地医務室の先任者として優れた識能と責任感を持つ的確に任務を遂行され、陸上自衛隊の充実発展に大きく貢献されました。

## 市政功労者(自治功労)



いがらし さとし  
五十嵐 聡さん(65歳)

平成15年から27年まで3期12年にわたり美唄市議会議員を務められ、平成25年からは副議長として本市における地方自治の振興発展に貢献されました。



おか まさよし  
岡 政義さん(65歳)

昭和50年から消防団活動に従事し、地域防災活動の推進に寄与されています。また、現在は美唄市消防団団長として各分団を統率し、地域防災に貢献されています。



さとう のぼる  
佐藤 昇さん(66歳)

昭和48年から平成16年まで消防団活動に従事し、地域防災活動の推進に寄与されました。また、分団幹部として市民の生命・身体・財産を守るために貢献されました。

## 市政功労者(自治功労)



たかはし みえこ  
高橋 美枝子さん(72歳)

平成10年から現在まで町内会長を務められ、明るく住みよい地域づくりに貢献されています。

## 市政功労者(産業功労)



きしやま いちろう  
岸山 一郎さん(66歳)

平成5年から現在まで美唄商工会議所議員、常議員を務められ、組織の強化、ならびに業界の振興発展に貢献されています。



かどわき ただお  
門脇 忠夫さん(66歳)

平成5年から現在まで美唄商工会議所議員、常議員、副会頭を務められ、組織の強化、ならびに業界の振興発展に貢献されています。

## 法務大臣表彰



しらき しょうじ  
白木 昭志さん(64歳)

美唄地区保護司として、同保護司会の事業部副部長を務められ、平成29年からは事業部長として事業の立案や実行に至るまで中心的な役割を担われています。



すおう じゅんいち  
周防 潤一さん(64歳)

美唄地区保護司として、学校担当保護司を務められているほか、平成28年から同保護司会の総務会計を担当され、会の健全な運営に当たられています。



かなさし かつひろ  
金刺 克弘さん(71歳)

美唄地区保護司として、社会貢献活動保護司を務められているほか、平成13年から27年まで同保護司会の総務部長、会計部長として会の円滑な運営に当たられています。

## 市政功労者(産業功労)



みうら ようじ  
三浦 洋嗣さん(65歳)

平成9年から現在まで美唄商工会議所議員を務められ、組織の強化、ならびに業界の振興発展に貢献されています。



たかせ けんじろう  
高瀬 謙二郎さん(65歳)

平成8年から現在まで美唄商工会議所議員、常議員を務められ、組織の強化、ならびに業界の振興発展に貢献されています。

## 経済産業大臣表彰



ひがしやういち  
東 洋一さん(77歳)

昭和58年から平成29年までの長きにわたり、商業統計調査、工業統計調査など各種統計調査の調査員を務められました。各調査の趣旨、目的などを的確に把握し、迅速かつ適正な統計調査の遂行に尽力され、地域社会の基礎づくりに貢献されました。

## 防犯功労者(防犯栄誉銀章)



たまだ ただし  
玉田 忠さん(74歳)

平成8年から現在まで美唄市防犯協会理事、また平成9年から現在まで美唄市地域安全活動推進委員連絡協議会リーダーを務められ、美唄駅での防犯活動や街頭での特殊詐欺被害防止活動など、多年にわたり地域安全活動に尽力されています。



# 市立美唄病院の建替え等について

問合せ  
医療等拠点づくり推進室（市立美唄病院内）  
☎63～4171

## 市民委員会を開催しました

10月16日、第4回の委員会を開催し、病院の今後30年間における毎年の収支推計や一般会計からの繰入金に関する詳細な資料に基づく議論をはじめ、建替えに当たり、病床を減らした場合のシミュレーションのほか、保健福祉総合施設の建設延期や中止した場合の影響額などの資料を基に「病院収支推計の積算根拠への疑問」「財政規模の縮小が予測される中、市民サービスが低下しないのか」などの議論がなされ、提言に向けては「しっかりと財源を確保し、市民サービスに影響を与えないこと」「医療機関の連携強化」「計画との整合性をチェックする機能が必要」などの意見がありました。



11月13日に開催した第5回委員会では、これまで、各委員からいただいた意見について、分類ごとに集約化を行い、「キーワード」などを整理し、提言書のまとめに向けた検討を行いました。提言書の作成に当たっては、これまでの積み重ねてきた議論経過も含め各委員の意見を最大限尊重し、まとめることとしました。

11月中には市長に提言書が提出される予定であり、いただいた提言書については、12月上旬に市議会地域医療体制等調査特別委員会において議論をいただくなど、十分に検討を行った上で、総合的に判断し、12月中旬には方向性を決めることとしています。

なお、本委員会の議事録や資料については、市のホームページをご覧ください。

## 暮らしの立て直しをサポートします

# 生活困窮者自立支援制度について

相談・問合せ 地域福祉課生活福祉係 ☎62～3149へ

仕事がない等で、働きたくても働けない・住むところが無い・債務や滞納があるなどでお困りの方へ、次の支援を行っています。皆さんからの相談に応じて一人ひとりに合わせた支援プランを作成し、細やかに支援を行います。

### 相談支援事業



生活にお困りの方が、いち早く自立した生活に戻れるよう、専門性をもった支援員が相談を受け、その方の抱える問題に対応した支援へとつなげていきます。

**相談窓口** 市役所1階④窓口

**電話相談** そらち生活サポートセンター ☎0120～279～234（土・日曜日、祝日を除く9時30分～17時）

**相談会** ふるさとハローワークにて月1回（第3水曜日 13時～16時）実施

※個別訪問による相談も承ります。

※そらち生活サポートセンターは、市が支援事業を委託している生活にお困りの方の相談窓口です。

生活に困ったらまず  
ご相談ください



### 就労準備支援



対人関係の不安などで家から出られない方や、失業が長期化して働くことに不安を抱える方を対象に相談を受け付けます。就労体験やボランティア活動などコミュニケーションの向上、対人能力や意欲など社会参加をサポートします。

働く自信と力を  
高めます



### 住居確保給付金



離職により住居を失った方や住居を失う恐れのある方が、安心して就職活動を行えるよう、期限付きで家賃相当額（上限あり）を支給します。

※対象となる方や支給には条件があります。

働くために、住まい  
の確保を支援します



# 自治組織代表者会議・まちづくり 地区懇談会を開催しました

問合せ 広報情報係 ☎63-01113

7月6日に「自治組織代表者会議」を、7月11日～30日まで「まちづくり地区懇談会」を開催しました。

市の財政状況や主要施策、今回メインテーマとした市立美唄病院の建替え等に対し、市民の皆さんからいただいた質問の一部を紹介いたします。

なお、各会場での主な内容は、後日町内会の回覧板や市のホームページでお知らせします。

## ◆行財政運営

Q. 病院建設費が当初より高くなったが、これからは少子高齢化の時代のため、まち自体が立ち行かなくなると思うので、将来を考えたまちづくりをしてもらいたい。

A. 病院の建替えは老朽化だけではなく地域の課題を考え、最低限の費用を見積もったものです。今後、市庁舎や市民会館も耐震基準に満たないことや市営住宅の集約、上下水道管の保守などさまざまな課題を抱えており、市の財政推計を鑑みながら効率的な行政運営に努めます。



Q. 病院建替えの説明で聞いた、37億7,000万円の借金に対し返済額が19億9,000万円になる仕組みを詳しく教えてほしい。

A. 借金は起債を借ることとなりますが、起債は種類によって地方交付税が国から入ります。病院事業債であれば元利の25%、過疎債であれば元利の70%が地方交付税として交付されるため、実質の返済額が19億9,000万円となります。

## ◆地域医療

Q. 基本的に病院の建替えは必要だと思ふ。最近では地震の事もあり、できるだけお金がかからないような形でお願ひしたい。保健福祉総合施設については考え方を見直すべきではないか。

A. 保健福祉総合施設は、疾病予防や健康づくり、介護予防、認知症対策など、今後ますます重要・複雑化する課題に対し、地域包括支援センターや保健センターなどの機能をまとめることで、1カ所で各種相談が受けられ、素早い支援につながるなど、利便性が高まり、将来に向けて必要になる施設であると考えています。また、建設にあたっては交付金を有利に受けることが可能となります。



Q. 病院建設についてはある程度の評価はできる。あとは医者だと思ふ。

A. 医師確保につきましては、紹介センターがあり本市も登録しています。何人もの医師が視察に来ています。建物の見た目でちようちよされることがあり、設備の充実も必要と考えています。

## ◆地方創生

Q. コンパクトシティ構想の意図は理解できるし理想だと思ふが、郊外の人たちに中心部へ来てもらうには負担もかかるため理解が必要では。

A. コンパクトシティ構想については、強制的に中心部へ居住をさ

せるものではなく、公共施設などを集約し、各集落と公共交通で結ぶことで利便性を高め、安心して暮らせるようにすることを目的とした計画です。

## ◆防災

Q. 落合生活館を避難所としているが、さらに他の避難所への避難が必要となった場合に、車のない方が避難できるよう20人程度乗れるバスを用意してほしい。

A. 今後、学校の閉校などにより避難所がなくなる地域が出てくることや、別の避難所への避難が必要となる場合などが考えられることから、バスによる移動についての検討を行います。



## ◆コミュニティ

Q. 町内会の運営で役員のなり手が減っている。行政として町内会は行政運営の一助を担っているのか。

A. 町内会の問題については、本市だけの問題ではなく都市部でも起きてきている社会的な問題であると認識しています。行政としては、町内会を自治体における最小のコミュニティと考えており、これからの在り方を検討したいと考えています。

## ◆公共施設

Q. 先般行った合葬墓のアンケート結果はどうだったのか。

A. アンケートの結果では、7割の方が利用したいと答えており、必要であるという方向性は決まりました。今後、建設場所や時期、規模について議論していきたいと考えています。

Q. 市営住宅は今も空きが結構あるが、新たに美唄工業高校跡に建てるのが疑問で、理由が分からない。

A. 公営住宅の建替えで集約する3つの団地については、築50年以上、未水洗化で南美唄は浴室もないことから、計画に明記しました。現在、市営住宅の空き家は180戸程度あり、そちらへの移転も含めた計画です。

## ◆教育

Q. 南美唄小・中学校統廃合の話が出たが、市はどう考えているのか。

A. 教育委員会としては、子どもたちには一定程度の集団での教育が必要であると考えています。これまで南美唄小・中学校保護者説明会を3回開催しており、統合時期については、平成33年4月1日統合とする案を提案し協議を行っております。



市民の皆さんに市政の運営状況をご理解いただくため、財政事情を毎年2回公表しています。  
 今回は、平成30年度上半期（9月末現在）の「予算の執行状況」および「市有財産の状況」などをお知らせします。

# 平成30年度 美唄市の財政事情

問合せ  
 財政課  
 ☎63-0135

## 予算の執行状況

### 特別会計

会計名	予算現額	歳入		歳出	
		収入済額	収入率	支出済額	執行率
市民バス会計	3,922万円	1,534万円	39.1%	1,598万円	40.7%
国民健康保険会計	30億4,579万円	13億1,210万円	43.1%	11億8,089万円	38.8%
下水道会計	17億1,885万円	5億2,597万円	30.6%	6億696万円	35.3%
介護保険会計	27億9,733万円	13億5,254万円	48.4%	11億5,291万円	41.2%
介護サービス事業会計	2億2,727万円	8,040万円	35.4%	1億199万円	44.9%
後期高齢者医療会計	8億1,509万円	3億8,364万円	47.1%	3億1,103万円	38.2%



### 公営企業会計

会計名	収益的収支		資本的収支		事業の概要	
	収入	支出	収入	支出		
病院事業会計	予算現額	15億7,176万円	16億4,397万円	2億7,370万円	3億74万円	入院 1万915人
	収入・支出済額	9億3,817万円	6億267万円	1,482万円	4,346万円	外来 2万2,040人
	収入・執行率	59.7%	36.7%	5.4%	14.5%	計 3万2,955人
水道事業会計	予算現額	6億5,368万円	6億1,216万円	2億5,880万円	4億8,657万円	総給水量(4~9月) 129万6,675m <sup>3</sup>
	収入・支出済額	2億8,421万円	1億7,161万円	362万円	1億1,273万円	給水戸数(9月現在) 1万1,648戸
	収入・執行率	43.5%	28.0%	1.4%	23.2%	給水人口(9月現在) 2万1,694人
工業用水道事業会計	予算現額	6,384万円	6,645万円	5,550万円	6,728万円	総給水量(4~9月) 4万1,959m <sup>3</sup>
	収入・支出済額	1,891万円	859万円	0円	493万円	給水事業所数(9月現在) 13事業所
	収入・執行率	29.6%	12.9%	0.0%	7.3%	

### 一般会計

歳入  
 予算現額合計 161億766万円  
 収入済額合計 75億5,725万円  
 収入率 46.9%

項目	予算現額	収入済額	収入率
市税	20億6,017万円	10億7,858万円	52.4%
地方譲与税	1億7,080万円	4,349万円	25.5%
地方交付税	67億1,900万円	46億2,426万円	68.8%
負担金・使用料	5億5,437万円	2億3,634万円	42.6%
国庫支出金	19億2,956万円	7億9,200万円	41.0%
道支出金	17億6,288万円	3億7,534万円	21.3%
諸収入	8億5,021万円	7,097万円	8.3%
市債	12億2,177万円	692万円	0.6%
その他	8億3,890万円	3億2,935万円	39.3%

※市債の借入れは平成31年4月以降の出納整理期間に行われるため、現時点での収入率は低くなっています。



### 歳出

予算現額合計 161億766万円  
 支出済額合計 68億2,246万円  
 執行率 42.4%

項目	予算現額	支出済額	執行率
議会費	1億447万円	5,550万円	53.1%
総務費	6億2,929万円	1億3,599万円	21.6%
民生費	29億5,651万円	12億3,975万円	41.9%
衛生費	6億6,493万円	2億5,934万円	39.0%
労働費	2,447万円	1,854万円	75.8%
農林費	14億6,004万円	2億9,144万円	20.0%
商工費	8億5,414万円	4億9,890万円	58.4%
土木費	11億8,078万円	3億133万円	25.5%
消防費	1億4,040万円	3,270万円	23.3%
教育費	8億5,492万円	3億759万円	36.0%
災害復旧費	30万円	0円	0.0%
公債費	20億1,043万円	9億7,851万円	48.7%
職員費	26億7,532万円	12億4,954万円	46.7%
諸支出金	25億3,166万円	14億5,333万円	57.4%
予備費	2,000万円	-	-

※予算現額、収入済額および支出済額には歳入歳出とも平成29年度からの繰越分と平成30年度補正予算額を含みます。

## 市有財産の状況

行政財産	土地	277万3,009m <sup>2</sup>
	建物	19万8,695m <sup>2</sup>
普通財産	土地	1,054万739m <sup>2</sup>
	建物	2万554m <sup>2</sup>
地上権		892m <sup>2</sup>
有価証券		3億1,556万円
出資による権利		1億6,772万円
債権		11億3,873万円

基金	財政調整基金	8億6,039万円
	農業振興基金	4,292万円
	減債基金	2,658万円
	青少年育成基金	1億417万円
	福祉基金	2億7,841万円
	文化基金	133万円
	交流拠点施設整備基金	2,302万円
	安田侃彫刻美術館 アルテピアッツァ美唄整備基金	703万円
	過疎地域自立促進特別事業基金	3億612万円
	医療等拠点施設整備基金	1,607万円

## 市債の現在高

会計名	金額	構成比
一般会計	158億5,752万円	50.6%
特別会計	115億5,639万円	36.9%
バス会計	2,608万円	
下水道会計	115億2,996万円	
介護サービス事業会計	35万円	
公営企業会計	39億1,511万円	12.5%
病院事業会計	1億6,296万円	
水道事業会計	35億3,235万円	
工業用水道事業会計	2億1,980万円	
合計	313億2,902万円	100.0%

※市債とは、世代間の負担の公平の観点から、道路や学校など、長い年月使用する施設を建設する場合などに発行(借入れ)するもので、上記金額は、今後償還しなければならない9月末現在の元金残高です。

## 一時借入金現在の現在高

会計名	金額	構成比
一般会計	0円	0.0%
特別会計	0円	0.0%
公営企業会計	0円	0.0%
病院事業会計	0円	
水道事業会計	0円	
工業用水道事業会計	0円	
合計	0円	0.0%

※一時借入金とは、年度内の不足資金に対して一時的に銀行などから借入れているものをいいます。現時点での借入れはありません。



# 高齢者肺炎球菌ワクチン予防接種について

問合せ 保健センター ☎ 62-1173

**対象** ①または②に該当する市民の方

**①下表に該当する方**

65歳となる方	昭和28年4月2日生～昭和29年4月1日生の方
70歳となる方	昭和23年4月2日生～昭和24年4月1日生の方
75歳となる方	昭和18年4月2日生～昭和19年4月1日生の方
80歳となる方	昭和13年4月2日生～昭和14年4月1日生の方
85歳となる方	昭和8年4月2日生～昭和9年4月1日生の方
90歳となる方	昭和3年4月2日生～昭和4年4月1日生の方
95歳となる方	大正12年4月2日生～大正13年4月1日生の方
100歳となる方	大正7年4月2日生～大正8年4月1日生の方

**②60歳以上65歳未満であって…**

- ▶ 心臓・腎臓または呼吸器の機能に、自己の身の日常生活活動が極度に制限される程度の障がいがある方
  - ▶ ヒト免疫不全ウイルスにより免疫の機能に、日常生活を送ることがほとんど不可能な程度の障がいがある方
- ※ 身体障害者手帳（1級）を掲示するか診断書を提出してください。
- ※ 生活保護世帯の方は、受給証明書を提出すると無料になります。

**接種回数** 1回（過去に23価の肺炎球菌ワクチンを接種されていない方）

**助成金** 接種費用の半額（3,500円を限度とします）

※ 各医療機関により接種費用は異なります。

**接種できる医療機関** 市立美唄病院、北海道せき損センター、花田病院、しろした病院、井門内科医院、なかさか医院、なかむら内科・消化器内科クリニック

※ 市外の病院で接種を希望される方は、事前に保健センターへ連絡してください。

**接種期限** 平成31年3月31日(日)まで

**申込** 希望する医療機関に直接申し込みください

※ 接種日・時間・予約などについては各医療機関に確認してください。

※ 副反応などを理解の上、接種してください。



## 社会福祉協議会からのお知らせ

申請・問合せ 社会福祉協議会 ☎ 62-0770へ

# 市民歳末 たすけあい運動が始まります！

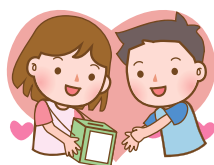
募金期間

12月1日(日)～20日(木)

### 助成内容と対象者

**要申請事業**

- ① 見舞金の助成（在宅で次のいずれかの世帯・個人へ）
  - (ア) 要介護度3～5で介護保険サービスを利用している方
  - (イ) 障がい支援区分4～6で障害福祉サービスを利用している方
 ※ グループホーム・特定施設入所者を含みます。
- ② 食事サービス利用者へのおせち料理配達
- ③ 市内新小学1年生へ文房具の贈呈
- ④ 障がい児施設入所者へクリスマスプレゼントの贈呈



### 申請方法

①②(要申請事業)については、12月12日(水)までに社会福祉協議会へ申請してください。申請書は、社会福祉協議会、市役所1階④窓口、市内福祉施設などに配置しています。申請時には、平成29年度の世帯収入がわかる書類（源泉徴収票・所得証明書）の添付が必要です。

※ 対象となる収入は、所得金額および課税年金収入額の合計です。ただし、遺族年金・障害年金は課税年金収入額に含まれません。

※ 生活保護世帯は対象となりません。

**世帯収入基準**

世帯人員	年間世帯収入
1人	85万円程度
2人	126万円程度
3人	160万円程度
4人	182万円程度
5人	203万円程度
6人	229万円程度

## 平成30年度 受動喫煙に関わる市民意識調査結果について

今年実施した「受動喫煙に関わる市民意識調査」の結果がまとまりましたので、その概要をお知らせします。なお、自由記述を含めた詳しい結果については、市のホームページでご覧いただけるほか、保健センターで配布しています。

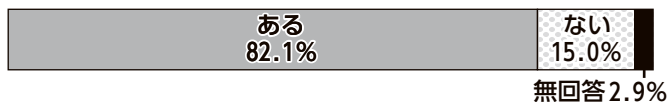


### あなたは「受動喫煙」という言葉をご存知ですか



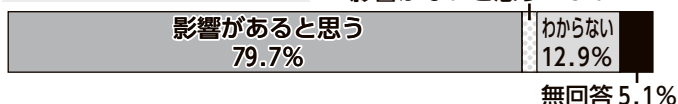
9割の方が受動喫煙という言葉を知っていましたが、知らなかったと答えた方の多くは高齢者であり、老人クラブでの健康教育などを通じてより細やかに伝えていく必要があります。

「受動喫煙」とは、室内などで自分の意思とは関係なく、他人のたばこの煙を吸わされることをいいます。あなたは、受動喫煙にあったことはありますか



8割の方が受動喫煙にあったことがあると回答しています。あつたことがないと答えた方の半数が、受動喫煙について「言葉は知っている」「知らなかった」と回答していることから、受動喫煙にあつていることに気付いていない場合もあります。

### あなたは「受動喫煙」の健康への影響について、どのように思いますか



8割の方が受動喫煙による健康への影響について認識しているものの、健康への影響がないと回答する方もいるため、身体に与える影響について、継続して啓発を進めていく必要があります。

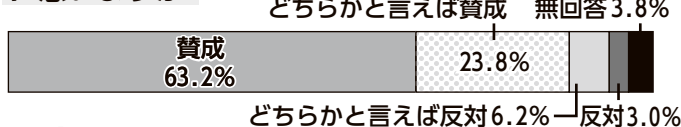
**調査の目的** 受動喫煙に対する市民の考えや意識を調査し、併せて、受動喫煙防止条例施行後の効果的な事業の取り組みが浸透しているかなどを調査するために行っています

**調査方法・対象者** 自治組織代表者会議、地区懇談会、食の健康フェスタ、老人クラブの健康教育に参加された方、また今年度は、市内の幼稚園や保育施設の保護者などに調査票を配布し回収

**調査期間** 7月～9月

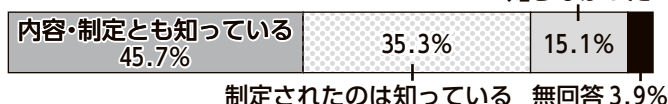
**回答総数** 661件

### あなたは、多数の人が利用する公共的な空間の受動喫煙対策が進められることについて、どのように思いますか



8割の方が公共的な空間での受動喫煙対策に賛成しています。

### 市では受動喫煙防止条例が制定されましたが、ご存知でしたか



8割の方が条例の制定を知っていました。条例の認知度が低い子育て世代や高齢の方に、継続して啓発を進めていく必要があります。

昨年調査時より良い方向で増加しているのは 😊、概ね変化がなかったのは 😐、良い方向が減少、または良くない方向で増加したのは ☹️とじています。

## 飲酒の機会が増えるこの時期上手にアルコールと付き合いましょう



お酒は適量を楽しく飲めば、ストレスの解消や人間関係の円滑化にも大変有効です。しかし多量の飲酒は、肝臓の病気やがん、アルコール依存症、さらには暴力や虐待、飲酒運転など本人だけではなく社会的にも悪影響を及ぼす恐れがあります。

### アルコールと上手に付き合うには

#### ▶適切な飲酒量を知りましょう

お酒の1日の適量は、純アルコールで20g（女性や高齢者の場合は約10g程度）です。

#### [20gの目安]

ビール	中びん1本 (500ml)
日本酒	1合 (180ml)
焼酎	0.6合 (110ml)
缶チューハイ	1.5缶 (520ml)
ウイスキー	ダブル1杯 (60ml)
ワイン	グラス1.5杯 (180ml)

#### ▶週2日は休肝日にしましょう

▶お酒は食事と一緒にゆっくりと飲みましょう

▶お薬と一緒にお酒を飲んではいけません

▶周囲の人に無理に勧めず、楽しく飲みましょう

▶飲酒後の運動・入浴は控えましょう

▶妊娠中や授乳期には禁酒しましょう

女性は男性に比べるとアルコールの害を受けやすいと言われています。

また、妊娠中や授乳期にお酒を飲むと胎児や乳児の脳や体の発育に悪影響を及ぼします。





## 悪質滞納者には厳しい滞納処分を実施します

相談・問合せ 税務課納税係 ☎ 6 2 ~ 3 1 4 1 へ

市税は、除雪やごみ処理などの生活に密着したさまざまな事業の費用に充てられる大切な自主財源です。また、国民健康保険税や介護保険料・後期高齢者医療保険料などは、病院を受診した際の医療費や、介護サービスを利用したときの料金を市などが一部負担するための重要な財源です。市税や保険税・料を確保するため、次の取り組みを行っています。



### 税・料の公平性を確保するために

納税は、国民三大義務の一つであり、ほとんどの市税等の納税者の皆さんは理解していただき、期日までに納付されていますので、滞納者には、税負担の「公平の原則」からも毅然とした対応をしなければなりません。

市では、国税徴収法に基づいた滞納処分を強化し、平成29年度には給与や預貯金、年金、軽自動車など386件の差し押さえを執行しました。

今後も、やむを得ない事情により税金を納めることができない方には、納税相談を基本として取り組んでいきますが、納めることができるにもかかわらず納付しない方や相談にも応じない方などに対しては、誠意がない悪質な滞納者として財産（給与・預貯金・生命保険・自動車など）を調査の上、差し押さえを執行していきます。



タイヤロック

### 市税の滞納整理を強化しています

#### —タイヤロックによる自動車などの差し押さえについて—



これまで、再三の文書や訪問などの催告に応じない滞納者に対しては、給与や預貯金、住宅などの差し押さえを執行していますが、さらにタイヤロックによる自動車・軽自動車・オートバイなどの差し押さえを強化し、より一層の滞納整理に取り組んでいます。

## 12月は年末市税等滞納整理強調月間です。市税は納期限内に納めましょう

市税などの滞納者に対する納付指導を強化し滞納整理を推進します。

### ★夜間納税窓口

日中お仕事などで来庁できない方や納付についてお困りのことがある方は、この機会にご相談ください。

とき 12月25日(火)~28日(金) 20時まで

ところ 市役所 1階③窓口（正面玄関横の夜間出入り口を利用してください）



## AEDは寒さに弱い！適正な保管温度でしっかり管理

冬のAEDの設置場所には注意が必要です。

問合せ 消防署救急係 ☎ 6 6 ~ 2 2 2 6

### 寒いとどうしてAEDはダメなのか？



AEDが寒さに弱い理由には、電極パッドのジェルがあります。気温が0℃を下回るとジェルが凍り付いてしまい、皮膚に密着しない可能性があります。バッテリーについても、低温により出力が低下し動作が安定しない可能性があり、屋内に設置する場合でも、AEDの適正保管温度（0℃~50℃）を守り保管する必要があります。

▶ 気温の下がる夜から朝は、AEDを暖房のあるところに移動するなどの工夫が必要です

▶ 暖房がある所へ設置する場合にも、ヒーターのすぐ近くや寒暖差の著しい場所への設置は避けてください





平成31年度

# 保育所等入所案内

問合せ

ピパの子保育園  
☎35~4711

## 平成31年4月から新たに入所を希望する園児を募集します

### ①市立ピパの子保育園（認可）

東2条北2丁目1番1号 ☎35~4711

保育時間 7時30分～18時30分

定員 150人  
★生後2カ月以上…6人  
★1歳……………22人  
★2歳……………22人  
★3歳……………30人  
★4歳……………35人  
★5歳……………35人

入所基準 両親や同居の親族などが働いていたり、  
病気・出産または病人の看病などでお  
子さんの保育が困難な場合

### ②認定こども園ひまわり

南美唄町下5条2丁目 ☎62~1042

保育時間（対象年齢・定員）

★長時間保育  
7時30分～18時30分（1歳以上…20人）

入所基準 ①と同じ

★短時間保育  
8時30分～12時30分（満3歳以上…15人）

申込書配布・受付 12月5日(水)～平成31年1月15日(火)までにピパの子保育園に配  
置の申請書により同園へ



### ③へき地保育所

保育所名（対象年齢・定員）  
★進徳保育園（1歳以上…60人） 進徳町1区 ☎62~3155  
★茶志内双葉保育園（1歳以上…45人） 茶志内町本町4 ☎65~4204  
★峰延保育所（1歳以上…60人） 峰延町本町 ☎67~2277

※峰延保育所は、9月21日の市議会本会議において閉所の議案が可決され、平成32年3月31日をもって閉所することとなりました。平成32年4月から認定こども園、保育所などへ転園（所）することを了承した上で申し込みください。

申込書配布・受付 12月5日(水)～平成31年1月15日(火)までに各保育所に配置の申請書により希望する保育所へ  
※定員になり次第締め切ります。



## 地域安全ニュース

問合せ 美唄警察署 ☎63~0110

### ◎降雪期の事故防止

- 雪下ろし作業は複数人で  
作業補助や周囲の安全確認、事故が起こった場合に迅速な救助を行うためにも、必ず複数人で作業しましょう。
- 除雪機の事故に注意  
作業は、適した服装で周囲をよく確認して行い、その場を離れるときはエンジンを必ず停止しましょう。
- 気象情報に注意  
暴風雪や大雪警報の発表時は外出を避けましょう。やむを得ず車で外出するときは、防寒着・長靴・手袋・スコップ・けん引ロープを用意し、状況に応じた無理のない運転を心掛けましょう。

### ◎飲酒運転の根絶「一杯で消える未来と消せぬ罪」

- 「飲酒運転をしない・させない・許さない」を合い言葉に、飲酒運転を根絶しましょう
- 飲酒運転には運転者以外にも処罰があります  
運転をする人にお酒を提供した方、飲酒した人に車を貸した方、飲酒運転の車に同乗した方も処罰の対象となります。
- ハンドルキーパーで飲酒運転を防止  
仲間と車で飲食店に行く場合、あらかじめお酒を飲まない人（ハンドルキーパー）を決めましょう。お酒を提供するお店の方は、車で来店している場合ハンドルキーパーは誰なのか確認し、飲酒運転を防止しましょう。



## ファックス119番受付システムについて

問合せ 消防署通信係 ☎66-2226

聴覚や音声、言語機能の障がいなどで、会話による119番通報が難しい方は、ファックスを使って救急車や消防車の要請ができます。

通報時に救急車または消防車のどちらが必要なのか、出勤する住所と名前を記載してファックスしてください。消防で受信後、救急車の場合、要請者に受信完了のファックスが届きます。火災の場合、消防車が出動しますので要請者はすぐに安全な場所に避難してください。

ファックス番号は、局番なしの「119」番です。



## ヘルプマークやヘルプカードをご利用ください

### ヘルプマーク



「ヘルプマーク」は、義足や人工関節を使用している方、内部障がいの方や発達障がいの方など、外見では援助や配慮を必要としていることが分かりにくい方が身につけることで、周囲の方に支援を必要としていることを知らせ、支援を促すためのものです。

### ヘルプカード



「ヘルプカード」は、障がいのある方が自分で困っていることを伝えられなかったり、どのような支援が必要なのか分からない場合などに、事前にカードに記入したものを提示することで、手助けを必要としている人と手助けできる人をつなげるカードです。

※「ヘルプマーク」「ヘルプカード」が必要な方は、市役所1階④番窓口または社会福祉協議会で配布しています。



## 美唄サテライト・キャンパス 2018



申込・問合せ 所定の申込用紙に住所、氏名、連絡先などを記入し、受講料を添えてサテライト・キャンパス推進室 ☎63-0133へ（遠隔地の場合はご相談ください）

### 1月に開講する講座

受講生募集中!

講座名	とき・ところ	講師
<b>市外研修 美術鑑賞講座</b> <b>「札幌大谷大学卒業制作展見学および近代美術鑑賞」</b> 【講座番号13】定員30人 1日間2,000円 ①札幌大谷大学卒業制作展 ②近美コレクション名品展、ガラスと近代洋画の名品 ③三岸好太郎セレクション	1月26日(土) ①札幌市民ギャラリー ②道立近代美術館 ③道立三岸好太郎美術館 8時30分～17時	島名毅氏(札幌大谷大学芸術学部美術学科准教授)、学生の方

※協議会でバスを用意します。市役所に8時20分までに集合してください。

※詳しくは市役所等の市内公共施設などに配置しているパンフレットをご覧ください。

### 地域と大学との連携による協働事業「美唄尚栄高校で出前授業」

札幌国際大学、札幌大谷大学、札幌大学から講師を招き、下記の出前授業を実施しました。

 7月23日 「スポーツ栄養学の分野」 札幌国際大学 後藤ゆり准教授	 8月24日 「観光社会入門」 札幌大谷大学 森雅人教授	 10月18日 「高校から仕事への移行について」 札幌大谷大学 岡部敦准教授	 10月22日 「実用日本語表現」 札幌大谷大学 平岡祥孝教授	 11月5日 「看板の文字」 札幌大学 渡辺さゆり教授
--	--	--	---	---

地域人材開発センター主催の開講講座があります。詳しくは本紙25ページをご覧ください。

## 12月3日～9日は障がい者週間です

みんな違って  
あたりまえ

～成年後見制度をご存知ですか?～ 問合せ 地域福祉課地域福祉係 ☎62-3148

ある日突然、身の回りの世話をしてくれていた方が亡くなり、自分の判断力や行動力が低下していたことに気付くことはありませんか? 知的障がいや精神障がいなどが原因で、自身の財産が守れなくなったり、日常生活に支障をきたすようになった場合に利用できる制度です。

### 成年後見制度とは

精神上の障がい（知的障がい・精神障がい、認知症など）により判断能力が十分でない方が不利益を被らないように家庭裁判所に申し立てをし、その方を援助してくれる人をつけてもらう制度です。本人の保護を図りつつ、自己決定の尊重や残存能力の活用、ノーマライゼーション\*1の理念を大切にしています。

**任意後見制度**…判断能力が不十分になる前に、本人が任意後見人を選定し、代わりにしてもらいたいことを公正証書で契約しておく制度

**法定後見制度**…家庭裁判所に選定された人がその方の財産管理や身上保護を行う制度

\*1…障がいをもつ人もたない人とが平等に生活する社会を実現させる考え方



### 法定後見制度は次の3種類があります

	補助	保佐	後見
対象となる方	判断能力が不十分な方	判断能力が著しく不十分な方	判断能力が全くない方
成年後見人等が同意または取り消すことができる行為	申し立てにより裁判所が定める行為 民法第13条1項記載の行為（借金・相続の承認や放棄、訴訟行為、新築や増改築など）の一部に限る	民法13条1項の行為のほか、申し立てにより裁判所が定める行為	原則として全ての法律行為
成年後見人等が代理することができる行為	申し立てにより裁判所が定める行為		

### こんな時に成年後見制度を利用していると安心です



### 申し立ての方法

申し立てができるのは本人や配偶者、4親等以内の親族などです。万が一、申し立てする人がいない、申し立て費用が払えない、後見人等に対する報酬が払えないなどの場合に、成年後見制度利用支援事業等を利用することができます。また、保佐制度および後見制度の利用により、本人が一定の資格や地位を失う場合がありますので注意が必要です。

### 相談先

▶市地域包括支援センター ▶市地域福祉課地域福祉係 ▶社会福祉協議会 ▶弁護士 ▶司法書士 ▶社会福祉士 など

# 国民健康保険からのお知らせ

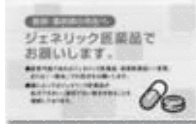
問合せ 市民課国民健康保険係 ☎ 6 2 ~ 3 1 4 4

**14日以内に届け出を** 健康保険の切り替えや家族の異動などで、国保に「加入するとき」や「やめるとき」は、必ず14日以内に届け出をしてください。届け出事由によって必要書類が異なります。



## ジェネリック医薬品を使いましょう

ジェネリック医薬品（後発医薬品）とは、特許期間の過ぎた新薬（先発医薬品）と同じ効き目を持つ処方薬のことです。



新薬よりも低価格で、医療費も患者さんの自己負担も減らすことができます。医師や薬剤師に相談してみましょう。

## 非自発的失業者の軽減措置

会社の倒産や解雇、雇用期間満了など非自発的失業者となった65歳未満の方の保険税は、離職日の翌日から翌年度末の間、前年度所得の給与所得を30%として算定します。

## 医療費の一部負担金の減免について

次の条件により生活が困窮し、医療費の一部負担金（自己負担）の支払いが困難と市が認めた場合、減免や徴収猶予となる場合があります（入院療養の場合のみ）。

**条件** ▶災害などにより死亡、障がいを負った場合、または財産に重大な損害を受けた場合 ▶干ばつや冷害などによる農作物の不作、事業または業務の休廃止、失業などにより収入が著しく減少した場合 など

**内容** 審査基準により「全額免除」「減額」「徴収猶予」となります

**期間** 原則3カ月以内（1カ月単位の更新制）  
※条件により申請書類が異なります。

## 交通事故に遭ったとき

交通事故など、第三者から傷病を受け、病院にかかった際は必ず「第三者行為による傷病届」を市役所1階①窓口へ提出してください。加害者から治療費を受け取ったり、示談を済ませたりすると保険給付が受けられない場合があります。また、**市では受診時の傷病名が交通事故や第三者にけがをさせられた可能性がある方に、負傷原因について個別に照会させていただく場合があります。**



## 家屋を新築・増築・取り壊し された方は届け出を

届出・問合せ

税務課資産税係 ☎ 6 2 ~ 3 1 4 0 へ



家屋の固定資産税および都市計画税は毎年1月1日に現存しているものに課税されます。次のようなときは届け出をお願いします。

### 届け出の対象となる家屋

- ①今年、新築・増築・取り壊しをされた家屋で、まだ資産税係の調査を受けていない家屋
- ②今年中に完成予定の家屋
- ③登記されていない家屋を売買・相続・譲渡などにより取得したり、手放したりした場合

※法務局に新・増築や取り壊しの登記の申請をされた場合は、市に通知が届きますので、届け出の必要はありません。

## 戸建木造住宅を対象に 無料耐震診断を 実施しています



申込・問合せ

都市建築住宅課都市建築係 ☎ 6 3 ~ 0 1 3 9 へ

**対象住宅** ①昭和56年5月31日以前に着工  
②2階建て以下、延べ床面積500㎡（約150坪）以下  
③木造の在来工法（軸組工法、伝統的工法）で建築され、申請者が所有または居住している住宅

**診断方法** （一財）日本建築防災協会の「木造住宅の耐震診断と補強方法」の一般診断法に基づき、診断ソフトにより実施します。診断は、提出された図面および老朽度についての自己申告に基づいて行い、現地調査はしません

**申込方法** ▶都市建築住宅課に配置の申込書により申し込みください ▶住宅の図面（仕上げ表、寸法の記入のある各階平面図で筋かいなどの位置および仕様の分かるもの、立面図）のコピーを添付してください

## ～「障害者控除対象者認定書」～

# 障がい者に準ずる高齢者の所得税法上の控除について

申請・問合せ 高齢福祉課高齢福祉係 ☎62～3156へ

65歳以上の方で、障害者手帳などの交付がなくても、障がいの程度が所得税法施行令に定める知的障がい者または身体障がい者に準ずると認められる方は、市長の認定により所得税法「障害者控除」の対象となり、2月から始まる所得税や市・道民税の申告の際に「障害者控除対象者認定書」を提出すると控除が受けられます。

また、6カ月以上床上に伏し、食事・排せつなどの日常生活に支障のある、いわゆる寝たきりの高齢者の方は「特別障がい者」として同様に控除の対象となります。

「障害者控除対象者認定書」は、申請により、次の「認定の判定基準」で審査し交付します。

### 認定の判定基準

#### 障がい者

##### 認知症高齢者

日常生活に支障を来すような症状・行動や意思疎通の困難さが多少見られても、誰かが注意していれば自立できる方

##### 障がい高齢者

屋内での生活はおおむね自立しているが、介助なしには外出できない方

#### 特別障がい者

##### 認知症高齢者

日常生活に支障を来すような症状・行動や意思疎通の困難さが見られ、介護を必要とする方

##### 障がい高齢者

▶ 屋内の生活は何らかの介助を要し、日中でもベッド上での生活が主体であるが、座位を保つことが可能な方

▶ 1日中ベッド上で過ごし、排せつ、食事、着替えにおいて介助を必要とする方

### 申請の方法

**申請できる方** 本人または親族

**申請場所** 市役所 1階④窓口

**持参するもの** 印鑑（申請者と対象者が異なる場合は両方の印鑑）

### 注意事項

◆「障害者控除対象者認定」は、所得税または市・道民税の控除対象者としてのみ適用を受けるものであり、そのほかの制度やサービスなどの対象となるものではありません。また、判定の結果、非該当になる場合もあります。詳しくは問い合わせください。

## ガンバ・ビバイ 特別編

### 陸上競技で全国大会出場

昨年7月に苫小牧市で行われた「第55回北海道障がい者スポーツ大会」で、竹田龍児さん（障害者支援施設パシオ・39歳）、佐藤くるみさん（同・22歳）が好成績を収められ、10月13日から福井県で行われた全国大会へ出場しました。大会を終えて、竹田さんは「ビーンバック投は自己新記録がでて練習通りできた」、佐藤さんは「初めての全国大会で、50m走が緊張してうまく走れなかった」と感想を語ってくれました。今後の活躍を期待しています。



佐藤さん、竹田さん

### 水泳競技で全国大会出場

昨年9月に札幌市で行われた「第28回北海道障がい者水泳大会」で、奈良勇利さん（東中3年）が好成績を収められ、10月13日から福井県で行われた全国大会へ出場しました。大会を終えて、奈良さんは「次は世界を目指して頑張ります」と元気に抱負を語ってくれました。今後の活躍を期待しています。



#### ■第18回全国障害者スポーツ大会「福井しあわせ元気大会」

【陸上競技50m区分16・男子の部】 5位…竹田龍児

【陸上競技ビーンバック投区分16・男子の部】 5位…竹田龍児

【陸上競技50m区分16・女子の部】 2位…佐藤くるみ

【陸上競技ビーンバック投区分16・女子の部】 1位…佐藤くるみ

【水泳競技25m自由形区分21・男子の部】 2位…奈良勇利

【水泳競技50m自由形区分21・男子の部】 1位…奈良勇利

\*\*\*\*\* 平成31年2月2日(土)・3日(日)開催 \*\*\*\*\*

## 第66回 美唄雪んこまつり 大雪像 モチーフを募集!

「美唄雪んこまつり」では、陸上自衛隊美唄駐屯地の皆様のご協力のもと、今年度も大雪像を製作します。そこで作ってほしい大雪像のイラストを募集しますので、どしどしご応募ください。

### 応募要項

- ※ 応募用紙に指定はありません
- ※ イラストでご応募ください  
(提出いただいたイラストは返却されません)  
(著作権の都合で製作できない場合があります)
- ※ 1人何点でも応募できます
- ※ 氏名、連絡先を明記してください  
(学生は学校名・学年も)

### 応募期限・応募先 (問合せ先)

12月7日(金)までに持参、郵送(〒072-0025美唄市西2条南2丁目1-1)、FAX 63~4194、✉bibaijc@hotmail.co.jpへ送信のいずれかで(一社)美唄青年会議所事務局 ☎68~8388へ



## 温かい善意の輪

お心遣いに心より感謝します



### 10月6日 東明公園内樹木手入れボランティア

東明公園内の桜に美しい花を咲かせるため、美唄市シルバー人材センター、森会、美しきまちづくりサポーターなどの皆様により樹木のせん定を行っていただきました。



### 10月19日 美しき唄のまちづくり応援寄附金

(株)ミウラ商会より、まちづくりの一助として、防災活動の推進に活用してほしいと、20万円の寄附をいただきました。



### 10月31日 光専橋前後の道路補修

伊藤組土建(株)により、光珠内東21線に架かる光専橋前後の道路補修を行っていただきました。



### 11月5日 東明公園の倒木処理

(株)大野小木、平北建設(株)、(株)但野三興、谷村・高瀬経常建設共同企業体により、東明公園において、台風による倒木の処理を行っていただきました。



### 11月12日 支障枝木の伐採処理

近藤・田村経常建設共同企業体により、デジタル放送電波受信向上のため、我路・盤の沢町地域の一部において、伝送線沿線の支障枝木の伐採を行っていただきました。





## ■札幌医科大学大学生が地域滞在実習



貯筋体操では、市民とのふれあいも

10月30日から11月1日までの3日間、札幌医科大学医学部第3学年の学生6人が市内で地域滞在実習を行いました。

この札幌医科大学への実習協力も今年で3年目となります。当院が作成したプログラムに基づいて、診療見学やカンファレンスへの参加、療養病棟での昼食介助などを行ったほか、院外実習として消防署で「救急搬送」について説明を受けたり、地域の自主グループが行う「貯筋体操」へ参加したりするなど、地域医療への理解を深めました。

講義では学べない経験の数々に、学生からは「大変勉強になりました。美唄の皆さんに感謝しています」とお礼の言葉が述べられました。

## ■受動喫煙による子どもへの影響について

発達途中の子どもは、たばこによって大人とは異なる深刻な影響を受ける可能性があります。たばこの煙の影響が最も出やすいのが、鼻、耳、のどなどの空気の通り道にあたる部分です。受動喫煙により子どもの中耳炎、気管支炎、肺の感染症や肺機能の低下などがおこることが知られています。

脳の働きにもさまざまな影響があることが知られており、言語能力の低下や注意力が散漫になる傾向が報告されています。また、親が喫煙者であると、その子どもはたばこの煙に慣れ、将来喫煙者になる可能性も高くなります。

レストランの喫煙席や喫煙所など、たばこの煙を吸わざるを得ない場所に子どもを連れて行くことはやめましょう。子どもは自分の意志でたばこの煙を避けることができません。周りにいる大人が守ってあげることが必要です。(小児科外来)



## ■通院にお困りではないですか？

「高齢で病院に通うのが大変になってきた」「退院したけど自宅に帰ってからの心配」など通院が難しく感じたときは「在宅医療」を考えてみませんか？

病院内の訪問看護室では、毎月の診療内容や費用など患者さんやご家族の疑問にお答えします。どうぞお気軽にご相談ください。

## ■年末年始の診療体制

市の条例改正により、今年度から12月29日(土)から平成31年1月3日(木)までが休診（救急外来を除く）となり、通常診療は平成31年1月4日(金)からとなります。

## ■ロビーコンサートのお知らせ

とき 12月18日(火) 18時30分～19時  
ところ 市立美唄病院 1階ロビー  
出演 市民合唱団の皆さん

一般の皆さんも  
ぜひご来院ください



# Hello Hot・ Bibai

まちの  
できごと

ハローホット・  
ビバイ



茶志内小学校「収穫祭」



中央小学校「スマホ・ケータイ安全教室」



東小学校「アダプテッド・スポーツ」

## 11月1日 美唄市地域一斉参観日

栄幼稚園、美唄養護学校、市内小・中学校、高校で、地域一斉参観日が行われました。これは、市民の皆さんに参観してもらうことで、学校教育への理解を深めていただくことを目的に開催されています。

この日に合わせ、特別なテーマで授業を行った学校もあり、東小学校では、北海道教育大学岩見沢校出前授業「アダプテッド・スポーツ」が行われ、1年生がスポーツ吹き矢や同校が開発したNチャレンジ（体力測定）などの5種目のスポーツに取り組みました。



南美唄小学校「喫煙防止教育」



## 10月20日 芝桜の植栽会

花や緑にあふれた潤いのある景観をつくろうと、美唄森と緑の会主催で道道美唄富良野線の植樹柵へ芝桜の植栽が行われました。同会会員のほか、美しきまちづくりサポーターなど21人が参加し、芝桜300株の花苗を1株ずつ丁寧に植栽しました。

※花苗は「緑の羽根募金」で購入しています。



## 10月24日 牛乳・乳製品料理講習会

市民会館で、消費者協会主催による「牛乳・乳製品料理講習会」が行われました。鎌田真理子氏と引地直子氏（森永乳業専任講師）の指導のもと、チーズのポルペッティーニやヨーグルトマリネ、パルテノ・ティラミスを作りました。料理の合間には、講師からチーズや牛乳、ヨーグルトの栄養成分や使い方などの説明があり、参加者は、メモを取り質問するなど、食に対する関心の高さがうかがえました。



## 10月27日 健康日本21推進 びばい大会

総合福祉センターで、市・美唄市医師会、(公財)健康・体力づくり事業財団の共催で「予防は治療に勝る～笑いと受動喫煙防止のススメ～」が行われました。札幌よしもと所属「しろっぷ」のトークショーや濱田邦夫氏(市立千歳市民病院内科医)による、たばこを原因とする経済的な損失についてのデータや身近な実例をまじえた講演のほか、「空気のおいしい健康びばい」をテーマに座談会が行われ、参加者は受動喫煙防止に対する知識を深めていました。



## 11月2日 日赤美唄市地区へ寄附

市内でアイン薬局を展開しているアインファーマシーズより日赤社費として30万円が寄附されました。同社からの寄附は平成27年から行われており、新山典義氏(北海道支店長)から日赤美唄市地区長である高橋市長へ手渡されました。

日赤美唄市地区へは今年度、同社のほか155の企業や町内会、団体、個人から寄附されており、日本赤十字社が行う災害救助活動などの人道的活動のために活用されます。

## 11月3日~12月10日 書・伊藤宏介個展「めくるめく風景の中で」

安田侃彫刻美術館アルテピアッツァ美唄で、伊藤宏介氏による書の個展が行われています。アルテピアッツァ美唄で見た美しい風景や忘れがたい心象を、漢字や近代詩のことに重ねた23点の作品が展示され、美しさや静けさ、荒々しさなど、自然の風景を見た時の感動が表現されています。同館の風景を眺めるようにぜひご覧ください。

安田侃彫刻美術館アルテピアッツァ美唄 開館時間 9時~17時(火曜日休館)



## 11月7日 第7回美唄尚栄高校4教科クラブ合同販売会

市民ふれあいサロン(コアビバイ内)で、美唄尚栄高校の生徒たちによる製造品と各教科の活動を紹介する「4教科クラブ合同販売会」が行われました。家庭クラブは会場内の飾り付けやハーバリウムの展示、農業クラブは製品製造や販売など、各クラブの特性や知識を生かした販売会にたくさんの市民が詰めかけ、開始後20分も経たないうちに完売が続出する人気ぶりでした。

福西一成校長は「本校のさまざまな教育活動を通して、地域を担う人材を育成することにつなげたい」と話していました。

## 11月9日 美唄市サイクルツーリズムフォーラム

美唄ホテルスエヒロで、美唄市サイクルツーリズムフォーラムが行われました。山本優子氏((特非)シクロツーリズムしまなみ代表理事)を講師に迎え、先進地である「しまなみ海道」の取り組み事例が紹介されたほか、美唄流のサイクルツーリズムについてのトークセッションが催され、参加者は、自転車の活用による観光や健康、市民の暮らしなどへの可能性について熱心に耳を傾けていました。





# お知らせ

BIBAI CITY INFORMATION

## 記事の掲載希望

申込 (株)美唄未来開発センター ☎65~21  
21または広報情報係 ☎63~0113へ

締切 **掲載希望月の前月の1日まで**

※なお、掲載できない場合もあります。



## 芸術

### 安田侃彫刻美術館

アルテピアッツァ美唄からのお知らせ

①書・伊藤宏介個展「めぐる  
めく風景の中心」

〈とき〉12月10日(月)まで

〈ところ〉ギャラリー

〈内容〉江別市在住・伊藤宏介  
さんによる、美唄で過ごした  
日々の情景を書いた書作展

②「ころを彫る」授業

〈とき〉12月1日(土)・2日(日)

10時~16時

〈ところ〉ストウディオアルテ

〈対象〉小学4年生以上

〈定員〉各35人

〈参加料〉▼白大理石：一般1  
万5,000円、大学生・高

校生1万円、中学生以下9,

000円 ▼軟石：一般1万

円、大学生・高校生6,000

円、中学生以下5,000円

※昼食注文の場合、別途800円

③Time in a Bottle vol.6

〈とき〉12月15日(土) 17時30分~

〈ところ〉ストウディオアルテ

〈出演〉蝦名摩守俊、なかにし

りく、岸孝志

〈料金〉3,000円(当日3,

500円)

※ワンドリンク付き。

〈メール予約〉takashi018@

gmail.com

④東中学校3年生作品展

〈とき〉12月20日(木)~平成31年

1月14日(祝)

※最終日は正午まで。

〈ところ〉ギャラリー

⑤第30回アルテの森語り

〈とき〉12月22日(土) 15時30分~

〈ところ〉カフェアルテ

〈内容〉磯田憲一さんとゲスト  
の安藤千鶴子さんによる朗読、  
フリーデリケ・キーンレさん  
によるチェロ演奏

によるチェロ演奏

〈定員〉40人(予約制)

〈料金〉2,000円(冬至か

ぼちゃ付き)

※終演後、交流会を予定してい

ます。持込歓迎。

申込・問合せ アルテピアッツ

ァ美唄 ☎63~3137へ



## スポーツ

### びく助健康体操



とき 12月3日(月)・10日(月)・

17日(月) 10時~11時30分

ところ 総合体育館

定員 30人

料金 200円(入館料)

持参するもの 上靴、タオル、

飲み物、動きやすく体温調節

のできる服装

問合せ 保健センター ☎62~1

173



## 講習・講座

社会福祉協議会からのお知らせ

①まちづくり講習会

クリスマスリース作り

〈とき〉12月12日(水) 13時30分~

15時

〈内容〉自然の素材を使ってリ

ースを作ります

〈定員〉10人(先着順)

〈講師〉泉沙希氏(アルテピア

ッツァ美唄)

〈材料代〉300円

〈持参するもの〉はさみ、あれ

ばせん定バサミ、作品持ち帰

り用の袋

②市民後見人スキルアップ講座

〈とき〉12月15日(土) 13時15分~

15時30分

〈内容〉成年後見制度の最新情

報と事例検討

〈講師〉安田昌彰氏(やすだ社

会福祉士事務所)

〈対象〉▼市民後見人養成講座

を受講されたことがある方

▼関心のある市民の方

ところ 総合福祉センター

申込・問合せ ①12月11日(火)②

12月12日(水)までに社会福祉協

議会 ☎62~0770へ

### 消防本部からのお知らせ



①消防設備士講習

〈とき〉▼消火設備：平成31年

1月9日(水)、3月6日(水)

▼警報設備：平成31年1月10

日(木)、3月5日(火)・8日(金)

▼避難設備・消火器：平成31

年1月11日(金)、3月7日(木)

▼特殊消防用設備等：平成31

年3月6日(水)

〈ところ〉札幌市(別日程で、

ほか7市)

〈受講料〉各7,000円(北

海道収入証紙によること)

〈申込〉消防本部に配置の願書

により12月12日(水)までに(一

社)北海道消防設備協会へ

②自衛消防業務新規講習

〈とき〉a)平成31年1月28日(月)・

29日(火) b)平成31年2月19日

(火)・20日(水)

〈ところ〉札幌市民防災センター

〈受講料〉3万8,000円(免

除科目がある場合2,000

円引き)

〈申込〉消防本部に配置または

(二財)日本消防設備安全セン

ターのホームページよりダウ

ンロードした願書により、

a)12月3日(月)、b)平成31年1

月4日(金)までに(公財)札幌

市防災協会へ

問合せ ①消防本部予防係 ☎66~

2223 ②同指導係 ☎66~2

225





# 開放事業



申し込みが必要です

どなたでもお気軽にお越しください。

## 認定こども園ひまわり・一緒に遊ぼう会

申込・問合せ ☎62~1042へ

大人も子どももみんなで元気な輪(和)をつくりましょう

定員 各15人程度

人形劇サークル「なかよし」の人形劇を見ましょう

と き 12月4日(火) 10時~11時15分

お餅つき

お餅をついて一緒に食べましょう

と き 12月6日(水) 9時30分~正午



## ピパの子保育園・ピパのこくらぶ

申込・問合せ ☎35~4711へ

クリスマスの飾りを作りましょう

と き 12月19日(水) 10時~11時

行事名	と き
ほっぷ(0~2歳児優先の日)	毎週火曜日 13:00~16:30 毎週木曜日 9:30~12:15
はみんぐ祭(詳しくは広報メロディー11月号をご覧ください)	1日(土) 10:00~12:00
休日開館日	1日(土) 13:00~16:30
クリスマス飾り作り	7日(金) 9:30~16:30
スライム遊び	12日(水) 13:00~16:30
おおきくなったかな(身長・体重測定)	17日(月) 9:30~16:30
★クリスマス会(ケーキを作ります。持参するもの:飲み物、エプロン、パンダナ、手拭き、材料代300円)	19日(水) 10:00~11:00
★カレンダー作り	26日(水) 10:00~11:00

※★印がついているものは、申し込みが必要です。



ところ 子育て支援センター「はみんぐ」  
対象 就学前の幼児と保護者  
育児相談・問合せ 子育ての広場 ☎62~2131 または  
☑kosodate@city.bibai.lg.jpへ

### 公民館文化講座

#### ①大正琴講座

〈とき〉12月5日(水)・12日(水)  
10時~正午

〈講師〉加藤玲子氏(琴生流大正琴美唄同好会講師)

※初めての方歓迎。

#### ②ハーバリウム講座2

〈とき〉12月8日(土) 13時30分~  
〈内容〉クリスマス浮遊花(ライト付き)

〈定員〉10人

〈講師〉山田留美子氏(一級フラワー装飾技能士)

〈材料代〉2,000円

※見本は市民会館事務所にあります。

#### 公民館

と き 申込・問合せ ①開催日の2日前まで②開催日の5日前まで

に公民館 ☎63~2185へ



### 催し

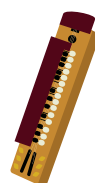
#### 年末交流会

と き 12月16日(日) 11時~13時

と き 宮島沼水鳥・湿地センター

と き ター

内容 ミニ講座、マガレンジャー報告会、お餅つきなど



持参するもの 箸、お椀、皿、飲み物

と き 宮島沼水鳥・湿地センター

と き ター ☎66~5066

### 新年交礼会

皆様の健康、ご多幸と本市の限らない発展を祈念し、初春をお祝いします。



どなたでも入場できます。

と き 平成31年1月4日(金)

と き 17時~

と き 市民会館

と き 会費 2,000円(当日会場受付)

と き 問合せ 秘書広報課秘書係 ☎62~3131

### 第27回ホワイトコンサート

と き 美唄ゆかりの音楽家たち

と き 12月2日(日) 15時~

と き 市民会館

と き 入場料 500円

と き チケット取扱 市民会館、安田

と き 侃彫刻美術館アルテピアッツァ

と き 美唄

と き 問合せ 市民会館 ☎63~2185

### 中央小学校スクールバンド演奏会

と き 12月15日(土) 13時30分~

と き 中央小学校体育館

曲目 コンチエルト・ダモーレ

と き ほか

と き 賛助出演 美唄中学校吹奏楽部

と き 問合せ 同校・内野 ☎63~4215

### 第107回三師会講演会

と き 12月8日(土) 13時30分~

と き 14時30分

と き 市民ふれあいサロン

と き 演題 眠れないからトイレに行くのか、トイレに行くから眠れないのか? 夜間頻尿の原因と治療

と き 講師 森田肇氏(広田医院副院長)

と き 問合せ 美唄市医師会 ☎62~3451

朗読会

と き 12月15日(土) 13時30分~

と き 14時30分

と き 総合福祉センター

と き 内容 養成講習会受講生および講師の合田由紀子氏(認定音訳指導員)による物語などの朗読

と き 問合せ 社会福祉協議会 ☎62~0770



芸術

子育て

スポーツ

教育

講習・講座

資格

催し

市役所から

北海道から

そのほか

# 平成31年 1月13日(日) 成人式

申込・問合せ  
生涯学習課生涯学習係 ☎62~3132へ

と き ▶受付…正午 ▶式典…13時～

ところ 市民会館

対 象 平成10年4月2日～平成11年4月1日までに生まれた方で①美唄市に住民登録している方②進学や就職で住民登録をほかの市町村に移したが、美唄市での成人式出席を希望する方

※①に該当する方で11月30日(金)までに案内状が届かなかった方や②に該当する方は、12月7日(金)までに連絡してください。

※式典終了後、15時まで交流の場を設けますので、ぜひご参加ください。

## 新成人を代表し、成人式で「20歳の誓い」を述べませんか



1人でもグループでも結構です。

希望される方は12月7日(金)までに連絡してください。

## 市役所から

### 政治家の寄附禁止

政治家が選挙区内の方に、お金や物を贈ることは公職選挙法で禁止されています。また、有権者が政治家に寄附や贈り物を求めることも禁止されています。寄附禁止のルールを守って、明るい選挙を実現しましょう。

### 寄附禁止の対象例

- ▼秘書などが代理で出席する場合の結婚祝
- ▼地域の運動会・スポーツ大会への飲食物などの差し入れ
- ▼お祭りへの寄附・差し入れ

### 問合せ 選挙管理委員会事務局

☎63-0143

- ▼町内会の集会・旅行などの催物への寸志・飲食物の差し入れ
  - ▼落成式・開店祝などの花輪
  - ▼病氣見舞い
  - ▼お歳暮・お年賀
  - ▼入学祝・卒業祝
  - ▼葬儀の花輪・供花
  - ▼秘書などが代理で出席する場合の葬儀の香典
- 詳しくは市のホームページ  
<http://www.city.hibai.hokkaido.jp/jyunin/docs/2015122900020/>をご覧ください。

### 消防本部からのお知らせ

#### ①歳末特別警戒

年末は繁忙のため、火気の取り扱いがおろそかになり「ついうっかり」が原因で火災になることが多く、また、痛ましい死者の発生を防止するため、消防署・団では、今年も12月20日、30日まで歳末特別警戒を行います。次のことに注意しましょう。

▼ストーブやこんろの周りは整理整頓し、燃えやすいものを置かない

▼外出前や就寝前には、必ず火の元の安全を確かめる

▼マッチやライターは子どもの手の届かないところに置く

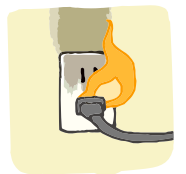
②電化製品に潜む罠！トランプキング現象に注意！！

トランプキング現象による火災が全国で発生しています。これらを防ぐためにも、こまめに手入れしましょう。

トランプキング現象とは プラグを長い期間コンセントに差し込んだままにしておく、プラグとコンセントの隙間にホコリがたまり、このホコリが湿気を帯びて火花が出たり、発火につながる現象のことです。

家電製品は使用していても通電状態であれば、いつでも出火する可能性があります。

す。長時間コンセントを入れたままにする冷蔵庫やテレビ、ビデオ、パソコンなどのほか、キッチンや洗面所など湿気の多い場所も要注意です。



#### トランプキング現象を防ぐポイント

▼長時間差し込んだまま使っているプラグはときどき抜き、乾いた布でホコリをふき取りましょう。年末の大掃除などにあわせて、大きなタンスの裏などに隠れているプラグを清掃することをお勧めします

▼プラグが変色・変形していたら取り替えましょう

▼使用しない家電製品は、コンセントから取り外しましょう。節電にもつながります

③積雪期における避難口の確保について

積雪期は暖房器具の使用に伴い、火災が発生しやすい季節となります。積雪により、窓などの避難口が塞がれてしまう場合があります。そのため、玄関前や避難口となる窓などを除雪し、より多くの避難口を確保しておきましょう。

問合せ 消防本部指導係 ☎66-2225

「広報メロディー」のカセットテープを市役所1階ロビー・地域福祉課④窓口で貸し出しています。社会福祉協議会 ☎62-0770

平成30年度

# ジュニアチャレンジスクール事業 キッズ・アートスクール 参加者募集

申込・問合せ  
生涯学習課生涯学習係 ☎ 62-3132へ

## 『ハーバリウム作り』

とき 平成31年1月11日(金) 13時30分～15時  
ところ 美唄尚栄高校

内容 ハーバリウムは、植物標本という意味ですが、現在はみずみずしい状態でお花や植物を鑑賞していただける新感覚のインテリア雑貨として人気です。美唄尚栄高校の皆さんと一緒に作りましょう

対象 市内在住の小・中学生  
定員 30人(先着順)  
講師 風上沙織氏(同高校教諭)  
申込期間 12月3日(月)～14日(金)  
※定員になり次第締め切ります。



### 生活環境課からのお知らせ ① 灯油の流出事故に注意



事故の原因として、落雪や雪下ろしなどによるタンクの損傷、除雪作業による配管の切断などが考えられます。このほか、タンク下部の腐食や配管劣化、不審者によるいたずらなどもあります。  
灯油の回収処理や土壌洗浄作業などにかかる費用は所有者の負担となり、高額になる場合も

あります。灯油の使用前には、必ずタンクや配管を点検・確認しましょう。

② し尿のくみ取りはお早めに  
年末年始に伴い、12月29日(土)～平成31年1月3日(木)は、し尿のくみ取りを行いません。

美唄環境センター収集地区は計画的に収集していますが、北海道コンポスト収集地区は、依頼を受けて収集していませんので、年末は大変な混雑が予想されます。くみ取りを希望される方は早めに依頼してください。

③ 小型家電の回収品目について  
市役所の無料回収ボックスでは受け入れていない小型家電

について、誤って持ち込まれる方が見受けられます。

パソコン用モニター(液晶、CRT(ブラウン管))は取扱説明書をご覧いただくか、(一社)パソコン3R推進協会 ☎ 03-5282-7685 へ問い合わせください。

ステレオ・ミニコンポなどのスピーカーと除湿機(裏面に冷媒と書かれているもの)は燃やせないごみか粗大ごみとして排出してください。

※テレビ・充電池・ファンヒーター・照明器具なども無料回収ボックスでは受け入れていませんので、適切に処分してください。

④ 路線バス南美唄線・市民バス東線は元の路線にもどります  
10月1日より

路線バス南美唄線・市民バス東線の路線を試験的に変更して運行していましたが、12月1日(土)から元のバス路線にもどりますので、利用の際は注意してください。



問合せ ①～③生活環境課環境係 ☎ 62-3145 ④同生活交通係 ☎ 62-3142

### 国民健康保険・後期高齢者医療被保険者の方へ 歯科健診を受けませんか



お口の健康はからだ全体の健康に大きな影響があり、健康で長生きするためには欠かすことができません。普段からのお手入れのほか、年1回の歯科健診で健康寿命を伸ばしましょう。

対象 受診日に美唄市の国民健康保険または後期高齢者医療被保険者資格のある方

※介護保険施設に入所されている方や長期(6カ月以上)入院されている方などは除きます。  
受診料 400円(直接歯科医院で支払い)

※健診後希望により治療などを受けられる場合は別途治療代がかかります。詳しくは問い合わせください。

受診できる歯科医院

- 平歯科医院
- 宝崎歯科クリニック、メロディー歯科クリニック、むらかみ歯科医院、孫歯科医院、そらち歯科医院、小森歯科医院、さくら歯科クリニック、

なめかわ歯科クリニック、たかはし歯科医院、吉村歯科医院、工藤歯科・矯正歯科医院  
申込・問合せ 市民課国民健康保険係 ☎ 62-3144 または医療年金係 ☎ 63-0136へ



# 高齢福祉課からのお知らせ

高齢福祉課 高齢福祉係  
 申込・問合せ ☎62~3156へ

## ①福祉除雪を実施します

積雪による家屋の損壊防止と緊急時の避難路確保のため、住宅の屋根の雪下ろし（無落雪住宅を除く）と居間・寝室の窓回りの除雪を行います。

**対象** 積雪により家屋が危険な状態にあり、体力的・経済的に自力での除雪が困難な住民税非課税世帯で、次のいずれかに該当する世帯

- ▶世帯全員が65歳以上
- ▶肢体不自由者または視覚障がい者（いずれも身体障害者手帳1・2級の方）で、一人暮らしまたは15歳以下のお子さんのみと同居
- ▶寡婦病弱者で一人暮らしの世帯または母子世帯で15歳以下のお子さんのみと同居

## ②「福祉灯油」の支給申請期限は12月12日(水)までです

対象世帯に該当すると思われる方は、広報メロディー10月号をご覧ください。お問い合わせの上、早めに申し込みしてください。

**自転車駐輪場・市営駐車場利用について**  
 ①閉鎖中の駐輪場内の自転車について  
 美唄駅東側と西側の自転車駐輪場は11月30日で冬期閉鎖しましたが、まだ多くの自転車が残っていますので、所有者の方は至急お持ち帰りください。駐車したままの自転車は、条例に基づき処分します。

②冬期間の美唄駅東口・西口駐車場の利用について  
 美唄駅東口・西口駐車場は除雪作業を行いますので、次のことについてご協力をお願いします。

- ▼夜明け前から行う除雪作業の妨げにならないよう利用時間は最小限にとどめ、夜間～早朝の駐車はご遠慮願います。保管場所代わりや翌日にわたる駐車はできません
  - ▼排雪作業などの際、利用を一時的に制限する場合があります。日程はポスターなどで別途お知らせします
  - ▼予測のできない降雪などで作業が追いつかない場合があります
- 問合せ 都市整備施設管理係 ☎63~0138

## 北海道から

「働き方」が変わります！

平成31年4月1日から働き方改革関連法が順次施行されます

- ▼時間外労働の上限規制（月45時間、年360時間）の導入（施行）平成31年4月1日から
  - ▼年次有給休暇の確実な取得（毎年5日、時季を指定）（施行）平成31年4月1日から
  - ▼正規雇用労働者と非正規雇用労働者の間の不合理な待遇差（基本給や賞与など）の禁止（施行）平成32年4月1日から
- 詳しくは、北海道労働局のホームページ <https://site.mhlw.go.jp/hokkaido-roundoukyoku/> をご覧ください。

問合せ 北海道労働局雇用環境・均等部企画課 ☎011~788~7874

## そのほか

**小学生3年生～高校生のための春休み海外研修交流事業参加者募集**

海外生活を通して交流を体験し、国際感覚を養うことを目的に実施します。

とき 平成31年3月24日(日)～4月5日(金)の6～11日間

※コースにより異なります。  
 ところ イギリス、オーストラリア、カナダ ほか

内容 ホームステイ、英語研修、文化交流、地域見学、野外活動 など

対象 小学3年生～高校3年生  
 定員 10～20人

参加料 25万8,000～49万8,000円

締切 平成31年2月1日(金)

応募・問合せ (公財) 国際青少年研修協会 ☎03~6417~9721へ



## 知っていますか？交通事故被害者世帯への援護制度

国土交通省では、(独)自動車事故対策機構 (NASVA) と協力して、自動車事故を原因として介護を必要とする重度後遺障害者とその家族の経済的・精神的負担の軽減を図るために、さまざまな支援を行っています。

▼介護料の支給  
 自動車(バイク含む)事故による重度後遺障害(脳損・脊損)

により介護を要する方へ、後遺障害の程度などに応じて月額2万9,290円～13万6,880円支給します。

▼交通遺児等育成資金の貸付  
 自動車(バイク含む)事故により死亡または重度後遺障害(脳損・脊損)を負われた方の義務教育終了前の子弟に対し、月々一定額の育成資金を無利子で貸し付けします。

▼交通遺児等友の会入会  
 自動車(バイク含む)事故により死亡または重度後遺障害(脳損・脊損)を負われた方の義務教育終了前の子弟のいる家庭に対し、交流会やレクリエーションを開催しています。

問合せ (独)自動車事故対策機構 (NASVA) 札幌  
 主管支所 ☎011~218~8155



## 講習

地域人材開発センター (東明1条1丁目2番1号) 申込・問合せ ☎63~4218へ

## 【職業講習】

講習名	とき	定員・受講料
①ガス溶接技能講習	平成31年1月21日(月)・22日(火) 8時~17時 2日間	10人 1万6,000円
②小型車両系(整地等)特別教育	平成31年1月23日(水)・24日(木) 8時~17時 2日間	14人 1万7,000円
③車両系建設機械安全衛生教育	平成31年1月26日(土) 9時~16時	20人 1万円
④玉掛け安全衛生教育	平成31年1月27日(日) 9時~15時	20人 1万円
⑤アーク溶接特別教育	平成31年1月28日(月)~30日(水) 8時~17時 3日間	14人 2万2,000円
⑥車両系建設機械(解体用)運転技能講習	平成31年2月3日(日) 9時~15時	10人 1万9,000円
⑦車両系建設機械(整地等)運転技能講習	平成31年2月7日(水)・8日(金) 8時~18時 2日間	10人 4万4,000円
⑧不整地運搬車運転技能講習	平成31年2月21日(水)・22日(金) 8時~17時 2日間	10人 4万円
⑨足場の組立等の業務に係わる特別教育	平成31年2月23日(土) 9時~16時	20人 1万円
⑩フォークリフト安全衛生教育	平成31年2月24日(日) 9時~16時	20人 1万円
⑪フォークリフト運転技能講習	平成31年3月4日(月)~7日(木) 8時~18時 11Hコース: 2日間 31Hコース: 4日間	全コース合わせて10人 11Hコース: 2万1,000円 31Hコース: 5万2,000円
⑫玉掛け技能講習	平成31年3月11日(月)~13日(水) 8時~17時30分 3日間 15Hコース・19Hコース	全コース合わせて10人 15Hコース: 2万4,000円 19Hコース: 2万8,000円
⑬小型移動式クレーン運転技能講習	平成31年3月19日(水)~21日(金) 8時~17時30分 3日間 16Hコース・20Hコース	全コース合わせて10人 16Hコース: 4万4,000円 20Hコース: 5万円
⑭地山の掘削及び支保工作業主任者技能講習	平成31年3月23日(土)~25日(月) 9時~18時15分 3日間	10人 2万3,000円
⑮高所作業車運転技能講習	平成31年3月28日(水)・29日(金) 8時~17時 2日間 12Hコース・14Hコース	全コース合わせて10人 12Hコース: 4万円 14Hコース: 4万2,000円

## 【在職者セミナー】

## パソコンビジネス講座(夜間)

とき 平成31年1月8日~29日までの毎週火曜日 18時15分~20時15分 全4回

内容 ワードによる文書作成、エクセルによる関数の使い方・計算式の使用、仕事に必要な書類作成



定員 15人

受講料 3,000円(センター会員2,000円)

締切 12月27日(日)

※申し込み締切日は講習実施10日前です。定員になり次第締め切ります。

※受講料には消費税・テキスト代を含みます。

※職業講習・在職者セミナーを受講される方で、美唄市企業の経営者および従業員(企業の事業内容と関係のある講習に限る)、美唄市に住民登録をされ、市内に事業所を置く企業に就職を希望する求職者の方は、美唄市からの助成金を受けることができます。詳しくは申し込み時に説明します。

※①~⑨⑫~⑮は人材開発支援助成金(建設労働者技能実習コース)の対象の講座です。10月1日以降に開始する技能実習のうち、登録教習機関に委託して実施する場合は、計画届の届け出が不要となります。

※③④⑥⑨⑩⑭の講習はキャタピラー教習所(株)、①②⑤⑦⑧⑪⑫⑬⑮の講習は(株)日立建機教習センター北海道教習所の委託により実施します。



## 陸・海・空 自衛官募集

問合せ 市役所危機管理対策室 ☎62~3131  
岩見沢地域事務所 ☎23~5514

募集種目	受験資格	受付締切
自衛官候補生(任期制・男子)	18歳以上 33歳未満の方	平成31年1月18日(金) (予定)
陸上自衛隊 高等工学校 (男子)	中卒(見込み含む) で17歳未満の方	平成31年1月7日(月)



スキーシーズン  
到来!

# 美唄国設スキー場 \ 12月15日(土) オープン (予定)

積雪状況などスキー場の状態次第で、早期オープンまたは延期となる場合があります。  
 問合せ 観光振興課観光振興係 ☎63~0112 または 体験交流館 ☎63~3359

- ▶ 営業時間 9時~16時 ▶ ナイター営業日時 毎週火・木曜日 16時~21時 ※1月上旬から。
- ▶ 食事の営業日時 土・日曜日、祝日 11時~13時30分 (管理棟で営業)

## シーズン券は下記の場所で販売しています

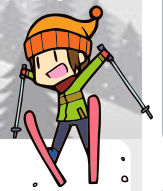
### 料金

大人	2万5,000円
シニア (60歳以上)、レディース	2万3,000円
大学生・専門学校生	1万6,000円
高校生	1万4,000円
中学生	1万2,000円
小学生	1万円

※特典として「ピパの湯 ゆ〜りん館」の入浴券を差し上げます。  
 ※購入される方は、顔写真(縦3.7cm×横3cm、脱帽した正面向き)のものを1枚持参してください。

### 販売場所

- ❖ 観光振興課 (市役所2階)  
11月30日(金)まで (8時45分~17時15分)
- ❖ 体験交流館 (ゆ〜りん館隣)  
12月1日(土)~オープン日 (10時~17時)  
※火曜日を除く。なお火曜日および17時以降はゆ〜りん館で販売します。
- ❖ スキー場管理棟  
スキー場営業日  
※オープン日以降は管理棟のみで販売します。



スキー・スノーボードの楽しさをお伝えします!

## 美唄スキー学校生徒募集

美唄スキー学校では、次の日程で2019年度の入学受付を行います。スキーやスノーボードの各コースのほか、講習会や検定会など、さまざまなカリキュラムを用意して、皆さんの入学をお待ちしています。

受付日時・場所 12月1日(土)

- ▶ 10時~正午 市民会館
- ▶ 13時~ スポーツショップタケマツ (9日(日)まで)

各コースの詳しい要綱チラシはスポーツショップタケマツ、総合体育館、市役所2階観光振興課に配置しています。

問合せ 事務局 ☎080~4508~3303 (12月9日(日)まで)

## 美唄レーシング会員募集

アルペンスキー競技に興味のある小学生以上の会員を募集します。SAJジュニア検定1級・2級を目指している方にもお勧めです。

とき 12月下旬~平成31年3月下旬  
(冬休み、火・木曜日のナイター、土曜日)の中で40回を予定

ところ 美唄国設スキー場

料金 1万7,000円

問合せ 美唄スキー連盟・関

☎090~9084~9973

## 門松カードの配布について

問合せ

広報情報係 ☎63~0113

門松カードを次の場所に配置しますので、希望される方は最寄りの配置場所でお受け取りください(郵送による配布は行いません)。

開始日時 12月14日(金)から

配置場所 市役所1階②窓口  
(閉庁時は当直室)  
市内各郵便局

※1世帯につき1枚とさせていただきますので、ご協力をお願いします。

## スキーの後は ゆ〜りん館で温まろう

問合せ ピパの湯 ゆ〜りん館 ☎64~3800

### 休館日のお知らせ

12月3日(月)・4日(火)は館内メンテナンスのため休館します。5日(水)は10時からの営業となります。年末年始も休まず通常営業いたします。

## 市民還元 割引 チケット 下の券を切り取ってお持ちいただくと550円で入浴できます

ピパの湯 ゆ〜りん館

帰りの入浴  
★割引後価格★

550円券

有効期限/30.12.1~12.31  
※他の割引との併用はできません。  
※1枚につき4名様とさせていただきます。

ピパの湯 ゆ〜りん館

帰りの入浴  
★割引後価格★

550円券

有効期限/30.12.1~12.31  
※他の割引との併用はできません。  
※1枚につき4名様とさせていただきます。

ピパの湯 ゆ〜りん館

帰りの入浴  
★割引後価格★

550円券

有効期限/30.12.1~12.31  
※他の割引との併用はできません。  
※1枚につき4名様とさせていただきます。

※ゆ〜りん館は、売店・お食事のみでもご利用いただけます。

# これが青春だーっ!!

## 東小学校区世代間交流事業 実行委員会

子どもたちが豊かな心とからだを育み、笑顔輝くびばいっ子を育てたいと平成15年に実行委員会を発足し、今年で16年目を迎えました。地域に暮らす子どもから大人、高齢者など、日頃からの地域のつながりを基盤に世代間交流を通じた健康づくりを目的として、東小学校区に住む保健推進員、食生活改善推進員、運動推進員、主任児童委員などをはじめ、地域で活躍されているさまざまなメンバーで活動しています。

毎年東小学校で開催している「めだかの学校」は、昔遊びの伝承や餅つき体験などを通してあ



らゆる世代の方々が交流できる催しです。今年度も**平成31年1月19日(土)**に開催します。子どもから高齢者まで地域の皆さんの参加をお待ちしていますので、ぜひご参加ください。

(問合せ 保健センター ☎62-1173)

No.33

## 地域おこし協力隊 活動日記

こんにちは。水谷隼人です。  
台風や地震、停電と、北海道にとって大変だった2018年。個人的にも、予定していたイベントが地震の影響で中止になり、とても残念でした。  
さて、9月と10月の活動の一部を報告します。  
●「びばいカントリーライド2018」のサポートライダーを務めました。さまざまな方と交流が広がりとても有意義な経験でした。  
●びばい市民ふれあい講座でホワイトデータセンター構想やホワイトラボなどの施設の見学ガイドを務めました。  
最近では、協力隊のコウ君と情報交換したり、一緒に行事に参加するなど、協力隊としての新たな動き方に期待できる気がしています。また、市内の商店街のワークショップに参加し、美唄の魅力について考える機会がたくさんありました。  
今後は、まちなか「にぎわい創出」のために、商店街へのイベント誘致を主体となって企画したいと考えています。第一弾として、12月1日(出)・2日(日)に、雑貨や創作作家などが集まるイベントを計画していますので、詳しくは問い合わせください。ぜひ、遊びに来て盛り上げていただけると幸いです。



▲びばい市民ふれあい講座 見学ガイド

問合せ 経済振興課 ☎63-0111

## ガンバ・ビバイ

文化・スポーツの大会やコンクールなどで好成绩をあげられた方を寄せられた情報をもとに掲載しています。広報情報係へ情報を寄せてください。

■第29回空知管内スポーツ少年団柔道交流大会 10月14日/南幌町

【中学男子軽量の部】1位：星川丞星(美唄中2年)

■第33回北海道中学校バスケットボール新人大会南空知地区予選会 10月20日・21日/総合体育館

【女子】2位：美唄東中学校

■全国珠算教育連盟美唄地区珠算競技大会 10月21日/市民会館

【中学の部(個人総合・読上暗算・読上算・フラッシュ暗算)】1位：土藤芸修(東中3年)

【小学5・6年の部(個人総合・読上算・フラッシュ暗算)】1位：置田和奏(中央小5年)

【小学5・6年の部(読上暗算・英語読上暗算)】1位：小野寺惺(中央小5年)

【小学4年生以下の部(個人総合・読上算・英語読上暗算)】1位：末永一卓(東小3年)

【小学4年生以下の部(読上暗算・フラッシュ暗算)】1位：壽盛空天(中央小3年)

### 掲載基準

▼全国大会：16位以内

▼全国大会予選を兼ねた全道大会・地域予選を経た全道大会：8位以内

▼右記以外の全道大会：4位以内(部門別参加者が8人以下の場合参加者の2分の1以上の順位)

▼そのほかの大会：1位のみ





# 市民文芸



俳句

煮南瓜の鍋を溢れて昭和の香  
直売の種別の林檎試食せり  
干し物の柄となりきる赤蜻蛉  
吹き渡る風も花野を愛でてゆき  
山肌いづくしがわに幾筋川の秋の雨  
茄子いためひとり膳でも二膳めし

吉村道雄  
岡崎治幸  
岡本愛子  
伊藤護  
伊藤英美  
鈴木ミツ子



## 施設の開館日および開館時間

安田彫刻美術館 アルテピアッツァ美唄 ☎63~3137

開館時間 9時~17時  
休館日 火曜日、祝日の翌日(日曜日を除く)

総合体育館 ☎62~6500

開館時間 9時~21時  
休館日 火曜日、祝日の翌日(日曜日を除く)

温水プール ☎64~4522

開館時間 火~土曜日13時~20時、日曜日10時~18時  
休館日 月曜日、祝日の翌日(日曜日を除く)

体育センター ☎62~5776

開館時間 9時~20時45分  
休館日 月・火曜日

宮島沼水鳥・湿地センター ☎66~5066

開館時間 9時~17時  
休館日 月曜日(祝日を除く)、祝日の翌日

郷土史料館 ☎62~1110

開館時間 9時~17時  
休館日 月・火曜日

※平成31年4月30日(火)まで冬期休館します。  
問い合わせは生涯学習課生涯学習係 ☎62~3132へ。

- 美唄市役所 美唄市西3条南1丁目1番1号  
☎0126~62~3131 (代表)  
FAX0126~62~1088
- 市民相談専用電話  
☎0126~63~2525
- 市役所専用郵便番号(住所不要)  
〒072-8660 美唄市役所△△課
- 美唄市ホームページ  
<http://www.city.bibai.hokkaido.jp/>

## 美唄市の総人口

(10月末現在)

男 10,329人

女 11,376人

計 21,705人

世帯数 11,656世帯



広報メロディーに関するご意見、ご要望などを秘書広報課広報情報係 ☎63~0113まで寄せてください  
本紙は市のホームページからもご覧いただけます(ホームページ版は一部の写真やイラストをカラーで掲載しています)

今年のノーベル医学賞に本庶佑特別教授が選ばれました。テレビで「新しい免疫療法」「オプジーボの開発」と連日報道されましたが、どういふものか知っていますか？  
免疫細胞は、外敵である細菌やウイルス感染・ガンなど異常な細胞を殺すのが役目です。この時、まちがって正常細胞を殺さないように敵と自分を区別する仕組みがあります。これを「免疫チェックポイント」といい、ここで相手とつながると「味方」と判断して攻撃しません。しかし一部のガンはこの免疫チェックポイントの連結部を持っていて「味方に化けて」攻撃されずに逃げてしまっています。  
「オプジーボ」はこの免疫チェックポイントの一つ「PD-1」を阻害し、攻撃できるようにする薬なのですが、実は攻撃する側の免疫細胞(T細胞)のチェックポイントを潰

## 明日の健康

### 「オプジーボ」でガンは治るのか？

美唄市医師会・齋藤克憲

す薬です。つまり攻撃する側のブレーキを壊すので、大雑把に言えば「相手構わず攻撃する」ことにもなりかねない。ですから副作用として、体の免疫のバランスが崩れてしまい、間質性肺炎、免疫疾患など命に関わるものまで出てきてしまいます。当然「PD-1」連結部をもとと持っているガンには何の効果もない。今回のノーベル賞受賞は「新しい方法を開発した」という評価であって、「ガンを完治した」わけではありません。肺ガンと胃ガンの一部などだけ(しかも年間3,000万円以上、効いたとしてもガンがすべて消えるわけではない。夢の薬ではないのです。ガンで死なないためにはやはり早期発見しかなく、ガン検診が最善なのは変わりません。「具合が悪くなってからでは遅い」のです。(執筆者紹介/北海道せき損センター 外科部長)

## 図書館へ行こう

美唄市立図書館 検索

☎63~4802 FAX63~3555

### 2Fミニコーナー 平成31年1月30日(火)まで

風邪やインフルエンザにかかりやすい時期になりました。12月・1月のミニコーナーは、体を温めて元気に冬を過ごせる本を紹介します。展示してある本は貸し出しできます。

### 世界のホットドリンクレシピ 誠文堂新光社/編集

ロシアのキセーリやカナダのホットアップルサイダーなど世界各地のホットドリンクを作ってみましょう。体の中から温まります。



### やせる、不調が消える読む冷えとり 石原新菜/監修

体の冷えをとる基本的な運動や食生活、入浴法を紹介。冷えとりで健康できれいな自分を目指しましょう。



### 12月の図書館カレンダー

日	月	火	水	木	金	土	日
						1	
2	3	4	5	6	7	8	
9	10	11	12	13	14	15	
16	17	18	19	20	21	22	
23	24	25	26	27	28	29	
30	31						

■は休館日

おはなしの会および3歳児のブックスタートは、8日(土)・15日(土)の午前10時30分から児童図書室で行います。ブックスタートに来られなかった方は、都合の良い日に絵本を配布しますので、引換券を持参の上、図書館までお越しください。

### 市立図書館 開館時間

- ☑火・金~日曜日、祝日(月曜日に当たるときは除く) 10時~18時
- ☑水・木曜日(祝日を除く) 10時~19時



# くらしのカレンダー

# 12

## 📍 今月の献血日

12月26日(水)

9:30~11:30 美 唄 警 察 署  
 11:45~12:30 消 防 本 部  
 14:00~16:00 市 立 美 唄 病 院

## 救急診療窓口

市立美唄病院  
 西2北1  
 ☎63~4171



## 🦷 連休当番歯科医院 (診療時間10:00~16:00)

12月31日(月)

むらかみ歯科医院 大通東1南7 ☎62~7723

平成31年

1月1日(祝)

むらかみ歯科医院 大通東1南7 ☎62~7723

1月2日(水)

なめかわ歯科クリニック 東3南5 ☎66~2662

1月3日(木)

平 歯 科 医 院 西1南5 ☎63~2688

## 市長との対話の日

と き 12月20日(木) 10時~正午

と ころ 市役所2階市長室

※19日(水)までに連絡してください。公務の都合により日程を変更する場合があります。あらかじめご了承ください。

申込・問合せ 広報情報係 ☎63~0113へ  
 (定員4人)

## 📖 移動図書館巡回日程表

コース	駐 車 場 所	巡 回 日 時
A	茶 志 内 小 学 校	12:40~13:10
	東 光 団 地 集 会 所	13:30~13:50
B	障 害 者 支 援 施 設 パ シ オ	10:20~11:00
	南 美 唄 小 学 校	12:50~13:20
	ゆ た か 会 館	13:40~14:20
C	栄 幼 稚 園	13:10~13:40
	東 小 学 校	14:00~15:15
D	峰 延 小 学 校	12:40~13:20
	峰 延 駅 前	13:30~13:50
	恵 風 園	14:00~14:20
E	進 徳 団 地	14:40~15:00
	ア カ シ ヤ 幼 稚 園	10:20~11:00
6日(木) 20日	有 為 団 地	13:20~13:40
	中 央 小 学 校	14:00~15:30

※幼稚園・小学校は、冬休み中巡回しません。

1 (土)	2Fミニコーナー「体を温めて元気に冬を過ごせる本」 図書館(平成31年1月30日まで) ①はみんぐ祭②はみんぐ休日開館日 子育て支援センター(①10:00~12:00②13:00~16:30) 市民向け講演会「コグニサイズ~認知機能低下予防のための新しい取り組みについて」 市民会館(13:00~15:00) がんサロン「がん患者と家族の集い」市立美唄病院(13:30~15:30) 障がい者等理解促進セミナー 総合福祉センター(13:30~15:30)
2 (日)	*平成30年度空知親睦卓球大会 総合体育館 第27回ホワイトコンサート 市民会館(15:00~)
3 (月)	び~助健康体操 総合体育館(10:00~11:30) 路線バス南美唄線・市民バス東線の実証運行に伴う意見交換会 総合福祉センター(13:30~)
4 (火)	消費生活相談 消費生活センター 10:00~15:00 祝日を除く月・火・木・金曜日 ☎62~4500へ ※休日を除く上記以外の日時で相談のある方は、 市役所1階⑥窓口生活環境課 ☎62~3142へ。
5 (水)	一般相談(心配ごと相談) 総合福祉センター 9:00~17:00 休日を除く月~金曜日 電話または来所にて相談に応じます。 社会福祉協議会 ☎62~0770へ
6 (木)	精神障がい者家族相談 美唄のぞみ会共同作業所(13:30~15:30、ほか20日)
7 (金)	クリスマス飾り作り 子育て支援センター(9:30~16:30)
8 (土)	*全道フットサル選手権2019(U-12)空知地区予選大会 総合体育館 2018グリーン・ルネサンスシンポジウム 市民会館(9:00~13:00) おはなしの会 図書館(10:30~) 第107回三師会講演会 市民ふれあいサロン(13:30~14:30)
9 (日)	*全道フットサル選手権2019(U-12)空知地区予選大会 総合体育館
10 (月)	び~助健康体操 総合体育館(10:00~11:30)
11 (火)	行政相談 ふるさとハローワーク(13:00~15:00)
12 (水)	スライム遊び 子育て支援センター(13:00~16:30) 法律相談 総合福祉センター 13:00~16:00 先着6人まで弁護士が相談に応じます。相談日の午前9時~正午までに 電話で社会福祉協議会 ☎62~0770へ ※窓口での受付はできません。
13 (木)	1歳6カ月児健診・3歳児健診 保健センター(9:20~、9:50~)
14 (金)	身体障がい者生活相談 総合福祉センター(13:00~15:00) 人権・心配ごと相談 ふるさとハローワーク(13:00~15:30)
15 (土)	美唄国設スキー場オープン(予定)(9:00~16:00) おはなしの会 図書館(10:30~) 中央小学校スクールバンド演奏会 中央小学校体育館(13:30~) 朗読会 総合福祉センター(13:30~14:30) Time in a Bottle vol.6 アルテピアッツァ美唄(17:30~)
16 (日)	*第14回ピパオイ杯バドミントン大会 総合体育館 年末交流会 宮島沼水鳥・湿地センター(11:00~13:00)

17 (月)	おおきくなったかな (身長・体重測定) 子育て支援センター (9:30~16:30) び〜助健康体操 総合体育館 (10:00~11:30)
18 (火)	ロビーコンサート 市立美唄病院 1階ロビー (18:30~19:00)
19 (水)	
20 (木)	東中学校3年生作品展 アルテピアッツァ美唄 (平成31年1月14日まで) 乳幼児健診 保健センター (9:20~) 市長との対話の日 (予約制) 市役所2階市長室 (10:00~12:00) こころの健康相談 岩見沢保健所 13:00~15:00 専門の精神科医や保健師が相談に応じます。19日(水)午前中までに岩見沢保健所 ☎20~0122へ
21 (金)	心の健康相談 総合福祉センター 15:00~17:00 臨床心理士が相談に応じます。19日(水)までに社会福祉協議会 ☎62~0770へ
22 (土)	
23 (日)	
24 (月)	
25 (火)	夜間納税窓口 市役所1階③窓口 (17:15~20:00)
26 (水)	献血 ①美唄警察署②消防本部③市立美唄病院 (①9:30~11:30②11:45~12:30③14:00~16:00) 夜間納税窓口 市役所1階③窓口 (17:15~20:00)
27 (木)	夜間納税窓口 市役所1階③窓口 (17:15~20:00)
28 (金)	夜間納税窓口 市役所1階③窓口 (17:15~20:00)
29 (土)	
30 (日)	
31 (月)	連休当番歯科医院 むらかみ歯科医院 (10:00~16:00)

12月は固定資産税 (第4期)、国民健康保険税・後期高齢者医療保険料・介護保険料 (第6期) の納期です。忘れずに納めましょう (納期限12月25日)。

\* 印は市内で行われる主なスポーツ大会です (観覧のみ)。

### ☑️ 運転免許更新時講習

と き	12月7日(金)	14時 (違反2時間) 16時30分 (優良30分)
	12月12日(水)	13時30分 (一般1時間) 15時 (初回2時間)
	12月19日(水)	14時 (優良30分) 15時 (違反2時間)

ところ 市民会館

※該当者は更新手続きを警察署で済ませてから講習を受けてください。

### 🔍 総合体育館専用 (貸切) 使用

メイン・アリーナ				サブ・アリーナ			
日	9:00	13:00	18:00	日	9:00	13:00	18:00
時	12:00	17:00	21:00	時	12:00	17:00	21:00
1日(土)、2日(日)・8日(土)は 全日専用使用です				2日(日)は全日専用使用です			
7 (金)			専用	3 (月)	専用	専用	
9 (日)	専用	専用		5 (水)	専用	専用	
16 (日)	専用	専用		6 (木)	専用	専用	
26 (水)	専用	専用		7 (金)	専用	専用	
27 (木)	専用	専用		8 (土)	専用	専用	
28 (金)	専用	専用		9 (日)	専用	専用	
				16 (日)	専用	専用	

#### 格技室

2 (日)	専用		
10 (月)		専用	
12 (水)	専用	専用	
13 (木)	専用	専用	
14 (金)	専用	専用	
17 (月)		専用	

12月24日(振休)は祝日の翌日のため、休館します。

※予定後に専用使用が入る場合、または取り消される場合がありますのでご承知願います。問い合わせは総合体育館 ☎62~6500へ。

### 消費者情報コーナー



#### 「お金がもうかった」という不審電話に注意!!

##### <事例>

息子をかたり「株でもうかった、振り込みしたいので口座番号を教えてください」と電話があった。その後、弁護士を名乗る人物から「息子さんには税金の滞納があり、支払わないと、あなたはお金を受け取れません」と言われ、税務署職員を名乗る人物に150万円を手渡してしまった。(80代・女性)

##### ～トラブルに遭わないために～

- ◆ お金を支払う前に、必ず家族に確かめましょう
- ◆ 在宅中も留守番電話に設定したり、ナンバーディスプレイを利用し、心当たりがない番号の電話には出ないようにしましょう

手口はさまざまですが、親族から「もうかった」という内容での不審電話が複数件確認されており、被害も発生していますので注意してください。

少しでも怪しいと思ったら、迷わず家族や警察、消費生活センターなどに相談しましょう

問合せ 消費生活センター (休日を除く月・火・木・金曜日、10時~15時) ☎62~4500  
※休日を除く上記以外の日時に相談のある方は、市役所1階⑥窓口生活環境課 ☎62~3142へ。

# 年末年始ガイド

平成30年度から、市の公共施設の年末年始の休日が変更となります

## 市民バス

西線 12月28日まで 通常運行  
12月29日～平成31年1月3日 全便運休  
1月4日から 通常運行

東線 次の便が運休となります

12月31日	平成31年 1月1日	1月2日・3日
右回り 美唄駅発・着 18:20～ 19:15 (11便目)	全 便 運 休	右回り(東明通り先回り) 美唄駅発・着 6:30～7:05 (1便目) 7:20～8:07 (2便目) 8:15～8:58 (3便目) 18:20～19:15 (11便目)
左回り 美唄駅発・着 19:10～ 19:53 (11便目)		左回り(旭通り先回り) 美唄駅発・着 6:40～7:09 (1便目) 7:40～8:22 (2便目) 8:35～9:17 (3便目) 19:10～19:53 (11便目)
※上記便以外は通常運行します。		

## 市立美唄病院

12月29日～平成31年1月3日  
休診

※救急診療は当直医が対応します。  
事前に電話☎63～4171などで  
ご確認ください。

## 市役所

12月29日～平成31年1月3日  
閉庁

※閉庁中の出生・死亡などの各種届  
け出は、市役所当直で随時受け付け  
ます。

## 市民会館、 子育て支援センター、 総合福祉センター

12月29日～平成31年1月3日  
休館

## 保健センター

12月29日～平成31年1月3日  
休館

## 安田侃彫刻美術館 アルテピアッツァ美唄

12月31日～平成31年1月3日  
休館

## 図書館

12月28日～平成31年1月4日  
休館

※休館中の本の返却は、入り口横の  
返却ボックスをご利用ください。

## ピパオイの里プラザ、 体験交流館

12月29日～平成31年1月3日  
休館

## 美唄国設スキー場

12月31日・平成31年1月1日 9時～16時  
営業

## 高齢者の総合相談 (地域包括支援センター)

連絡先 市役所☎62～3131

## 障がい者の総合相談

(障がい者相談支援センターいんくる)  
連絡先 社会福祉協議会内☎66～2323

## 宮島沼水鳥・湿地センター

12月29日～平成31年1月3日  
休館

## 美唄斎苑

平成31年1月1日、3日  
休館

## スポーツ施設

	12月28日	12月29日～ 平成31年1月3日	1月4日
総合体育館	9:00～	休館	9:00～
体育センター	17:00		17:00
温水プール	13:00～17:00		13:00～17:00

## 一般廃棄物最終処分場 (エコの丘びばい)

12月31日午後～平成31年1月3日  
休業  
※12月31日午前は受け入れます。

## し尿くみ取り

12月29日～平成31年1月3日  
休業  
※年末は混み合いますので、  
早めに依頼してください。



## 水道工事当番業者

◎水道凍結にご注意を!

	当番業者	連絡先
12月29日	株式会社山本ポンプ水道工業所 ☎62～4988	若井田宅 ☎090-8270-9716 山本宅 ☎090-2075-7267
12月30日	株式会社山本ポンプ水道工業所 ☎62～4988	若井田宅 ☎090-8270-9716 山本宅 ☎090-2075-7267
12月31日	サニー設備工業(株) ☎67～2311	奥山宅 ☎080-5589-6591 佐藤宅 ☎080-6081-7278
平成31年 1月1日	道央配管工業(株) ☎64～2635	岡崎宅 ☎090-7519-1616 坂東宅 ☎080-5830-1142
1月2日	(株)日新工業 ☎64～2365	柴田宅 ☎090-5079-2743 山本宅 ☎090-5076-6976
1月3日	(株)笠松管建 ☎63～2734	長町宅 ☎090-8279-7451 中山宅 ☎090-7657-6108

## 金融機関

北洋・道銀・空知信金・空知信組・  
JAびばい・JAみねのぶ

12月29日～平成31年1月3日 休業

<年末・店舗休業中のATM稼働日時>

北洋美唄支店	☎63～2181へ問い合わせください
道銀美唄支店	12月29日～31日、平成31年1月3日 9時～17時
信金美唄支店	☎62～7511へ問い合わせください
信組本店	12月29日～31日 9時～15時
JAびばい	本店 12月29日 9時～17時
	セイコーマート共練店 12月29日 9時30分～16時30分
JAみねのぶ	12月29日・30日 9時～18時30分

## 郵便局

年末年始の休業とATMの稼働日時については、ご利用の各局にお問い合わせください

美唄郵便局 (窓口・ATM) ☎63～3153 (配達) ☎63～3150	東明郵便局 ☎63～4273 東明西簡易郵便局 一時閉鎖中 美唄東一条北郵便局 ☎62～5121 美唄東簡易郵便局 ☎64～4775	南美唄郵便局 ☎63～2652 光珠内簡易郵便局 ☎62～2352 上美唄簡易郵便局 ☎69～2266 日東簡易郵便局 ☎65～4784 大富郵便局 一時閉鎖中
峰延郵便局 ☎67～2610 茶志内郵便局 ☎65～2791	美唄大通南簡易郵便局 ☎63～3058	

※そのほかの施設の休日等については、各施設にお問い合わせください。

# 年末年始のごみ収集日

12月31日(月)午後～平成31年1月3日(木)までお休みとなりますので、ご協力をお願いします。

なお、平成31年1月8日(火)～10日(木)の資源ごみ収集地区は、資源ごみ全品目を収集します。

●収集日以外にごみを出さないでください

○収集日の朝8時まで**に必ず出して**ください

●ごみステーションの除雪をお願いします

※12月31日(月)は午前中に収集します。年末年始は通常の収集体制と異なりますので注意してください。

	地 区		12月最後の 収集日	1月最初の 収集日	1月2回目の 収集日
生 ご み	月曜日・木曜日収集地区		※31日(月)	7日(月)	10日(木)
	火曜日・金曜日収集地区		28日(金)	4日(金)	8日(火)
	水曜日・土曜日収集地区		29日(土)	5日(土)	9日(水)
燃 や せ る ご み	月曜日収集地区		※31日(月)	7日(月)	14日(祝)
	火曜日収集地区		25日(火)	8日(火)	15日(火)
	水曜日収集地区		26日(水)	9日(水)	16日(水)
	木曜日収集地区		27日(木)	10日(木)	17日(木)
	金曜日収集地区		28日(金)	4日(金)	11日(金)
	土曜日収集地区		29日(土)	5日(土)	12日(土)
・燃 や せ な い ご み	月曜日収集地区		24日(振休)	14日(祝)	28日(月)
	火曜日収集地区		25日(火)	8日(火)	22日(火)
	水曜日収集地区		26日(水)	9日(水)	23日(水)
	木曜日収集地区		27日(木)	10日(木)	24日(木)
	金曜日収集地区		28日(金)	11日(金)	25日(金)
	土曜日収集地区		22日(土)	12日(土)	26日(土)
	土曜日収集地区(農村地区)		通常どおり(月1回)		
資 源 ご み	紙パック	月曜日収集地区	17日(月)	7日(月)	21日(月)
		火曜日収集地区	18日(火)	8日(火)	15日(火)
	ダンボール	水曜日収集地区	19日(水)	9日(水)	16日(水)
		木曜日収集地区	20日(木)	10日(木)	17日(木)
	空き缶	金曜日収集地区	21日(金)	4日(金)	18日(金)
		土曜日収集地区	15日(土)	5日(土)	19日(土)
	ペットボトル	月曜日収集地区	24日(振休)	14日(祝)	28日(月)
		火曜日収集地区	25日(火)	8日(火)	22日(火)
		水曜日収集地区	26日(水)	9日(水)	23日(水)
		木曜日収集地区	27日(木)	10日(木)	24日(木)
		金曜日収集地区	28日(金)	11日(金)	25日(金)
		土曜日収集地区	22日(土)	12日(土)	26日(土)
	空きびん	月曜日収集地区	※31日(月)	7日(月)	14日(祝)
		火曜日収集地区	25日(火)	8日(火)	15日(火)
		水曜日収集地区	26日(水)	9日(水)	16日(水)
		木曜日収集地区	27日(木)	10日(木)	17日(木)
		金曜日収集地区	28日(金)	4日(金)	11日(金)
		土曜日収集地区	29日(土)	5日(土)	12日(土)
プラスチック	月曜日収集地区	※31日(月)	7日(月)	14日(祝)	
	火曜日収集地区	25日(火)	8日(火)	15日(火)	
	水曜日収集地区	26日(水)	9日(水)	16日(水)	
	木曜日収集地区	27日(木)	10日(木)	17日(木)	
	金曜日収集地区	28日(金)	4日(金)	11日(金)	
	土曜日収集地区	29日(土)	5日(土)	12日(土)	