

広報びばい

# メロデー

2026

4

特集

令和8年度 市の方針と予算



びばい  
Bibai  
Be Beautiful

美しくあれ。



# 方針と予算

全文はこちら →

問合せ  
財政係 ☎ 63-0135



▲市政執行方針



▲教育行政執行方針

## 教育の基本姿勢

1. 安心して子育てできる環境の充実
2. 生きる力を育む教育と時代を担う人材育成
3. 文化・芸術を育む活動と生涯学習・スポーツの振興

人口減少やグローバル化といった変化の激しい時代において、他者と協力しながら未来を切り拓くことができる子どもたちの育成と、全世代が学び続けられる教育環境の充実に努めます。

「地域に根ざし、暮らしに学ぶ」という理念のもと、市の豊かな自然や歴史を生かし、学校・家庭・地域が力を合わせて教育行政を推進してまいります。

市民一人ひとりが郷土に誇りと愛着を持ち、人とのつながりを大切にしながら学び合える未来を目指し、教育の充実と発展・継承に全力で取り組みます。



### 消防・救急

#### ◆消防通信指令施設整備事業

3億2,691万8,000円

令和9年度から、南空知管内の5消防本部が連携・協力し、消防指令業務を共同運用するための消防指令システムと消防救急デジタル無線の整備を行います。

### 地域コミュニティ

#### ◆地域福祉会館整備事業 159万5,000円

市内におけるクーリングシェルター機能強化のため、市内5カ所の会館（茶志内、光珠内、日東、東明西、開発）にエアコンを設置します。

### 地域ICT化

#### ◆行政DX推進事業 6,005万円

#### ◆地域社会DX推進事業 2,482万5,000円

多様化する地域課題の解決に向け、市公式ホームページの情報整理やオンライン申請の活用促進、マイナンバーカードを通じた個人への直接通知などデジタル技術の活用と既存業務の再構築を推進します。

### 子ども・子育て支援

#### ◆【新規】私立幼稚園給食費助成事業

267万2,000円

子育て世帯の負担軽減を図るため、市内の私立幼稚園が提供する給食費を無償にします。  
※市内の保育所等に通園する園児の給食費も無償にします。

### 学校教育

#### ◆びばい・おいしい給食事業

9,162万8,000円

学校給食を「生きた教材」として教育活動に活用するとともに、成長期の児童・生徒に栄養バランスのとれた質の高い安全・安心な給食を無償で提供します。

### 文化・芸術

#### ◆安田侃彫刻美術館アルテピアッツァ美唄整備事業 4億2,543万6,000円

日本遺産・市文化財の保全と、来館者や利用者の安全性を確保するため、アートスペースを整備します。

# 令和8年度 市の

## 市の基本姿勢



1. 市民の暮らしを守り抜く
2. 事業の優先順位を大胆に見直す
3. 美唄の未来へ果敢に投資する

「未来に持続可能なまちづくりのあり方を示す年」として位置付け、DXを核とする行財政改革の取り組みを一層推進するとともに、官民連携・公民連携による施策展開を図りながら、第7期美唄市総合計画の基本方針である5つの挑戦「1.ともに支え合い、安心して暮らせるまちづくり」「2.地域資源を生かした『にぎわい』と『活力』あふれるまちづくり」「3.地域に根ざし、暮らしに学ぶまちづくり」「4.人と自然が共生した安全・安心のまちづくり」「5.市民が主役の誰もが活躍できるまちづくり」に沿った各施策の着実な達成に向け、全庁一丸となって取り組みます。

## 主な事業と取り組み

### ピックアップ 事業

#### 子ども・子育て支援

##### ◆【新規】学校外活動費助成事業

364万円

中学2・3年生を対象に、学校の長期休業中に実施される塾の講習会や受験対策講座への参加を支援し、個々の目標に応じた多様な学びの機会を確保します。

#### 観光・交流

##### ◆【拡充】観光振興事業

2,935万5,000円

観光パンフレットの作成や特産品のPRのほか、そらち工業団地特設会場で大型野外音楽フェス「SORAON 2026」を開催し、交流人口の増加を図ります。

#### 農業振興

##### ◆【拡充】鳥獣捕獲等事業

2,416万円

有害鳥獣の捕獲のため、箱わなの拡充やドローン搜索、緊急銃猟の体制整備を重点的に進めます。

#### 保健・地域医療

##### ◆【拡充】乳幼児健康増進事業

449万2,000円

新生児の聴覚検査や乳幼児の定期健診や栄養・歯科相談などへの助成を行うほか、就学前児の発育・発達の確認のため、5歳児健診を新たに実施します。

#### 観光・交流

##### ◆美唄国設スキー場整備事業

12億8,248万4,000円

令和9年度のリニューアルに向け、リフト機器の製作およびセンターハウス工事を実施します。

##### ◆美唄市病院事業（医師住宅建設）

1億5,592万円

医師住宅を新たに建設し、医師の確保とともに、24時間365日の診療体制の安定的な維持に努めます。

# 令和8年度 予算 総額346億9,840万円の使い道

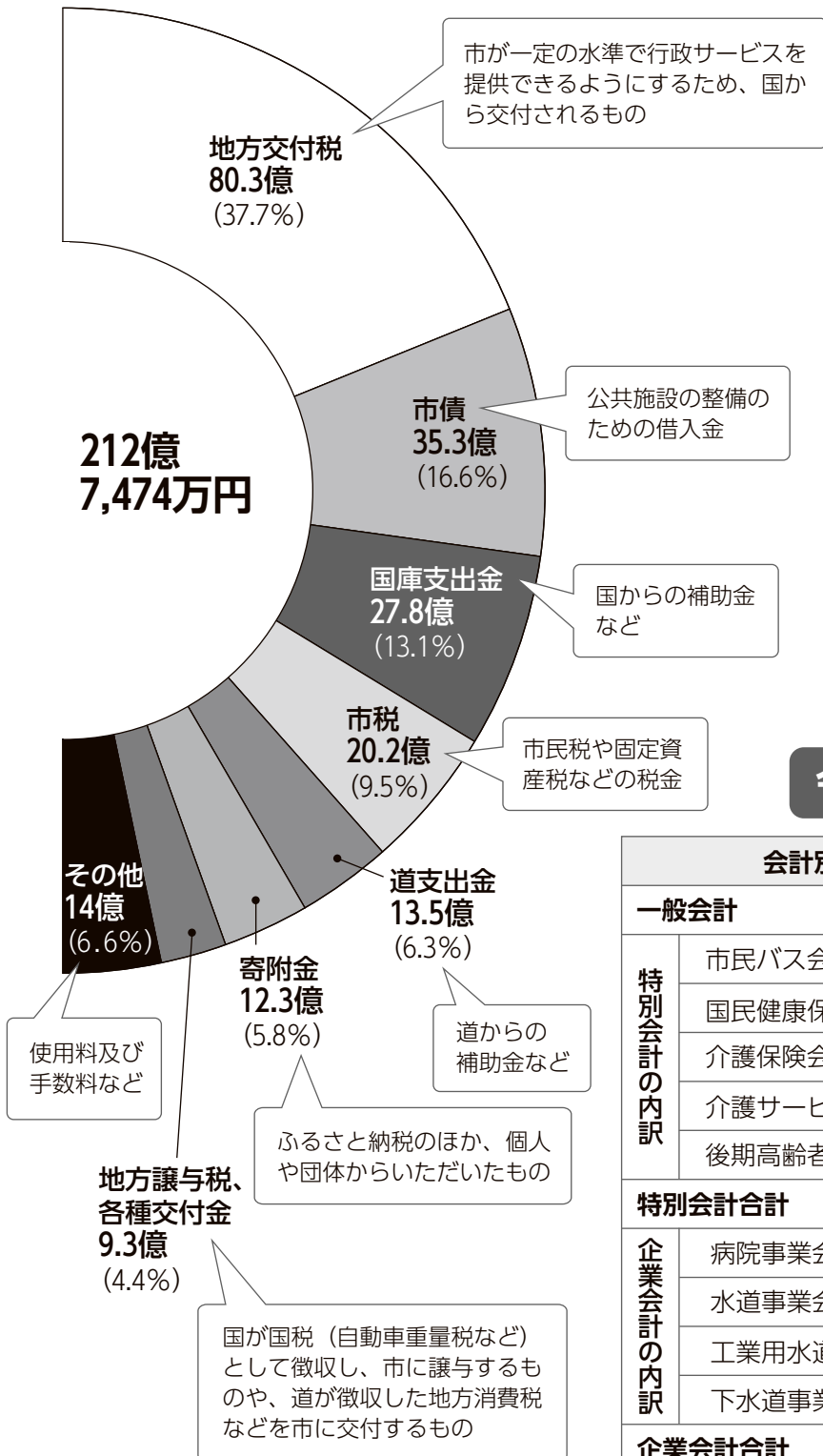
問合せ 財政係 ☎ 63-0135

## 歳入

## 一般会計



詳しい予算概要は  
市ホームページへ



## 令和8年度当初予算

会計別		予算額	増減率 (%)
一般会計		212億7,474万8,000円	8.6
特別会計の内訳	市民バス会計	5,653万1,000円	5.5
	国民健康保険会計	26億8,286万6,000円	△3.4
	介護保険会計	31億915万9,000円	△0.1
	介護サービス事業会計	2億9,294万9,000円	8.8
	後期高齢者医療会計	9億4,109万円	9.9
特別会計合計		70億8,259万5,000円	0.2
企業会計の内訳	病院事業会計	27億5,875万円	0.6
	水道事業会計	12億5,675万1,000円	4.3
	工業用水道事業会計	1億5,602万4,000円	15.6
	下水道事業会計	21億6,953万2,000円	△10.5
企業会計合計		63億4,105万7,000円	△2.6
合計		346億9,840万円	4.6

## 一般会計

### 対前年度比8.6%の増

一般会計は、212億7,474万8,000円で前年度当初予算より8.6%の増となっています。また、一般会計と特別会計や企業会計を合わせた総額は、346億9,840万円の前年度当初予算より4.6%の増となっています。

## 歳入

### 市税の増、国庫支出金の増

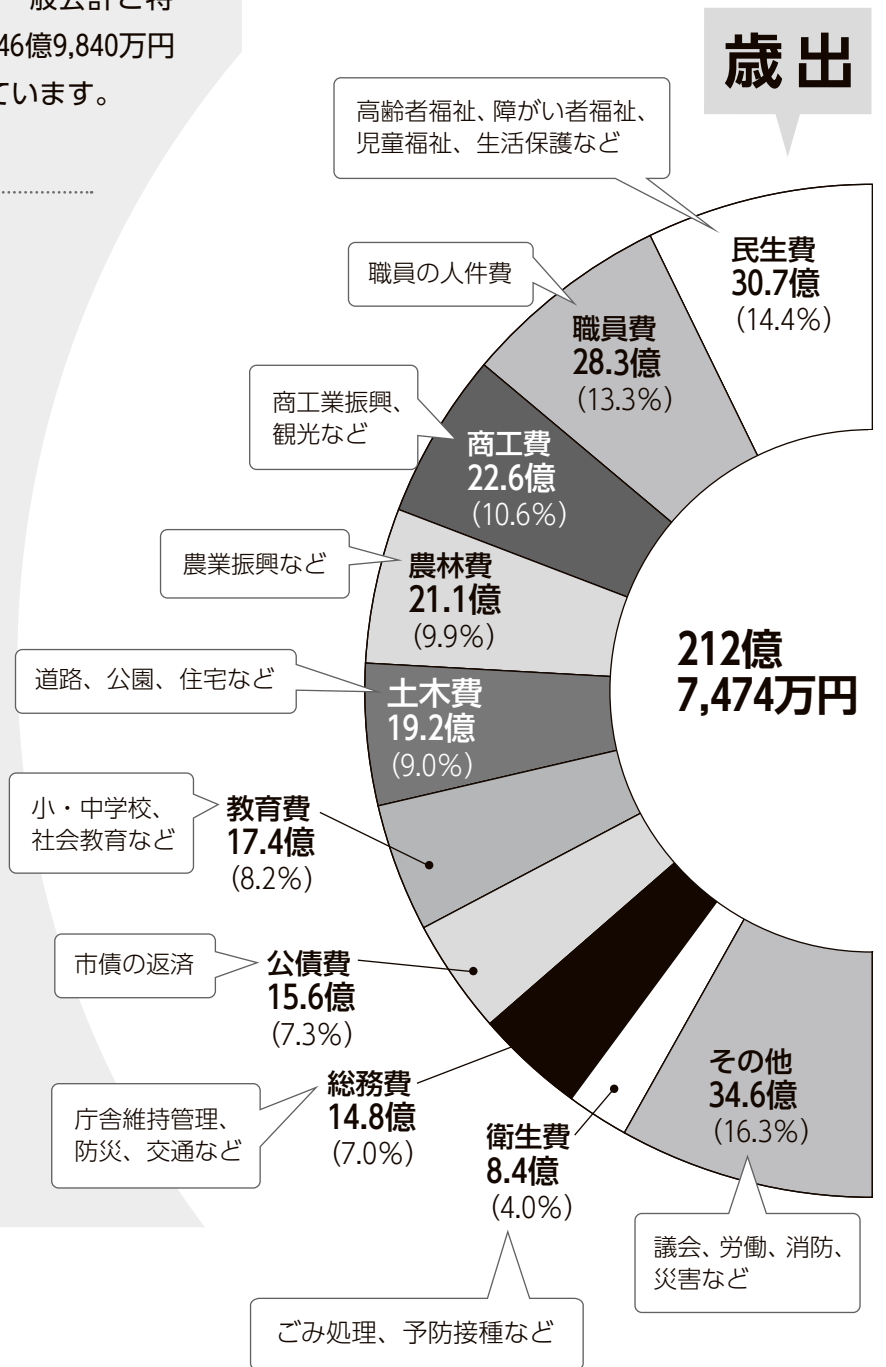
歳入は、前年度当初予算と比較して、市税は0.8%増の20億1,586万3,000円となっています。また、国庫支出金は20.7%増の27億8,024万円となっています。

## 歳出

### 消防費の増、土木費の減

歳出は、前年度当初予算と比較して、消防通信指令施設整備事業の増により、消防費が222.8%増の5億2,874万4,000円となっています。また、都市計画街路整備事業や河川整備事業の減により、土木費が27.5%減の19億2,253万6,000円となっています。

※カッコ内は一般会計全体に占める割合



## 借入金の状況 ▶年度末借入金（市債）残高

一般会計の残高	
令和6年度決算額	約147億円
令和7年度見込み額	約157億円
令和8年度見込み額	約178億円

令和8年度は、国営農地再編整備事業負担金やスキー場整備、安田侃彫刻美術館アルテピアッツァ美唄整備、消防通信指令施設整備における事業費の財源確保のため、借入金残高が増となっております。

## むすびの言葉（市政執行方針より抜粋）

世界情勢の不透明感や恒常的な物価高騰、自然災害の激甚化など、私たちを取り巻く環境は依然として厳しく、市民生活への影響は看過できない状況にあります。

こうした激しい変化の状況に対し、私たち市民の注目は今起きていること、短期的な問題に集まってしまうがちです。今日明日の生活を守ることは最優先事項ですが、それと同じくらい、未来の美唄市民がこの地で暮らしていけるようなまちづくりも重要です。

大きな問題に直面した時、私はよく市長会議室に飾られている、名誉市民の皆さんの写真に語り掛けます。

「美唄市は皆さんが描いた30年後、40年後のイメージと比較してどうですか。あんな問題、こんな問題は想定内でしたか。」と。

それと同時に、私は語り掛けられています。

30年後、40年後の美唄市民からです。

全てを見通すことは到底困難ですが、少なくとも、そんな先のことは考えてもいなかったと済ませるのではなく、さまざま想定される問題に対して、柔軟に対応できる仕組みや、困難にあらがうための武器としての知恵・アイデアを残し、子や孫の世代に誇れる良き祖先であることが私たちの責任だと思うのです。

私は、美唄市のミッションである「持続可能なまちづくり」、ビジョンである「皆がときめく未来を語るまち」の実現に向けて、美唄の豊かな資源と無限の可能性を信じ、良き祖先として、次世代に誇れる「選ばれるまち」を創り上げるため、あらゆる困難に立ち向かう覚悟です。



# ガンバ・ビバイ 特別編

POINT&K.O. 第17回北海道選抜空手道選手権大会

- 【一般男子】優勝 藤原 大樹さん
- 【高校女子55Kg未満】準優勝 藤原 美咲さん
- 【中学男子軽量】準優勝 不破 聖也さん
- 【小学校5年男子】準優勝 工藤 大翔さん
- 【小学校3年男子】準優勝 工藤 徹人さん



藤原 大樹さん

自分の間合いで戦い、  
優勝目指して頑張ります



藤原 美咲さん

練習の成果を生かして、  
1回でも多く勝てるよう  
に全力を尽くしたい

練習したことを本番で出し  
て、悔いの残らないように  
試合を頑張りたい



不破 聖也さん

けいこの成果を出して、  
優勝目指して頑張りたい



工藤 大翔さん



工藤 徹人さん

優勝を目指しつつ、1試合でも  
多く勝てるように頑張りたい

## 全国大会

POINT&K.O. 第40回全日本  
空手道選手権大会  
(東京都) 出場



## お心遣いに心より感謝します

1月 (株)北洋銀行から美唄市へ

美唄ブラックダイヤモンドズ応援プ  
ロジェクトのために60万円の寄附

2月 ルートインジャパン(株)から  
美唄市へ

美唄ブラックダイヤモンドズ応援  
プロジェクトのために寄附  
(寄附者の意向により金額非公表)

2月 ホクレン農業協同組合連合会  
から美唄市へ

スマート農業推進のために  
100万円の寄附



2.18 (株)高橋工業から美唄市へ

美唄ブラックダイヤモンドズ応援プ  
ロジェクトのために100万円の寄附



2.20 (株)岸本組から美唄市へ

新入学児童へ防犯ブザーの寄贈



2.20 生活協同組合コープさっぽ  
ろから美唄市へ

新入学児童へランドセルカバー  
の寄贈



# 市民の皆さんの意見を募集します

## 美唄市太陽光発電施設の設置等に関する条例（素案）

応募・問合せ 環境係 ☎ 6 2 - 3 1 4 5 ✉ kankyou@city.bibai.lg.jp

太陽光発電事業と地域との共生を図り、地域住民等の安全で安心な生活環境の確保と良好な自然環境の保全に寄与するため、美唄市太陽光発電施設の設置等に関する条例（素案）を作成しました。

〈募集期間〉 4月1日(水)～30日(木) 〈意見の検討結果〉 5月中旬までに公表

## 美唄市犯罪被害者等支援条例（素案）

応募・問合せ 生活交通係 ☎ 6 2 - 3 1 4 2 ✉ koutsu@city.bibai.lg.jp

犯罪被害者等が受けた被害の回復や軽減を図り、誰もが安全で安心して暮らすことができる地域社会の実現に寄与するため、美唄市犯罪被害者等支援条例（素案）を作成しました。

〈募集期間〉 4月1日(水)～30日(木) 〈意見の検討結果〉 5月中旬までに公表

**提出方法** 所定の用紙に住所、氏名、連絡先を記載し、持参、郵送（住所などは24ページ参照）、FAX 6 2 - 1 0 8 8、メールアドレスへ送信のいずれかにより担当係へ



### 素案および意見提出用紙の配置場所

各担当係、市役所 1 階ロビー、市民会館、図書館、保健センター、子育て支援センター、総合体育館、市民ふれあいサロン（コアビバイ内）に配置しているほか、市ホームページからもダウンロードできます。

## 第7期美唄市総合計画後期基本計画の策定

問合せ  
企画戦略係  
☎ 3 5 - 7 7 5 1

「第7期美唄市総合計画」の基本構想に掲げる都市像「ともに支え合い わかちあう 田園文化 創造都市 びばい」を実現するための施策の方向性などを示した「後期基本計画」を策定しました。本計画は、企画財政課で配布（有償）しているほか、市ホームページからもご覧になれます。



## 第7期美唄市総合計画後期基本計画の主な特徴

### 後期基本計画と地方版総合戦略の統合

人口減少対策とまちづくりを加速させるため、「第3期美唄市まち・ひと・しごと創生総合戦略」と一体的に策定しました。

### 施策体系の見直し

社会情勢の変化に合わせ、従来の施策を整理・統合し、より効率的で実効性の高い29施策へ再編しました。

# 建物の解体費用を助成します

問合せ  
住宅係  
☎63-0140

## 空家住宅等解体助成金

市民の安全で安心な生活環境を確保するため、以下の条件を満たす空き家等の解体および撤去にかかる費用の一部を助成します。事前に調査申請が必要ですので、必ず着工前に問い合わせください。

空き家等…居住その他の使用がなされていないことが一定期間ある建築物（戸建て住宅、長屋および事業所等）や敷地内の塀、物置、立木など

事業所等…店舗、工場、事務所、営業所、倉庫、自動車車庫などの事業目的に活用されていたもの

- 募集件数** 20件程度（応募多数の場合は、解体工事を行う必要性の高いものを優先）
- 助成対象物件** 事前調査の結果、助成対象物件と認められた空き家等
- 助成対象者** 空き家等の所有者等
- 対象工事** 空き家等を解体し、撤去および処分後、さら地とするための工事
- 助成額** 助成対象工事にかかった費用の2分の1とし、100万円（事業所等は200万円）を限度に助成  
※家財道具や車両などの動産の処分に伴う費用は対象外

- 申請受付** 4月6日(月)～5月8日(金)
- 申請方法** 住宅係に配置または市ホームページからダウンロードした申請書に必要事項を記入し、位置図（付近見取り図）と現況写真を添付し持参または郵送（住所などは24ページを参照）

助成対象物件に該当した場合、交付申請の手続きを案内します。



## 町内会館等解体撤去事業助成金

町内会組織で維持することが困難となった町内会館等の解体および撤去にかかる費用の全部または一部を助成します。着工後の申請は対象外となりますので、必ず着工前に申請をしてください。

- 募集件数** 3件程度
- 助成対象物件** 各町内会が所有する集会施設で、利活用されないことが明らかな建物
- 対象団体** 町内会館等を現に管理する町内会または連合体
- 対象工事** 町内会館等を解体し、撤去および処分後、さら地とするための工事
- 助成額** 助成対象工事のうち、50万円を限度に助成します。  
※家財道具や車両などの動産の処分に伴う費用は対象外

- 申請受付** 4月6日(月)～10月30日(金)
- 申請方法** 住宅係に配置または市ホームページからダウンロードした申請書に必要事項を記入し、位置図および現状写真、解体撤去に係る経費の見積書を添付し、持参



## 空き家は適正に管理しましょう

春は、冬の間の積雪等で傷んだ屋根材などが強風で飛散し、通行人や近隣へ被害を及ぼす恐れがあるほか、夏は、草木が生い茂ることで、害虫や害獣の発生、枯れ草への引火などの恐れもあります。

空き家の管理は所有者等の責務ですので、定期的に点検を行い、補修や草木の剪定など安全を確保してください。

危険な状態のまま放置し、「特定空き家等」と判断された場合、市から助言や指導等、さらに勧告が行われると、固定資産税等の軽減措置が適用されなくなるほか、改善命令に違反した場合は50万円以下の過料となることがあります。

市では管理方法などの相談を受け付けているほか、市ホームページに管理のポイント等を掲載していますのでご確認ください。



# 知っておきたい国民年金

問合せ  
医療年金係  
☎ 63-0136  
岩見沢年金事務所  
☎ 25-1570  
(音声案内2→2)

国内に住む20歳以上60歳未満の方は、国民年金への加入が義務付けられています。  
加入者は「被保険者」といい、職業などにより3つに分けられます。



日本年金機構▶

種別	現在の職業 など	保険料の納付方法
第1号被保険者	自営業や学生 など	加入手続き後、納付書が郵送されます
第2号被保険者	会社員（厚生年金）や公務員（共済組合）	給料から差し引かれ、勤務先が納付します
第3号被保険者	第2号被保険者に扶養されている配偶者	配偶者が加入する制度で決められた方法で納付します

※第1号被保険者の方で納付が困難な場合は「免除制度」があります。免除を希望される方は問い合わせください。

**次の場合には手続きが必要です。**  
届け出漏れがあると、年金を受け取れなくなることがありますので、必ず手続きをしてください。

こんなとき	どうする	届け出先
会社を退職したとき	第1号被保険者になる手続きをする (扶養されている配偶者も同様)	市役所、マイナポータル
配偶者の扶養から外れたとき	第1号被保険者になる手続きをする	市役所、マイナポータル
結婚や退職などで 配偶者の扶養になったとき	第3号被保険者になる手続きをする	配偶者の勤務先
配偶者の会社が変わったとき		配偶者の新しい勤務先
離婚や配偶者が死亡したとき (第3号被保険者のみ)	第1号被保険者になる手続きをする	市役所、マイナポータル

## マイナポータルって？

マイナンバーカードを使って、オンライン申請ができるシステムです。今までは、市役所窓口へ行く必要があった申請や届け出などの手続きをスマートフォンなどを利用して“いつでも”“どこからでも”行うことができます。



**引っ越し** 転出届、転入予約

**子育て** 保育施設等の現況届、保育施設の利用  
申し込み、児童手当認定請求

**税** 収入がない場合の個人住民税の申告

**介護** 要介護・要支援（更新）認定の申請  
など

# 年に1回、特定健康診査を受診しましょう

問合せ  
国民健康保険係  
☎62-3144

特定健康診査は、生活習慣に着目した健診で、生活習慣病を早期に発見し、早期治療に結びつけることができます。身体の状態を把握するきっかけにしましょう。

現在、治療中の方も、治療の際に行う検査では、治療中の病気に関連する項目に限られることもあるので、全身の状態をチェックするために通院治療中の方も受診しましょう。

## ◆4月中旬にピンク色の受診券を郵送します

**対象** 国民健康保険に加入されている40歳～74歳の方

**費用** 500円

**場所** 市内医療機関（受診券に記載）のほか、「ぴぱ健診」でも受診可

※国民健康保険に加入されている20歳～39歳の方、後期高齢者医療に加入されている方は、「ぴぱ健診」を受診できます。



▲特定健康診査

「ぴぱ健診」の予約受付は5月8日（金）からです。広報メロディー5月号の本紙および折り込み「おとなの検診（健診）カレンダー」でご確認ください。

# 移住者と地域をつなぐ交流の場「タマリBA」

問合せ  
DX・まちづくり推進係  
☎62-3137

移住者の方々が地域に溶け込み、暮らしをより豊かにするきっかけづくりとする対話の場「タマリBA」を2月に開催しました。4回目となる今回は、びばい雪んこまつりの開催にあわせた「市民雪像づくり」や美唄シティアプロモーション主催「まちづくりツアー」の参加者との交流などを通じて、移住者19人と市民5人の計24人が交流を深めました。市民雪像づくりでは、4日間に渡る共同作業によって達成感を共有しながら、地域のイベントに触れることができました。

## 交流会に参加してくれた移住者の声を紹介



武田さん

昔から北海道や炭鉱について関心があったり、学生時代の恩師が美唄出身だったことから、旅行などで訪れていました。子育てが落ち着いたタイミングで移住を検討するようになり、都心部で開催された移住フェアへの参加や、10日間程度のおためし移住体験も経て、美唄への移住を決断しました。これからも地域のイベントやタマリBAを通じて、美唄のことを一緒に学べる仲間を見つけたいです！

武田さんは次回のタマリBAにも参加予定です。皆さんもこの機会に美唄を選んでくれた移住者の方たちと交流の輪を広げてみませんか。



インタビュー  
全文はこちら



次回は5月に開催予定です。開催場所など詳しくは、市ホームページをご覧ください。





BBMは、市が目指す“美しいまち”を実現するためのアイデアを形にしようとする人々が市内外を問わず、自由に参加できる地域活動のネットワークです。

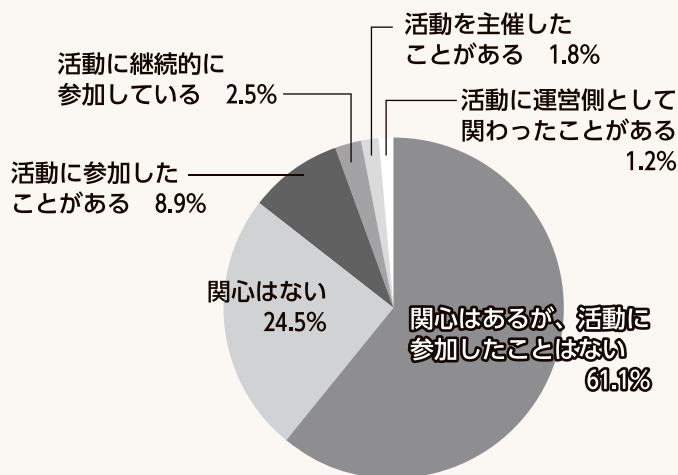
2月末時点の  
BBM活動数 **78**回

BBM事務局  
citypr\_bibai@foundingbase.jp  
050-5482-3350

## 01 市民アンケート結果報告

「美唄シティプロモーションに関するアンケート」に多くの意見をいただき、ありがとうございました。アンケートの結果、まちづくりに関心のある人が多い一方、活動に参加したことのある人は少ないことが分かりました。また、約3分の1の人がシティプロモーションによってまちの変化を実感していたほか、情報の広がりや子どもたちの活動を評価する声が寄せられました。皆さんからいただいた意見を参考に、より多くの方が興味や関心を持ち、参加したいと感じるようなまちづくり企画を展開していきます。他のアンケート結果は特設サイトをご覧ください。

### Q. あなたとまちづくりとの関わりについて



## 02 観光でも移住でもない美唄との関わりを考える まちづくりツアーを市外の人向けに実施しました!

2月6日～8日に、雪の「魅力」と「課題」をテーマにまちづくりツアーを実施しました。道外を含む市外から11人が参加し、除雪体験や雪の下キャベツの収穫体験、ワークショップなどを通じて、地域の人と協力しながらリアルな冬の暮らしと美唄でのまちづくりを体験しました。ワークショップの中で「美唄の地域おこし協力隊と一緒に農業ツアーを企画したい。」という意見が出たことから、企画の実現に向け、動き出しています。

## 03 お知らせ

### Be B会議

テーマ 三世代型音楽フェスニックSORAONで  
なにが一緒にできるかな?  
日時 4月11日(土) 10時～11時30分  
場所 市役所2階大会議室  
申込締切 4月10日(金)

### つながるご飯会

テーマ 花より団子会  
日時 4月28日(火) 16時～20時  
場所 空知神社  
参加費 1,000円(ワンドリンク、軽食含む)  
※雨天時は社務所で開催



イベントの申し込みは  
こちらから



## サン・スポーツランド美唄の無料開放

問合せ

サン・スポーツランド美唄管理棟  
☎63-4573



日時 4月29日(祝) 9時~16時

開放施設 テニスコート、多目的グラウンド、陸上競技場

※大会開催のため、個人使用ができない場合もありますので、問い合わせください。

## 認知症サポーター養成講座

申込・問合せ

地域包括支援センター☎68-8297

認知症を正しく理解し、認知症の人やその家族を見守るサポーターの1人になってみませんか。

日時 4月18日(土) 10時30分~正午

場所 総合福祉センター

対象 市民または市内で働いている人

定員 15人(定員になり次第締め切り)

締切 4月13日(月) 17時

## 健康づくりレシピ



### 手作りがんもどき

今月はカルシウム・ビタミンD・マグネシウムが豊富で、骨を丈夫に作り替えるレシピを紹介。揚げたても最高ですが、煮物もおすすめです。

ひとつの骨は3~4カ月で生まれ変わります！



▲レシピはこちら

### ●材料(6個分)

木綿豆腐……………1丁(300g) 芽ひじき…3g  
桜エビ……………5g 揚げ油……………適量  
干しシイタケ…3g

A 溶き卵…大さじ1  
片栗粉…大さじ2  
砂糖……………小さじ1  
塩……………小さじ1/2



1人分(3個)  
エネルギー220kcal/  
塩分1.7g

### ●作り方

- ①木綿豆腐はしっかり水を切る。
- ②干しシイタケと芽ひじきは水に浸して戻し、しっかりと水気を絞る。干しシイタケは他の具材に合わせた大きさに薄切りにする。
- ③①を袋に入れ、なめらかになるまですりつぶす(すり鉢、ブレンダー、ゴムベラ、泡だて器などの使用も可)。
- ④③に②と桜エビ、Aを入れて混ぜ合わせ、スプーンや手で形を整える。
- ⑤フライパンに油を入れ180℃で揚げ焼きにする。

がんもどきは、関西では「飛竜頭(ひりょうず)」と呼ばれているそうです。



会員 眞下 絹代さん

### ●豆腐の水切り方法

#### 【レンジの場合】

耐熱皿に豆腐を乗せてキッチンペーパーで包み、ラップをせずに600wのレンジで2分加熱する。加熱後は熱いので注意してください。

#### 【重しを乗せる場合】

バットなどに豆腐を乗せキッチンペーパーで包み、底が平らなお皿などの重しを乗せて30分ほどおく。重しは豆腐の1.5倍が目安です。



## ピパの湯ゆ〜りん館

※ゆ〜りん館は、売店・お食事のみでもご利用いただけます。

問合せ ピパの湯 ゆ〜りん館 ☎64-3800

市民還元  
割引チケット

右の券を切り取ってお持ちいただくと500円で入浴できます

ピパの湯ゆ〜りん館

日帰り入浴  
割引後価格  
500円券

有効期限/R8.4.1~4.30  
※他の割引との併用はできません。  
※1枚につき4名様とさせていただきます。

ピパの湯ゆ〜りん館

日帰り入浴  
割引後価格  
500円券

有効期限/R8.4.1~4.30  
※他の割引との併用はできません。  
※1枚につき4名様とさせていただきます。

ピパの湯ゆ〜りん館

日帰り入浴  
割引後価格  
500円券

有効期限/R8.4.1~4.30  
※他の割引との併用はできません。  
※1枚につき4名様とさせていただきます。

## 子育て支援センターはみんな 4月の子育ての広場

就学前のお子さんと保護者が利用できます。

行事名	日時
ほっぷ (0～2歳児優先の日)	毎週火曜日 13:00～16:30 毎週木曜日 10:00～12:00
★♣シール帳づくり	1日(水) 10:30～11:30
★ひがしふくし広場へ行こう「アイロンビーズづくり」(現地集合)	2日(木) 15:00～16:00
★春の散歩	8日(水) 14:30～16:00
★親子ふれあい遊び	15日(水) 10:30～11:30
おおきくなったかな (身長・体重測定)	16日(木) 10:00～16:00
★こどもの日お祝い会	22日(水) ①10:30～11:30 ②14:30～16:00

- ※★印がついているものは要申込
- ※♣印がついているものは、小学生の兄弟も参加可
- ※8日(水)の午前、1日(水)・15日(水)の午後は利用できません。

問合せ ☎62-3147

※育児の悩みごとや相談も受け付けています。



## 4月 認定こども園ひまわり・ピパの子保育園 開放事業

申し込みが必要です。  
どなたでもお気軽にお越しください。

### 認定こども園ひまわり・一緒に遊ぼう会

#### かぶと 兜作り

- 日 4月15日(水) 10時～11時
- 定 親子2組
- 持 上靴、飲み物
- 申問 ☎62-1042

### ピパの子保育園・ピパのこくらぶ

#### 同年齢クラスであそびましょう

- 日 4月22日(水) 10時～11時
- 持 上靴
- 申問 ☎35-4711

# びばいの 子育て 情報

日 日時  
所 ところ

内 内容  
対 対象

定 定員

講 講師

参 参加料・料金  
(表示なしは無料)

持 持参するもの

締 締め切り

申 申込み

問 問合せ

問 問合せ

### 産後ケア事業

お母さんの産後の体調相談や授乳に関する事など、育児の疑問や不安、お子さんのからだや成長などの心配ごとを医師・助産師・栄養士・保健師に相談することができます。

日 4月28日(火) 10時～正午

対 12カ月未満のお子さんと母親

締 4月21日(火)

所 保健センター

☎62-1173



▲産後ケア

### 病児保育室の利用

お子さんが病気のため保育園や幼稚園に預けられず、保護者や家族も

仕事の都合などでお子さんの看護が

困難なときに、保育士や看護師が一

時的にお子さんを保育・看護します。

日 月々金曜日(祝日、年末年始を

除く) 8時～18時

所 病児保育室(市立美唄病院併設)

対 満1歳～未就学児

参 ▼市民税課税世帯

：日額2,000円

▼生活保護受給世帯、市民税非

課税世帯：無料

※保育料のほか、給食を希望される

場合、別途400円がかかります。

※毎年度、事前に登録が必要です。

申 「利用登録申込書」は市ホーム

### 問

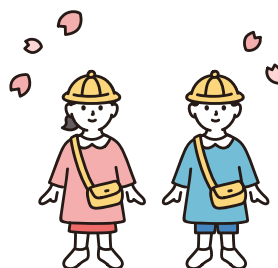
ページまたは病児保育室および子育て支援センターに配置のほかに市内保育施設で配布予定(4月上旬)

病児保育室

☎090-6215-8842



▲病児保育室



## 地域おこし協力隊とは？

地域おこし協力隊は、都市部から過疎地域等に移り住み、地域の課題に向き合いながら、地域の人たちと一緒に活動しています。地域ブランド化や特産品のPR、スポーツ振興など、さまざまな活動に取り組みながら、その土地に根づいて暮らしていくことを目指しています。

## 旅する視点で見つけた農業の魅力



おかざき しょうま  
岡崎 翔馬

活動内容  
農産物のPR

### — 協力隊になる前は何をしていましたか？

大学で地域社会学を学んでいました。在学中に友人に誘われ、まちづくりプログラムに参加した時に地方創生の取り組みの面白さに気付き、全国各地のまちづくりプログラムや地域課題発見インターンに参加するようになりました。これをきっかけに旅行も好きになり、その土地ならではの景色やおいしいものを探ること、人との触れ合いなどが今の活動につながっていると思います。

### — 現在、どんな活動をしていますか？

市内外でマルシェやイベント等を開催したり、SNSを活用しながら、農産物のPR活動を行っています。また、自分のことを知ってもらうために、地域のイベントに積極的に参加しています。

### — どんどころにやりがいを感じますか？

農産物を紹介した時に、「おいしいね」と言ってもらえることがとてもうれしいです。また、農家さんとの交流を深めることができることも、この仕事ならではの楽しみだと思います。

### — 美唄の好きなおところを教えてください

若者の挑戦を応援してくれる方が多いところです。1月に主催した餅つきのイベントも、地域の方に応援していただいたおかげで無事に開催することができました。

### 私のキーワード

#農産物PR  
#マルシェ  
#旅行



札幌のイベントに参加し、農産物をPRしている様子

## “やっかいものの雪”を味方に

### 私のキーワード

#利雪  
#自然エネルギー  
#変化と挑戦



利雪事業の取り組みを説明している様子

### — 協力隊になる前は何をしていましたか？

外食企業で会社員を経験した後、2020年に食品関係の会社を設立しました。利雪事業に関わる商品開発をきっかけに、協力隊員として利雪事業に挑戦しようと思いました。

### — 現在、どんな活動をしていますか？

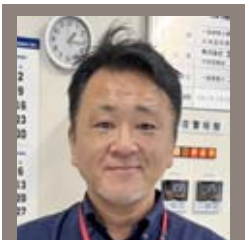
雪を活用した自然エネルギーへの転換や、市内外で稼働する雪冷房など、利雪に関する取り組みを市民の方はもちろん、市外の方にも知ってもらうよう、PR活動に取り組んでいます。

### — どんどころにやりがいを感じますか？

協力隊として新しい取り組みである利雪事業について、事業者の方々や地域の皆さんに知ってもらえる瞬間にとってもやりがいを感じます。

### — 美唄の好きなおところを教えてください

温泉や桜の名所など、1人でも仲間とでも穏やかな時間を過ごせる場所と景色が多いところに魅力を感じます。



いづか ただし  
飯塚 忠志

活動内容  
利雪事業

隊員の紹介や最新情報はこちらをご覧ください >>>



▲協力隊  
フェイスブック



▲紹介動画

# びばいのイベント

日 日時 所 ところ 内 内容 対 対象 定 定員 講 講師 参 参加料・料金 (表示なしは無料) 持 持参するもの 締 締め切り 申 申込み 問 問合せ

## 安田侃彫刻美術館

### アルテピアッツァ美唄

#### ① こころを彫る授業

日 4月4日(土)・5日(日) 10時～16時

所 ストゥディオアルテ

対 小学4年生以上

¥ 5,000円～1万8,000円

(白大理石、軟石あり)

#### ② 春のクリーン会「折れ枝集め」

日 4月18日(土)・19日(日)

8時30分～10時

所 ストゥディオアルテ前集合

内 折れ枝集めやごみ拾い

持 長靴、軍手

#### ③ Kidsアート

日 4月19日(日)

① Familyクラス 10時30分～正午

② Kidsクラス 13時～14時30分

③ Creativeクラス 15時～16時30分

所 ストゥディオアルテ

内 さまざまな工作材料・画材を使用した自由な創作

対 ③ 3歳～小学生とその親、④ 4歳～小学生、⑤ 小学3年生

¥ ② 2,000円(親子1組)、③④ 1,500円(子ども1人)

※詳しくは、はるの木空知ホームページをご覧ください。



▲はるの木空知

#### ④ 水の広場オープン

日 4月22日(水)

※積雪の状況により変更あり

#### ⑤ 安田侃「エトラスンタ展2025 ULTRE LA FORMA」かたちを超えて

日 4月22日(水)～5月10日(日) (28日を除く)

所 ギャラリー

内 2025年に「エトラスンタ」で開催された安田侃の展覧会を写真を通してふりかえる企画展

日 4月25日(土) 11時～11時15分

所 ギャラリー

内 エトラスンタで開催された安田侃の展覧会についてのトーク

日 4月25日(土) 8時30分～10時

所 アートスペース入口

内 草むしりや小枝集めなどの清掃

持 軍手

#### ⑥ ガラリートーク

日 4月25日(土) 11時～11時15分

所 ギャラリー

内 エトラスンタによる2025年に「エトラスンタ」で開催された安田侃の展覧会についてのトーク

#### ⑦ 屋外美化ボランティア「グリーン会」

日 4月25日(土) 8時30分～10時

(雨天中止)

所 アートスペース入口

内 草むしりや小枝集めなどの清掃

持 軍手

#### ⑧ 定時ガイドツアー

日 4月25日(土) 10時～

所 アートスペース前集合

内 アルテピアッツァ美唄の中をスナップが案内します。

#### 申請 ①②④～⑧

アルテピアッツァ美唄

☎ 63・3137

③ はるの木空知

☎ 6210・3812



▲アルテピアッツァ美唄

#### みんなのサロン

さまざま世代の方が自由に集い

過ごしながらか、仲間づくりや困りごとを気軽に相談し合える場

▼ ゆいサロン 4月2日(木) 10時～

正午 有為団地集会所

▼ 東4条サロン 4月10日(金)・17日(金)・24日(金) 9時30分～11時30分

東4条福祉会館

※17日・24日は麻雀に興味のある方(会場費は参加者負担)

▼ 南美唄サロン 4月17日(金) 10時～

正午 南美唄コミュニティセンター

▼ 峰延サロン 4月20日(月) 9時30分～11時30分

峰延福祉会館

▼ いなほ会 4月21日(火) 10時～正午

北福祉会館

▼ くりの木サロン 4月2日～23日の毎週木曜日 10時～正午

東明西福祉会館

※参加費がかかる場合があります。

※体調不良の方は、遠慮ください。

問 社会福祉協議会 ☎ 62・0770

#### 世代間交流・ひがしふくし広場

日 4月2日(木) 15時～16時

所 東福祉会館

内 アイロンビーズづくり

持 飲み物

申 申込フォームから

問 子育て支援センター

ターはみんぐ

☎ 62・3147



▲申込フォーム

#### 美唄クリーン作戦

日 4月18日(土) 9時～

所 市役所正面玄関前集合

清掃場所 市役所前庭・駐車場、中央公園周辺歩道や道路 など

持 火ばさみ、軍手(ごみ袋は配布)

※勤務先や町内会などで清掃をする場合は事前に連絡してください。

※悪天候の場合は7時に中止を決定

しますので、問い合わせください。

問 環境係 ☎ 62・3145



# びばいのイベント

## 宮島沼・水鳥湿地センター

春と秋には、約6〜7万羽のマガンが宮島沼に飛来します。この機会にマガンを見に行ってみませんか？

① **バスに乗ってマガンを見に行こう！**

**日** 4月18日(土) 16時30分〜19時20分  
**所** JR美咲駅西口発着  
**内** ねぐら入りをバスに乗って見に行きましょう。より楽しめるよう、現地でのガイド付きです。

**定** 20人(定員になり次第締め切り)  
**持** 防寒着(手袋、マフラーなど暖かい服装)、飲み物、長靴

**申** 申込フォームまたは電話から  
**締** 4月14日(火)



▲申込フォーム

**日** 4月18日(土) 17時〜19日(日) 7時  
**所** 宮島沼水鳥・湿地センター  
**内** 夕方、周辺の田んぼから沼に帰ってくるマガンのねぐら入りと早朝の飛び立ちをミニ講座付きでセンターに宿泊して観察、ねぐら入り時のマガンを数える体験もできます。

※小学生は保護者同伴

**定** 15人(定員になり次第締め切り)

**持** 防寒着、寝袋、マット、飲み物、双眼鏡(数量限定で貸し出しあり)、カメラ(あれば)など

## ③ みんなでマガンを数える会

**日** 4月18日(土) 17時〜19時  
**所** 宮島沼水鳥・湿地センター  
**内** 夕方、周辺の田んぼから沼に帰ってくるマガンの数をみんなで数えます。(16時からのごみ拾いにも参加ください。)

**持** 防寒着、カウチャー(数量限定で貸し出しあり)、双眼鏡(数量限定で貸し出しあり)など

**問** ①環境係 ☎62・3145  
 ②③宮島沼水鳥・湿地センター  
 ☎66・5066



▲MIYALOG

✉mwwc3@dune.ocn.ne.jp

## Cl Marche

**日** 5月4日(祝)  
**所** 今西農園内(豊葦町1区)



▲Instagram

**問** 小野 ☎090・6640・0489

**内** おいしい焼き菓子、ハンドメイド、キッチンカーなど

日 日時 所 ところ

内 内容

対 対象

定 定員

講 講師

参 参加料・料金

表示なしは無料

持 持参するもの

締 締め切り

申 申込み

問 問合せ

## びばいさくら 2026

問合せ 美咲観光物産協会事務局 ☎63-0103

**日** 4月下旬〜5月上旬  
 各日10時〜20時(予定)

**所** 東明公園

※開催日程や内容など詳しくは、美咲観光物産協会ホームページやSNSで随時発信します。



▲美咲観光物産協会ホームページ ▲美咲観光物産協会 Instagram

## 陸・海・空 自衛官募集

問合せ 市役所危機管理対策室 ☎62-3131  
 岩見沢地域事務所 ☎23-5514

募集種目	応募資格	締切
一般曹候補生	18歳以上33歳未満の方	5月7日(木)
幹部候補生	22歳以上26歳未満の大卒(見込含む)の方(修士課程修了者等は28歳未満の方)	6月5日(金)
幹部候補曹	20歳以上33歳未満の大卒程度の方	

## 消費者情報コーナー

### 暗号資産の投資話に要注意!

SNSで知り合った人とメッセージのやりとりをしていたら、暗号資産の投資を勧められた。言われるままに口座開設をし、総額500万円の送金や暗号資産への交換を繰り返した。預けた暗号資産を出金しようとしたら、手数料として“認証金”の支払いを求められて、出金することができない。

#### 〈アドバイス〉

- ◆面識のない相手からの投資を勧められた場合は、詐欺を疑いましょう。
- ◆暗号資産の投資を勧める相手からの勧誘をうのみにしない。
- ◆暗号資産交換業の登録業者か確認し、無登録業者とは取引しない。
- ◆投資には価格変動などのリスクが伴うことを理解して契約する。
- ◆取引内容やリスクが十分に理解できなければ、契約しない。
- ◆不安に思った場合は、消費生活センターなどに相談する。

問合せ 消費生活センター(祝日を除く月・火・木・金曜日、10時〜15時) ☎62-4500  
 ※祝日を除く上記以外の日時点で相談のある方は、市役所1階⑥窓口生活交通係 ☎62-3142へ

# お知らせ

記事の掲載を希望される方は、  
掲載希望月の締切日までに  
連絡してください。

申込 うちのPR係  
☎63・01113



▲詳しくは  
コチラ

## スポーツ・運動

### びび健康体操

日 毎週木曜日（30日を除く）  
10時～11時

所 総合体育館

¥ 230円（入館料）

持 上靴、タオル、飲み物

問 保健センター ☎62・1173

## 講習・講座

### 消防等に関する講習会

次の講習が開催されます。日程および申込など、詳しくは（公財）札幌市防災協会のホームページ  
<https://www.119.or.jp>をご覧ください。



▲札幌市防災協会

▼甲種防火管理新規講習

▼自衛消防業務新規講習  
▼自衛消防業務再講習  
指導係 ☎66・2225

### J Aびばい家庭菜園土づくり講座

日 4月18日(土) 10時～正午

所 J Aびばい本所3階

内 家庭菜園ほ場の土壌診断や土づくりについて など

定 15組（定員になり次第締め切り）

締 4月3日(金)

※話を聞きたい野菜や質問事項を申込時に受け付けます。

申問 J Aびばい営農推進課

松本・小島 ☎63・2165

### J Aびばい女性の学び場

#### 「マナビバ！ひとと喜ぶフロン」

日 内

▼4月28日(火) 13時30分～：農業

についての講座、ハスカップジャム作り

▼6月上旬：フラワーアレンジメント講座

▼7月下旬：日帰り研修

▼9月上旬：講習会

▼10月中旬：J Aびばい農場見学、収穫体験

▼12月上旬：カラフルしめ飾りづくり

▼令和9年3月上旬：そば打ち体験

20歳以上の女性市民

対

対

定 10人（定員になり次第締め切り）  
¥ 組合員 3,000円/年、非組合員 5,000円/年

※講座により、材料費等の実費あり

締 4月17日(金)

申問 J Aびばい営農推進課 松本

☎63・2165

### 刈払機取扱作業安全衛生講習

日 5月13日(水) 8時30分～16時30分

所 美唄シルバー人材センター

内 刈払機取扱作業者に対する安全衛生教育

対 就業希望の60歳以上の市民

定 10人（定員になり次第締め切り）

持 作業しやすい服装

申問 美唄市シルバー人材センター

☎66・2468

## 資格

### 消防等に関する試験

次の試験が開催されます。日程および申込など、詳しくは（一財）消防試験研究センター北海道支部のホームページ  
<https://www.shoubo-shiken.or.jp>をご覧ください。



▲消防試験研究センター

▼第1回危険物取扱者試験

▼第1回消防設備士試験

問 予防係 ☎66・2223

問

申込・問合せ

国民健康保険係 ☎62-3144

医療年金係 ☎63-0136 または市役所1階④⑤窓口

## 脳ドック

指定病院 北海道せき損センター

内容 問診、血圧測定、血液検査、MRI検査

受付開始日 4月3日(金) 8時45分～

※本人からの申し込みに限ります。

※昨年度受診された方や脳外科などで治療を受けている方はご遠慮ください。



▲脳ドック

	国民健康保険	後期高齢者医療
対象	・40歳以上 ・4月1日時点で加入している ・保険税を滞納していない	・4月1日時点で加入している ・保険料を滞納していない
受診料	6,500円	5,000円
定員	100人	100人

**石油機器技術管理講習・認定試験  
および再講習**

令和8年度の日程が確定しました。各講習の申請期間は講習の2カ月前から1カ月前までとなります。詳しくは、日本石油燃焼機器保守協会のホームページをご覧ください。



▲石油燃焼機器保守協会

**問** (一社) 石油燃焼機器保守協会  
☎03・3499・2928

**令和8年度調理師試験**

**日** 8月25日(火) 13時30分～16時  
**所** 札幌市ほか道内7市(試験会場は受験票により通知)

**対** 高等学校入学資格を有する者で、令和8年5月15日までに2年以上調理の業務に従事した者

※従事した営業形態や雇用状況により、受験資格の要件に満たない場合がありますので、問い合わせてください。

**¥** 6,900円に相当する額の北海道収入証紙(受験手数料)  
**申** 4月30日(木)～5月15日(金)

**問** 岩見沢保健所企画係(調理師試験担当) ☎20・0101

**市役所から**

**地域包括ケア推進係からのお知らせ**

**①緊急通報システムの設置貸与**

ひとり暮らしの方などに対して、自宅に設置する緊急通報システム一式(本機、ガスセンサー、熱センサー、ペンダント型緊急ボタン)の貸し出しをします。



▲緊急通報システム設置貸与

**対** 固定電話回線を契約している次のいずれかに該当する世帯

①65歳以上のひとり暮らしまたは75歳以上のみで構成する世帯

②重度身体障がい者のひとり暮らしまたは75歳以上と同居する世帯

③家族とは同居しているが、日中は独居状態となる75歳以上の世帯

**¥** 非課税世帯…1万円  
課税世帯…1万8,800円

**②リフト付車両による移送サービス**

車いすや寝たきりの方へリフト付車両による外出支援を行っています。



▲リフト付車両による移送サービス

**内** リフト付車両による市内の移送 ※4月中に登録すると年間48回の利用が可能(一部特例有)

**対** 寝たきりなどのため、一般交通機関の利用が困難な市民税非課税の方

**粗大ごみ収集の年間スケジュール**

		収集日			
8月	7月	6月	5月	4月	
3日(月)	1日(水) 15日(水)	1日(月) 15日(月)	1日(金) 15日(金)	1日(水) 15日(水)	収集日
	令和9年 3月	11月	10月	9月	収集日
	15日(月)	2日(月)	1日(木) 15日(木)	1日(火) 15日(火)	

方で、次のいずれかに該当する方  
▼要介護3～5の方  
▼重度の障がい者  
1回300円

**申** 申請者および利用者の印鑑を持参し、担当係に提出(代理申請可)

**問** 地域包括ケア推進係

☎62・3156

収集日の2日前(平日)の17時までに、インターネットまたは電話、市役所1階窓口に申し込みください。

**問** 環境係

☎62・3145



▲申込フォーム

**保健センターからのお知らせ**

問合せ  
保健センター ☎62-1173

**令和8年度おとなの検診(健診)**

予約受付開始は、5月8日(金)からです。詳しくは広報メロディー5月号に折り込みの「おとなの検診(健診)カレンダー」のほか、市ホームページや保健センターFacebook、保健センター窓口でご確認ください。



**令和8年4月から変更がある定期予防接種**

接種対象者には個別に案内を送付します。詳しくは市ホームページをご覧ください。

**RSウイルスワクチン(新規)**

妊娠中に接種することで、乳幼児の肺炎・細気管支炎の主な原因となるRSウイルスの感染を防ぐことができます。

〈接種期間〉妊娠28週から36週〈接種費用〉無料

**高齢者肺炎球菌ワクチン(変更)**

より高い有効性が期待できる20価肺炎球菌ワクチンに変更になります。



### 4月20日～30日 春の火災予防運動

春先は空気が乾燥して強い風が吹くことが多く、ちょっとした油断から大きな火災になります。次のことに注意してください。

▼車両は、日ごろから点検と整備を心掛ける。

▼放火は、深夜人目を避け、無作為・発作的に行われることが多いため、「放火されない環境づくり」を心掛け、家の周りに燃えやすいものを置かない。

▼たばこはマナーを守り、喫煙後は必ず消火する。

▼こんろにかけた天ぷら鍋は放置せず、電話や来客対応などのちよつとした間でも火は必ず消す。

▼便利な家電もちよつとした不注意から火災の原因となるため、正しい取り扱いを心掛ける。

#### 街頭防火宣伝を行います

日 4月26日(日) 10時30分～11時30分  
所 コープさっぽろびばい店駐車場

※雨天時および災害発生時は中止

#### 一般住宅の立ち入り検査を行います

4月と10月の火災予防運動期間中に消防職員や消防団員が戸別訪問します。防火のチラシ配布や住宅用火災警報器の設置状況、世帯状況の確認にご協力をお願いします。

問 指導係 ☎66・2225

### 施設管理係からのお知らせ

#### ①街路灯の設置費補助

防犯などのため、居住区に街路灯を設置または交換される個人・団体に対し、設置費の補助金を交付します。詳しくは問い合わせください。

#### ②美唄駅西口・東口自転車駐車場の利用開始

日 4月1日(水)～11月30日(月) (積雪の状況により変更あり)

#### 注意事項

▼規則を守り、正しいマナーで利用してください。

▼場内で発生した損害などについては、一切責任を負いません。

▼自転車駐車場以外には駐車しないでください。

▼盗難対策として、駐車の際は二つ以上鍵をかけましょう。

▼利用期間外に駐車している場合は、条例に基づき処分します。

#### ③美唄駅西口・東口駅前広場の利用ルール

駅前広場は多くの方が利用する公共の施設のため、次の利用マナーを守りましょう

▼バス停留所とタクシー乗り場、タクシー待機場所には、一般車両は駐車できません。

▼ロータリー内での長時間駐車はやめましょう。また、停車中はヘッドラ

イトを消灯してください。

▼ロータリー内は一方通行です。走行する際は、案内標識に従いましょう。

▼歩行者がロータリーを歩いて渡ると危険です。必ず歩道を歩きましょう。

また、自転車やバイクに乗ったまま歩道を走行することも、接触事故の原因になり大変危険ですのでやめましょう。

▼駅前広場を利用している他の人に危険が及んだり、迷惑がかかる行為はやめましょう。

問 施設管理係 ☎63・0138

### 地域福祉係からのお知らせ

#### ①特定疾患患者の通院費助成

治療のため、市外の医療機関に通院されている方の通院交通費の一部を助成します。



▲特定疾患患者通院費

対 特定疾患医療受給者証をお持ちの市民税非課税の方

内 年1回に限り支給

▼JR美唄駅から通院先の医療機関がある最寄り駅までの距離が片道50km未満の場合…5,000円

▼50kmを超える場合…1万円  
申請に必要なものを持参の上、市役所1階の窓口へ提出

▼印鑑  
▼特定疾患医療受給者証

## 令和8年度美唄市まちづくり市民アンケートの実施

問合せ 企画戦略係 ☎35-7751

市の行政運営に関する進捗状況について、皆さんの意見を聞くため、「美唄市まちづくり市民アンケート」を毎年実施しています。皆さんの貴重な意見を反映させるため、調査票が送付された方は、ご協力をお願いします。

対 象 18歳以上の市民の方の中から無作為に抽出した1,200人  
実施期間 4月中旬(予定)  
結果掲載 広報メロディー8月号および市ホームページ

## スーパーアプリ「ビバなび」

問合せ DX・まちづくり推進係 ☎63-0113

市が提供している情報発信やスマホアプリサービスを一つのアプリに集約するスーパーアプリ「ビバなび」が、3月31日(火)からサービス開始となります。

市ホームページの更新情報が届いたり、AIデマンドバス「のーと」や母子手帳アプリ「母子も」につながる機能のほか、今後、利用できる機能を順次増やしていく予定です。

右の二次元コードからアクセスできますので、ぜひご利用ください。



▲ビバなび

▼通院先の医療機関を証明できるもの

▼本人名義の通帳

## ②福祉タクシー助成券の交付

重度の障がい者が通院などで、市内営業用タクシーを利用する場合は料金の一部を助成します。



▲福祉タクシー助成券

**対** 次に該当する在宅の方

▼身体障害者手帳の下肢・体幹障害1・2級、視覚障害1級、療育手帳Aのいずれかをお持ちの方

**内** 基本料金タクシー券 年間12枚を支給

※リフト付きタクシーの利用は、車いすなどを常時使用し、「リフト付車両」による移送サービス「の」の対象にならない方に限る。

**申** 4月1日以降に、申請に必要なものを持参の上、市役所1階の窓口へ提出

▼印鑑

▼身体障害者手帳または療育手帳

**問** 地域福祉係 ☎62・3148

## 令和8年度固定資産課税台帳の「縦覧・閲覧」開始

### ①縦覧

**日** 4月1日(水)～6月1日(月)

**内** ①土地価格等縦覧帳簿(土地の所在、地番、地目、地積、価格)

⑥家屋価格等縦覧帳簿(家屋の所在、家屋番号、種類、構造、床面積、建築年、価格)

**対** ②当該土地の納税義務者 ⑥当該家屋の納税義務者

## ②閲覧

②閲覧できる方と対象固定資産  
①固定資産税の納税義務者…当該納税義務に係る固定資産

②土地について貸借権そのほかの使用または収益を目的とする権利(対価が支払われるものに限る)  
③ある方…当該権利の目的である土地

④家屋について貸借権そのほかの使用または収益を目的とする権利(対価が支払われるものに限る)  
⑤ある方…当該権利の目的である家屋とその敷地である土地

⑥固定資産を処分する権利のある一定の方…当該権利の目的である固定資産

**所** 市役所1階⑥窓口

※持参するものなど詳しくは問い合わせください。

**問** 資産税係 ☎62・3140

## 北海道から

### 道道美唄富良野線の冬期通行止め解除

冬期間通行止めとなっていた道道美

唄富良野線の一部区間の通行止めが解除され、全線通行できるようになります。

なお、降雪や道路状況により解除となる日時が変更となる場合がありますので、最新情報は問い合わせください。

**通行止め解除日時** 4月24日(金) 11時～

**問** 空知総合振興局札幌建設管理部 岩見沢出張所 ☎26・3011

## そのほか

### 協会けんぽ健康保険料率の改定

3月分から、保険料率が次のとおり改定となります。

▼健康保険料率 10・28% (△0・03%ポイント)

▼介護保険料率 1・62% (+0・03%ポイント)

▼子ども・子育て支援金率 0・23% (4月分より新たにスタート)

**問** 全国健康保険協会北海道支部 ☎011・726・0352

## 無償であげます

あげます ▼自転車 ▼柱時計

▼たんす

〈受付〉毎月7日まで

※応募多数の場合、抽選

**問** 生活交通係 ☎62・3142

## 水道メーター器の取り換え

問合せ 業務係 ☎63-0134

水道メーター器の使用期限は8年です。令和8年度にメーター器の取り換え対象となる家庭には、4月下旬から10月末日までに指定水道業者が訪問し、取り換え工事を行います。対象家庭には「水道メーター取換のお知らせ」を投函しますので、詳しくはお知らせをご確認ください。

## 市の施設の指定管理

問合せ 契約管財係 ☎62-3136

令和8年4月1日から、新たに次の施設が指定管理となります。

- ▶施設……………美唄市体育センター・美唄市弓道場
- ▶指定管理団体…NPO法人美唄どんまいスポーツクラブ
- ▶期間……………4月1日から5年間

※そのほかの指定管理については市ホームページをご覧ください。





# 市立病院トピックス



問合せ  
市立美唄病院事務局  
☎63-4171

## ■ 4月からの診療体制

受付時間	午前	8時30分～11時30分
	午後	13時～16時

整形外科 (月)、眼科：8時30分～11時  
整形外科 (金)：8時30分～10時30分

「－」は休診

診療科	診療時間	月	火	水	木	金	
内科 ・ 総合診療科	9時～	白松	白松	和田	松浦 (武)	向坊	
		松浦 (武)	向坊		佐々木 (出張医)	佐々木 (出張医)	
		金野 (札幌医大)	【内科・循環器】 今	【循環器】 出張医 (札幌医大)	木村 (砂川市立) ※最終木曜日 は休診	【頭痛・もの 忘れ外来】 木下(旭川医大) 第1・3	
	内視鏡検査	出張医 (斗南病院)	－	吉田 (出張医)	佐々木 (出張医)	佐々木 (出張医)	
14時～	向坊	松浦 (武)	白松	【内科・循環器】 今	【内科・循環器】 今		
	【腎臓内科】 五十嵐 第2・4	【内分泌・ 代謝外来】 松浦 (信) 第1・3	【腎臓内科】 五十嵐 第1・3・5	佐々木 (出張医)	佐々木 (出張医)		
小児科	9時～ 月・火・木 14時～ 水 14時30分～ 金 15時～	小林	小林	小林	小林 第2・4	出張医 (北大)	
		永田 午前のみ			永田 第1・3・5		
	アレルギー外来 14時～	－	－	－	小林 第1・3・5	－	
	予防接種 月・火 16時～16時30分 水 13時30分～14時 金 13時～14時30分	・麻しん風しん ・水ぼうそう ・おたふくかぜ ・日本脳炎	子宮頸がん (保健センター へ要予約)	・麻しん風しん ・水ぼうそう ・おたふくかぜ ・日本脳炎	－	・ロタ ・肺炎球菌 ・5種混合 ・B型肝炎	
外科	午前のみ	9時～	－	松江	－	松江	－
整形外科		9時～	千場 (出張医)	出張医 (せき損センター)	－	出張医 (せき損センター)	千場 (出張医)
産婦人科		8時30分～	－	出張医 (砂川市立)	－	出張医 (砂川市立)	－
眼科		9時～	出張医	－	－	出張医	－
耳鼻いんこう科		9時～	－	出張医 (札幌医大)	－	－	出張医 (札幌医大)

※診療日は変更になる場合がありますので、最新の情報はホームページをご確認ください。



▲外来案内

# ガンバ・ビバイ

■第49回会長杯バドミントン大会 2月15日／総合体育館

【1部男子ダブルス】1位：新山世陸・堀（札幌市）

【2部男子ダブルス】1位：新山満・高橋（札幌市）

【2部混合ダブルス】1位：武田遼・小鹿（岩見沢市）

【中学生男子ダブルス】1位：古庄浩人（東中）・猪苗代雄太（東中）

文化・スポーツの大会やコンクールなどで好成績をあげられた方を寄せられた情報をもとに掲載しています。まちのPR係へ情報を寄せてください。



## 明日の健康

### 「お茶」のお話

私たちが普段飲んでいる「お茶」に含まれる3つの主成分「カフェイン」「テアニン」「カテキン」（お茶ポリフェノールの一つ）が私たちの精神、身体に大きく影響しています。

#### 「お茶」の「3つの有効成分」と一般的効能

##### ●カフェイン

①神経学的作用：中枢神経を興奮させることによる覚醒作用

②強心作用

③脳細動脈収縮作用

④利尿作用 などがあります

##### ●カテキン

多様な生理活性が報告されていますが、①主に全身管理的項目として

↓抗酸化作用、老化抑制作用、抗突然変異

②専門診療科的管理が必要な症候として  
↓抗癌・抗菌・抗虫歯・抗アレルギー作用

③血圧上昇抑制作用、血中コレステロール調節作用、血糖値調節作用  
などが認められています。

##### ●テアニン

①リラックスの脳波発生が確認されました  
②精神的ストレス負荷が軽減し血圧降下がみられました

③睡眠の質の改善、起床時の爽快感、疲労回復の改善など報告多数あり、生活の向上が得られています

なおデメリットもあり、先述の利尿作用は度が過ぎると水分不足につながり、逆に急速補水は、心臓や腎臓が心不全になり、時々で緩徐な補水・除水が必要です。また、お湯の温度を70℃以上になるとカフェインが、70℃未満にするとテアニンが多くその場にあった風味を楽しめます。



【執筆者紹介】  
美唄市医師会・  
山口 康一  
コミュニティホーム  
美唄施設長



## 市民文芸

札幌の疎らな灯り見え隠れ

雲黒々と深き厚さよ

伊藤 蒼起

駅伝のラジオ聞きつつ胸はずむ

都大路に思いをはせて

加藤 幸代

看護師の患者励ます声聞こゆ

あゝその声の何と尊し

佐藤 有子

リハビリのふるえる一歩汗にじむ

職場復帰を願って今日は

遠山 集人

純白に開き初めにし八重桜

現の風にピンクと変はる

村山 朝子



2/7 彫刻家 安田侃 講演会  
「イサム・ノグチ賞を受賞して」



2/14 トールペイント教室



記事の詳細  
Hello Hot・Bibai  
ハロ=ホット・ビバイ



Facebook



2/22 美唄モーターショー2026

■美唄市役所

美唄市西3条南1丁目1番1号  
☎0126-62-3131 (代表)  
FAX 0126-62-1088

■市役所専用郵便番号(住所不要)

〒072-8660  
美唄市役所△△課

【地デジ広報】  
テレビの8チャンネルで市の情報をお知らせしています。

リモコン操作

8チャンネル  
↓  
dボタン  
↓  
黄色ボタン



ホームページ



広報メロディー



公式YouTube



公式LINE

図書館へ行こう

☎63-4802  
FAX 63-3555

4・5月の2Fミニコーナーは「園芸」

宿根草で手間いらず一年中美しい小さな庭づくり

阿部 容子/監

小さなスペースに庭をつくるコツが満載。宿根草の魅力を最大限に生かした小さな庭づくりの本。



図書館では本の宅配やネット予約のサービス(要事前手続き)を行っています。詳しくは、ホームページをご覧ください。ただ、電話またはカウンターで問い合わせください。

人口と世帯  
(2月末現在)

17,796人(△60) 10,305世帯(△31)

発行日/令和8年4月1日

発行/美唄市…第415号(通巻1320号)

E-mail/kouhoujouhou@city.bibai.lg.jp

編集/総務部広報情報推進課☎63-0113

印刷/岸山印刷(株)

2026.4 広報メロディー



# 4

# くらしのカレンダー

## カレンダーの見方

**役** = 市役所    **郷** = 郷土史料館    **ア** = アルテピアッツァ美唄    **体** = 総合体育館    **会** = 市民会館  
**図** = 図書館    **子** = 子育て支援センター    **球** = 市営野球場    **ふ** = ふれあいサロン    **福** = 総合福祉センター  
**ハ** = ふるさとハローワーク    **保** = 保健センター    **プ** = 温水プール    **宮** = 宮島沼水鳥・湿地センター

			1 (水)	2 (木)	3 (金)	4 (土)
	一般相談(心配ごと相談) 9:00~17:00 月~金(祝日を除く) 電話または来所にて相談に応じます。 社会福祉協議会 ☎62-0770へ	消費生活相談 消費生活センター 10:00~15:00 月・火・木・金(祝日を除く) ☎62-4500へ ※上記の日時以外で相談のある方は、市役所1階⑥窓口生活環境係 ☎62-3142へ		ゆいサロン 有為団地集会所 (10:00~12:00) くりの木サロン 東明西福祉会館 (10:00~12:00)  <b>び〜助健康体操</b> <b>体</b> 毎週木曜日 (30日を除く) 10:00~11:00		ところを彫る授業 <b>ア</b> (10:00~16:00)
5 (日)	6 (月)	7 (火)	8 (水)	9 (木)	10 (金)	11 (土)
ところを彫る授業 <b>ア</b> (10:00~16:00)	図書館休館日 <b>図</b>		法律相談 (予約制)〈裏面参照〉 <b>福</b>	くりの木サロン 東明西福祉会館 (10:00~12:00)	東4条サロン 東4条福祉会館 (9:30~11:30) 人権相談〈裏面参照〉 <b>ハ</b>	おはなしの会 <b>図</b> (10:30~)
12 (日)	13 (月)	14 (火)	15 (水)	16 (木)	17 (金)	18 (土)
	図書館休館日 <b>図</b>	行政相談〈裏面参照〉 <b>ハ</b>	身体障害者生活相談 <b>福</b> (13:00~15:00)	図書館休館日 <b>図</b> くりの木サロン 東明西福祉会館 (10:00~12:00) おおきくなったかな (身長・体重測定) <b>子</b> (10:00~16:00) ところの健康相談 (予約制)〈裏面参照〉 岩見沢保健所	東4条サロン(麻雀に興味のある方) 東4条福祉会館 (9:30~11:30) 南美唄サロン 南美唄コミュニティセンター (10:00~12:00)	春のクリーン会 「折れ枝集め」 <b>ア</b> (8:30~10:00) 美唄クリーン作戦 <b>図</b> (9:00~) おはなしの会 <b>図</b> (10:30~) みんなでマガンを数える会 <b>宮</b> (17:00~19:00)
19 (日)	20 (月)	21 (火)	22 (水)	23 (木)	24 (金)	25 (土)
春のクリーン会 「折れ枝集め」 <b>ア</b> (8:30~10:00)	図書館休館日 <b>図</b> 峰延サロン 峰延福祉会館 (9:30~11:30)	いなほ会 北福祉会館 (10:00~12:00)	水の広場オープン <b>ア</b> 安田侃ピエトラサ ンタ展2025 OLTRE LA FORMA「かたち を超えて」をふり かえる <b>ア</b> (5月10日まで)	くりの木サロン 東明西福祉会館 (10:00~12:00) 市長との対話の日 (予約制)〈裏面参照〉 <b>役</b>	東4条サロン(麻雀に興味のある方) 東4条福祉会館 (9:30~11:30) おはなしの会 <b>図</b> (10:30~) 道道美唄富良野線 の冬期通行止め解除 (11:00~)	屋外美化ボランティア 「クリーン会」 <b>ア</b> (8:30~10:00) 定時ガイドツアー <b>ア</b> (10:00~) ギャラリートーク <b>ア</b> (11:00~11:15)
26 (日)	27 (月)	28 (火)	29 (水)	30 (木)	<b>宮島沼水鳥・湿地センター            開館時間延長のお知らせ</b> 4月中旬からマガンの飛来数が1 万羽を切るまで、センターは休ま ず開館し、開館時間も18時30分ま で延長します。 	
街頭防火宣伝 コープさっぽろび ばい店駐車場 (10:30~11:30)	図書館休館日 <b>図</b>	つながるご飯会 空知神社 (16:00~20:00)	サン・スポーツラ ンド美唄無料開放 サン・スポーツラ ンド美唄 (9:00~16:00)	図書館休館日 <b>図</b>		

家屋を新築・増改築・取り壊しをされた場合は税務課資産税係☎62-3140へ連絡してください。

## 📍 今月の献血日

と き	と ころ
今月は実施しません	

## 📄 運転免許更新時講習

と き	優良講習 (30分)	一般講習 (1時間)	初回講習 (2時間)	違反講習 (2時間)
4月8日(水)	16:30~		14:00~	
4月15日(水)		15:00~		
4月24日(金)	14:00~		15:00~	

と ころ 市民会館

※該当者は更新手続きを警察で済ませてから講習を受けてください。

## 市長との対話の日

と き 4月23日(木) 10時~正午

と ころ 市役所 2階市長応接室

※20日(月)までに申し込みください。公務により日程を変更する場合があります。あらかじめご了承ください。(定員4人)

申込・問合せ まちのPR係 ☎63-0113へ

## 📖 移動図書館巡回日程表

コース	駐 車 場 所	巡 回 日 時
A	東光団地集会所	13:00~13:20
	有為団地	13:30~13:50
	ゆたか会館	14:00~14:30
B1	アカシヤ幼稚園	今月は巡回しません
B2	東小学校	13:30~14:30
C	中央小学校	14:00~15:00
D	障害者支援施設パシオ	10:10~10:50
	峰延駅前	13:00~13:20
	恵風園	13:30~13:50
	進徳団地	14:10~14:30

◆幼稚園・小学校の巡回時は、地域の皆さんもご利用いただけます。

<b>法律相談 (4月8日(水) 13:00~16:00)</b> 先着6人まで弁護士が相談に応じます。相談日の午前9時~正午までに電話で社会福祉協議会 ☎62-0770へ
<b>人権相談 (4月10日(金) 13:00~15:00)</b> 問い合わせはまちのPR係 ☎63-0113へ
<b>行政相談 (4月14日(火) 13:00~14:30)</b> 問い合わせはまちのPR係 ☎63-0113へ
<b>こころの健康相談 (4月16日(木) 13:00~15:00)</b> 4月13日(月)正午までに岩見沢保健所 ☎20-0122へ

## 救急診療窓口

市立美唄病院  
西2北1  
☎63-4171



## 📍 総合体育館専用 (貸切) 使用

メイン・アリーナ			
日	9:00 12:00	13:00 17:00	18:00 21:00
5 (日)	専用		
18日(土)は全日専用使用です			
19 (日)	専用		
25 (土)	専用		
26 (日)	専用		

サブ・アリーナ			
日	9:00 12:00	13:00 17:00	18:00 21:00
5 (日)	専用		
18日(土)は全日専用使用です			
19 (日)	専用		
25 (土)	専用		
26 (日)	専用		

格技室			
日	9:00 12:00	13:00 17:00	18:00 21:00
1 (水)	空調設備工事のため 利用できません		
5 (日)	専用		

トレーニング室			
日	9:00 12:00	13:00 17:00	18:00 21:00
専用使用はありません			

※予定後に専用使用が入る場合、または取り消される場合がありますのでご承知願います。問い合わせは総合体育館 ☎62-6500へ。



▲総合体育館



## 施設の開館日および開館時間

<b>安田侃彫刻美術館 アルテピアッツァ美唄</b> ☎63-3137 開館時間 9時~17時 休館日 火曜日、祝日の翌日 (日曜日を除く)	<b>総合体育館</b> ☎62-6500 開館時間 9時~21時 休館日 火曜日、祝日の翌日 (日曜日を除く)
<b>温水プール</b> ☎64-4522 開館時間 火~土曜日13時~20時、 日曜日10時~18時 休館日 月曜日、祝日の翌日 (日曜日を除く)	<b>体育センター</b> ☎62-5776 開館時間 9時~20時45分 休館日 月曜日
<b>郷土史料館</b> ☎62-1110 開館時間 9時~17時 休館日 月曜日	<b>市民会館</b> ☎63-2185 開館時間 9時~21時
<b>宮島沼水鳥・湿地センター</b> ☎66-5066 開館時間 9時~17時 休館日 月曜日(祝日を除く)、 祝日の翌日	<b>図書館</b> ☎63-4802 開館時間 火・金~日曜日、祝 日(月曜日に当たるときは除く) 10時~18時、水・木曜日(祝日を 除く)10時~19時 休館日 カレンダー参照