



今月の表紙 9月22日

「第25回ピパオイヘルシーロードレース兼第21回美唄市ハーフマラソン大会」が開催され、道内外から参加したランナーたちが秋晴れの市内を走りました。会場では、毎年恒例の大鍋で作る豚汁の提供や北海道日本ハムファイターズのファイターズガールによるダンスステージなども行われました。

巻頭

平成27年度決算

# メロデー

美唄市広報 2016 11

## 主な内容

- ♪ 知っておきたい税情報 11
- ♪ 平成28年度受動喫煙に関わる市民意識調査結果について 14
- ♪ 「市立美唄病院・保健福祉総合施設基本構想」概要（素案）について 16
- ♪ 道営住宅の入居者募集 27



# 特別会計

	10億円	20億円	30億円
<b>市民バス会計</b> 歳入:4,509万円 歳出:4,509万円	料金 1,228万円 繰入金 1,744万円 国・道支出金など 807万円 市債 730万円 運営費 4,509万円		
<b>国民健康保険会計</b> 歳入:40億1,991万円 歳出:39億7,051万円 4,940万円の黒字決算	保険税 6億2,666万円 国・道支出金など 29億3,596万円 医療費 38億4,945万円 事務管理費 6,500万円	繰入金 3億8,506万円 そのほか 7,223万円	そのほか 5,606万円
<b>下水道会計</b> 歳入:18億1,912万円 歳出:18億1,912万円	使用料など 4億2,858万円 国庫支出金 5,299万円 繰入金 6億9,705万円 市債(借入金) 6億380万円 公債費 13億5,506万円 建設費 2億4,849万円	そのほか 3,670万円	維持管理費 2億1,557万円
<b>介護保険会計</b> 歳入:26億9,192万円 歳出:26億2,212万円 6,980万円の黒字決算	介護保険料 4億9,483万円 国・道支出金など 17億9,018万円 介護給付費 24億4,913万円 事務管理費 6,905万円	繰入金 3億9,541万円 そのほか 1,150万円	そのほか 1億394万円
<b>介護サービス事業会計</b> 歳入:2億829万円 歳出:2億828万円 1万円の黒字決算	介護サービス料 1億8,939万円 繰入金 407万円 そのほか 1,483万円 施設管理費 1億6,437万円 公債費 14万円 介護サービス費 4,377万円		
<b>後期高齢者医療会計</b> 歳入:7億3,131万円 歳出:7億3,033万円 98万円の黒字決算	医療保険料 2億4,523万円 繰入金 4億8,074万円 道支出金 92万円 そのほか 442万円 広域連合納付金 7億2,221万円 管理費 792万円		

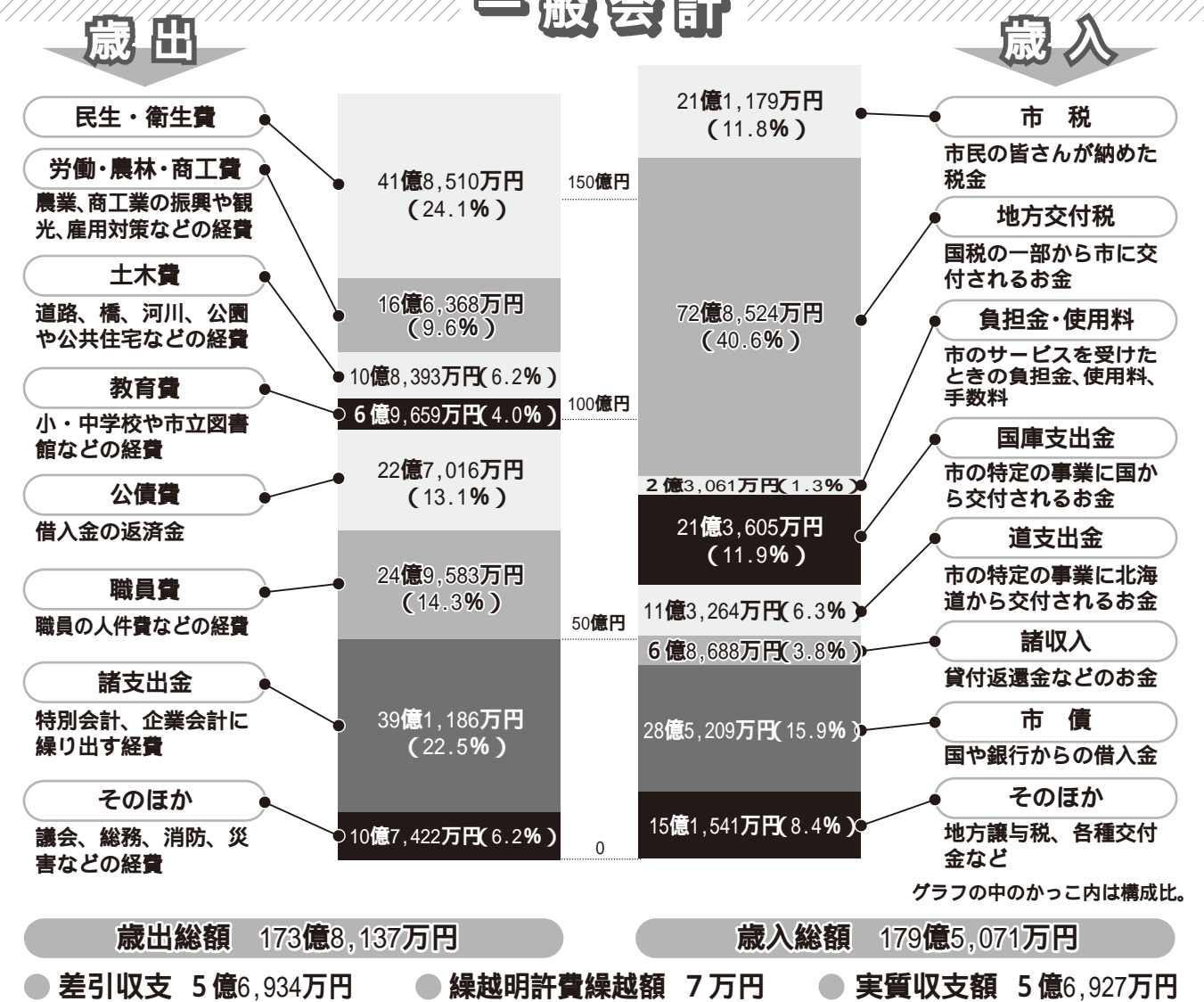
特別会計は、国民健康保険事業や下水道事業のような特定の事業を行う場合に保険税や使用料のような特定の収入をその事業にあて、一般会計と区別して経理を行う会計です。  
繰入金とは一般会計の諸支出金(財源は市税・交付税など)。

平成27年度  
問合せ 財政課

# 決算

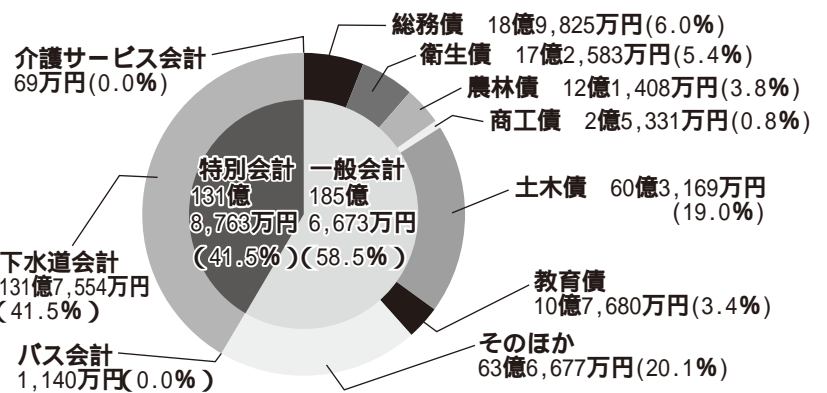
第3回市議会定例会で認定された  
平成27年度各会計の決算をお知らせします。

# 一般会計



# 市債の状況

市債は、財政負担の世代間公平などの観点から、道路、学校、公営住宅、消防施設、そのほか公共施設などの整備を行うために認められている長期借入金で、前年度対比で2億218万円の増(0.6%)となっています。

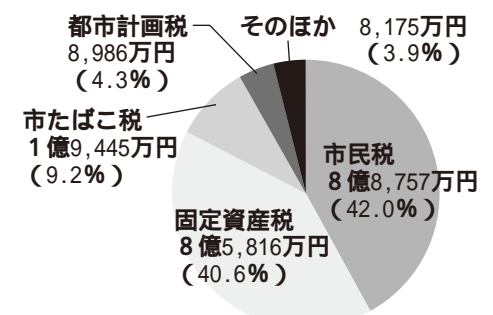


# 平成27年度に実施した主な事業

- 農商工連携推進助成事業 19万円
- 多面的機能支払交付金事業 3億1,042万円
- 国営換地計画受託事業 3,645万円
- 中心経営体農地集積促進事業 5,359万円
- 特産品情報発信促進事業 1,834万円
- 地域資源を活用した観光地づくり推進事業 575万円
- 東京オリンピック・パラリンピック合宿誘致調査事業 159万円
- 移住・定住促進事業 316万円
- 臨時福祉給付金給付事業 4,706万円
- 子育て世帯臨時特例給付金給付事業 785万円

# 市税収入の状況

市税収入は前年度対比で3,354万円(1.6%)減少しましたが、収納率は89.9%と前年度対比で0.8ポイントの増となりました。一方、納められていない市税は、2億891万円となり前年度対比で3,222万円減少しています。市税は、住民の福祉の維持向上に必要な経費を賄うための最も重要な自主財源ですので、完納されますようお願いいたします。



# 美唄市の財政健全化判断指標

問合せ 財政課

「地方公共団体の財政の健全化に関する法律」に基づき、平成27年度決算における財政指標をお知らせします。

地方債の元利償還額や債務負担行為額が減額になったことにより実質公債費比率、借入残高などを示す将来負担比率が改善され、健全化判断比率については早期健全化基準を下回りました。

また、市立美唄病院は、市の財政健全化計画と市立美唄病院経営健全化計画の着実な実施により、資金不足が解消されました。

今後も引き続き厳しい財政状況が続きますが、市民の皆さんに安心して暮らしていただくため、健全な財政運営に努めていきます。

地方公共団体の財政の健全化に関する法律...地方公共団体の財政の健全性に関する比率の公表制度を設け、その比率に応じて財政の早期健全化および財政の再生などに必要な行財政上の措置を講ずることにより、地方公共団体の財政の健全化を図ることを目的とするもので、本指標の公表によって財政の実態をより明らかにし、住民自治の機能を働かせ、財政規律の確立を図っていかうとするものです。

## 健全化判断比率

指標名	平成27年度	平成26年度	*早期健全化基準	*財政再生基準	道内順位
実質赤字比率	-	-	13.46%	20.00%	-
連結実質赤字比率	-	-	18.46%	30.00%	-
実質公債費比率	16.9%	19.0%	25.0%	35.0%	30位/35市中
将来負担比率	170.9%	181.1%	350.0%		34位/35市中

## 資金不足比率

会計の名称	平成27年度	平成26年度	*経営健全化基準
病院事業会計	-	20.2%	20.0%
水道事業会計	-	-	20.0%
工業用水道事業会計	-	-	20.0%
下水道会計	-	-	20.0%

資金不足を生じていない会計については「-」表記となっています。



### \*早期健全化基準

健全化判断比率の指標のうち一つでもこの基準以上になると、同法に基づく財政健全化計画を定める必要があります。財政状況のいわゆる「イエローカード」です。

### \*財政再生基準

健全化判断比率の指標のうち一つでもこの基準以上になると、同法に基づく財政再生計画を定める必要があります。財政状況のいわゆる「レッドカード」です。

### \*経営健全化基準

資金不足比率がこの基準以上になると、経営健全化計画を定める必要があります。

## 用語の解説

【実質赤字比率】 普通会計（一般会計および市民バス会計）の赤字の程度を指標化したもので、財政運営の状況を示すもの

【連結実質赤字比率】 すべての会計の赤字と黒字を合算し、地方公共団体全体の赤字の程度を指標化したもので、地方公共団体全体としての財政運営の状況を示すもの

【実質公債費比率】 借入金（市債）の返済額およびこれに準じる額の大きさを指標化したもので、公債費負担の程度を示すもの

【将来負担比率】 一般会計などの地方債残高および将来負担すべき実質的な負債の残高を指標化したもので、将来財政を圧迫する可能性の度合いを示すもの

【資金不足比率】 公営企業会計の資金不足を公営企業の事業規模である料金収入の規模と比較して指標化したもので、経営状態の悪化の度合いを示すもの

# 美唄市 人事行政の 運営等状況



「美唄市人事行政の運営等の状況の公表に関する条例」に基づき、職員の採用・給与・服務や勤務条件などの状況をお知らせします。

市職員の給与は、その職務の内容に応じた給料と扶養手当や通勤手当などの諸手当で構成され、地方公務員法により国やほかの地方公共団体の職員の給与などを考慮し、市議会の議決を経た「美唄市給与条例」で定められています。

また、平成16年度から給与の独自削減を実施し、財政健全化計画を達成しましたが、厳しい財政状況が続くことから平成28年度も削減率を縮小し、引き続き医師を除く3級以上の職員を対象に、給料月額4.0%～7.0%の削減を行っています。

問合せ 総務課職員係 ☎ 62-3135

## ⑤ 平均給料月額および平均年齢の状況 (平成27年4月1日現在)

区分	一般行政職		技能労務職	
	平均給料月額	平均年齢	平均給料月額	平均年齢
美唄市	30万4,200円	43.8歳	30万9,800円	54.0歳
国	33万4,283円	43.5歳	28万9,141円	50.2歳

一般行政職とは、一般事務や建築・土木技術などの職員のことです。技能労務職とは、介護福祉士や学校公務補などの職員のことです。

## ⑥ 初任給と経験年数別平均給料月額の状況 (平成28年4月1日現在)

区分	初任給	経験年数		
		10年	15年	20年
一般行政職	大学卒	17万6,700円	24万7,488円	28万5,504円
	高校卒	14万4,600円	22万3,296円	24万7,488円

## ⑦ 特別職の報酬などの状況 (平成28年4月1日現在)

区分	給料月額	期末手当	役職加算
市長	63万(81万5,000)円	4.00月分 (4.20月分)	0% (15%)
副市長	57万9,000(65万5,000)円		
教育長	51万1,000(57万8,000)円		
議長	40万9,000円	3.97月分 (4.20月分)	0% (15%)
副議長	35万1,000円		
議員	32万3,000円		

表の数字は独自削減後の給料月額または報酬月額、期末手当の支給月数などで、かっこ内は本来の給料月額または報酬月額、期末手当の支給月数などを表しています。

## ⑧ ラスパイレス指数の比較

区分	平成27年度	平成22年度	比較
美唄市	89.8	88.7	1.1
類似団体平均	97.0	96.4	0.6
全国市平均	98.7	98.8	0.1

ラスパイレス指数とは、地方公共団体の職員構成(学歴別、経験年数別構成)が国と同一であると仮定して、その団体の平均給料月額を求めた上で国の平均給料月額を100として算出した数をいいます。

## ⑨ 級別職員数の状況 (平成28年4月1日現在)

区分	7級	6級	5級	4級	3級	2級	1級	計
標準的な職務内容	部長 理事	課長 室長	課長 補佐 主幹	係長 主査	主任 主事 技師	主事 技師	主事 技師	
職員数	12人	30人	24人	58人	54人	14人	28人	220人
構成比	5.5%	13.6%	10.9%	26.4%	24.5%	6.4%	12.7%	100%

普通会計のうち一般行政職の職員数です。

## ① 職員の任免および職員数に関する状況 (平成27年度職員の採用と退職者数)

区分	採用	再任用	退職				合計
			定年	勤奨	自己都合	公務外死亡	
人数	13人	2人	10人	6人	7人	1人	24人

## ② 職員の人事評価の状況

地方公務員法に基づき、人事評価制度を導入し、職員がその職務を遂行するに当たり能力(能力評価)および挙げた業績(業績評価)を把握し、これらを各種人事管理の基礎とするとともに、限られた人事の中で、その能力とやる気を最大限に高め、効率的かつ有効的な人材育成を図るため人事評価を実施しています。

## ③ 人件費の状況(平成27年度普通会計決算)

住民基本台帳人口(平成28.3.31)	歳出額(A)	人件費(B)	人件費率(B/A)	(参考)平成26年度人件費率
2万3,048人	174億902万7,000円	23億1,765万1,000円	13.3%	13.9%

人件費とは、職員に支給される給与、特別職の給与、議員や各種委員の報酬・手当のほか、共済費としての事業主負担分を含めた合計です。普通会計とは、地方公共団体相互間を比較するために統一基準で集計した統計上の会計区分のことです。

## ④ 職員給与費の状況 (平成28年度普通会計予算、特別職を除く)

職員数(A)	給与費			計(B)	1人当たり給与費(B/A)
	給料	期末・勤勉手当	職員手当		
287人	10億8,039万9,000円	3億8,986万円	1億9,787万9,000円	16億6,813万8,000円	58万2,000円

職員数は予算編成時の普通会計職員数です。職員手当のうち主なものは、扶養手当、住居手当、通勤手当、管理職手当、時間外勤務手当、寒冷地手当などで、退職手当組合負担金は含んでいません。

# 10 部門別職員数の状況と主な増減理由（各年4月1日現在）

部門	区分	職員数		対前年増減数			主な増減理由
		平成28年	平成27年	増員	減員	差引	
一般行政	議会	4人	5人	0人	1人	1人	正規職員から嘱託配置への振替 1
	総務	57人	60人	2人	5人	3人	会計課職員体制強化+1、道からの派遣終了増+1、人事評価構築完了による業務減 1、戸籍電算化導入による業務減 1、交通安全関連事業見直し減 1、広報作成一部民間委託による業務減 1、東京五輪・パラリンピック宿泊誘致を教育部門の保健体育一般へ移管 1
	税務	14人	14人	0人	0人	0人	
	民生	53人	50人	4人	1人	3人	組織改正に伴う部門間異動+3、保育所統合による保育体制強化+1、組織改正に伴う部門間異動 1
	衛生	22人	20人	2人	0人	2人	
	労働	1人	1人	0人	0人	0人	
	農水	22人	24人	0人	2人	2人	医療等拠点づくり推進室業務増+1、保健師補充+1
	商工	8人	8人	0人	0人	0人	農政課組織体制見直し減 1、農地整備課組織体制見直し減 1
	土木	23人	24人	0人	1人	1人	建築住宅課組織見直し減 1
	小計	204人	206人	8人	10人	2人	
特別行政	教育	38人	39人	2人	3人	1人	スポーツ振興課新設+2、サテライト・キャンパス見直し減 1、図書館組織見直し減 1、公務補退職不補充 1
	消防	46人	46人	0人	0人	0人	
	小計	84人	85人	2人	3人	1人	
公営企業等 会計	病院	80人	76人	5人	1人	4人	看護師補充+2、医療連携および病院運営強化+1、事業強化による栄養士、臨床検査技師採用+2、医師退職不補充 1
	水道	9人	10人	0人	1人	1人	
	下水道	6人	6人	0人	0人	0人	料金改定終了による職員減 1
	その他	27人	30人	0人	3人	3人	恵祥園職員正規職員から嘱託配置へ振替 1、恵祥園長の支弁見直し減 1、後期高齢事業体制見直し減 1
	小計	122人	122人	5人	5人	0人	
合計	410人	413人	15人	18人	3人		

# 11 給与の概要 特に記載のないものは平成28年4月1日現在です。

**給料** 給料表によって定める額

**扶養手当**

区分	美幌市	国
配偶者	1万3,000円	
配偶者以外	1人目 配偶者を扶養している場合	6,500円
	扶養していない配偶者がいる場合	1万1,000円
	配偶者がいない場合	6,500円
2人目以降	6,500円	
15～22歳の子どもがいる場合の加算	5,000円	

**通勤手当**

区分	美幌市	国
交通機関利用 (電車・バス)	片道2km以上運賃相当額 1月当たりの支給限度額。	5万5,000円
交通用具利用 (自動車など)	片道2km以上 通勤距離に応じて支給。	2,000円～3万1,600円

**特殊勤務手当** 著しく危険、不快、不健康、困難、そのほか特殊な勤務に従事したときに支給する手当

支給実績(平成27年度一般会計決算)	562万1,850円
一般会計全職員に占める手当支給職員の割合	24.7%
支給対象職員1人当たり平均支給年額	7万8,081円
手当の種類	17種類
主な手当 の名称	夜間特殊勤務手当(消防など)、救急業務手当、福祉業務手当、保育業務手当

**時間外勤務手当**

区分	平成27年度	平成26年度
支給実績(平成27年度一般会計決算)	3,927万818円	4,401万9,281円
職員1人当たりの平均支給額	18万972円	19万8,285円

**期末・勤勉手当** 民間企業のボーナスに相当する手当

区分	美幌市		国	
	期末	勤勉	期末	勤勉
6月期	1.225月分	0.800月分	1.225月分	0.800月分
12月期	1.375月分		1.375月分	
計	2.60月分	1.60月分	2.60月分	1.60月分

平成27年度末で、期末手当の独自削減終了。職制上の段階、職級などに応じた5%～15%加算はなし。

**住居手当**

区分	美幌市	国
貸し家(支給限度額)	2万7,000円	

**管理職手当**

区分	美幌市	国
病院長	3万円(4万円)	6万9,600円～11万5,900円
部長職		5万4,700円～7万2,900円
課長職	2万5,000円(3万円)	4万100円～5万6,200円
課長補佐職	2万2,000円(2万5,000円)	3万6,900円～4万4,300円

給与抑制措置による支給月額。かつこ内は本来の支給月額。

**寒冷地手当(11月～3月)**

世帯主(扶養あり)	世帯主(扶養なし)	その他
2万3,360円	1万3,060円	8,800円

**そのほか**

**休日勤務手当**

区分	平成27年度	平成26年度
支給実績(平成27年度一般会計決算)	1,163万1851円	1,036万8,860円
支給対象職員1人当たりの平均支給額	5万3,603円	4万6,707円

**夜間勤務手当**

区分	平成27年度	平成26年度
支給実績(平成27年度一般会計決算)	336万132円	352万9,540円
支給対象職員1人当たりの平均支給額	10万1,822円	10万3,810円

一般会計における支給対象職員は、恵風園に勤務する職員および消防職員。

**退職手当** 職員が退職した場合に北海道市町村職員退職手当組合から支給されます。市では退職手当組合に積立分として負担金を支払っています。

区分	美幌市		国	
	自己都合	定年・勤奨	自己都合	定年・勤奨
勤続20年	20.445月分	25.55625月分		
勤続25年	29.145月分	34.58250月分		
勤続35年	41.325月分	49.590月分		
最高限度額	49.590月分			
そのほか 加算措置	定年前早期退職特例措置(2%～45%加算)			

## 17 職員の福祉と利益の保護の状況

職員の健康の保持増進を図るために健康診断などを実施しています。

勤務中や通勤途中にけがや病気をした職員に対し、地方公務員災害補償法に基づき、療養補償、休業補償、障害補償などの各種補償を行っています。

また、職員への福利厚生事業を実施するとともに、職員の相互共済と福利増進などを目的として、法令に基づき各種団体に加入しています。

安全管理状況（平成27年度）

### (1) 公務災害補償など (2) 健康診断など

区分	件数	区分	受診者数
公務災害	4件	定期健康診断	337人
通勤災害	1件	人間ドック	128人

福利厚生（平成27年度）

### (1) 共済制度

区分	概要
短期給付事業	被保険者・被扶養者の病気、負傷、出産、死亡、休業、災害などに対する給付 など
福祉事業	保養所運営の宿泊事業、住宅資金などの貸付、人間ドックなどの保健事業 など
長期給付事業	退職共済年金、障害共済年金、障害一時金および遺族共済年金の給付 など

### (2) 厚生制度

区分	概要
給付事業	各種祝金、弔慰金などの給付、生活資金貸付 など
体育事業	各種親睦大会 など
文化事業	文化奨励助成 など

## 18 公平委員会の業務の状況

職員は、給与、勤務時間そのほかの勤務条件に関し、適当な措置が執られるよう要求することや、懲戒そのほか意に反する不利益な処分を受けたときは、公平委員会に対し申し立てをすることができます。

公平委員会では、要求を審査したり、審査請求に対する裁決を行うなど必要な措置を執ります。

平成27年度については、措置の要求および審査請求はありませんでした。

## 19 定員適正化計画の状況

計画期間と数値目標

計画期間	平成28年4月1日～平成32年3月31日
数値目標	平成28年度から平成32年度の5年間を計画期間とした「定員適正化計画(第3次)」を新たに策定し、地方分権の時代において、重要な行政資源である人材を効率的に配置するとともに、全体的な年代のバランスにも配慮し、しっかりとした市民サービスの提供が可能な組織基盤を目指して、計画の最終年度における職員数を411人とする数値目標を設定しました。 なお、平成28年4月1日の職員数は、410人で数値目標より9人の減となりました。

職員数内訳（平成28年4月1日）

職員数内訳	目標職員数	実職員数	差引
全職員数	419人	410人	9人
うち病院医療職	80人	70人	10人

## 12 職員の勤務時間とそのほかの勤務条件の状況

勤務時間の状況 交替制勤務の職場を除く。

正規の勤務時間	開始時刻	終了時刻	休憩時間
7時間45分	8時45分	17時15分	12時15分～13時

休暇制度（平成27年1月1日～12月31日）

### (1) 年次有給休暇の状況

付与日数	平均使用日数
20日(原則)	9.6日

### (2) 介護休暇・育児休業取得の状況

区分	男性	女性	合計
介護休暇取得者数	0人	0人	0人
育児休業取得者数	0人	1人	1人

平成27年度に新たに介護休暇・育児休業を取得した職員数です。

## 13 職員の分限と懲戒処分の状況

分限処分とは、一定の事由によって職員がその職務を十分に果たすことができない場合などに、職員の意に反する不利益な身分上の変動をもたらす処分で公務能率の維持向上を図ることを目的としています。

懲戒処分とは、職員の一定の服務義務違反に対して職員に科する制裁としての処分のことで、規律の維持を目的として職員の道義的責任を問うものです。

処分の状況（平成27年度）

分限処分者	休職	降任	免職	合計	
	4人	0人	0人	4人	
懲戒処分者	戒告	減給	停職	免職	合計
	0人	0人	1人	0人	1人

## 14 職員のサービスの状況

サービスの根本基準として地方公務員法第30条に「すべて職員は、全体の奉仕者として公共のために勤務し、且つ、職務の遂行に当たっては、全力を挙げてこれに専念しなければならない」と規定されています。

このサービスの根本基準の趣旨を実現するため「法令等及び上司の職務上の命令に従う義務」「信用失墜行為の禁止」「秘密を守る義務」「職務に専念する義務」「政治的行為の制限」「争議行為等の禁止」「営利企業等の従事制限」といった義務を定めています。

職員が研修や福利厚生事業に参加する場合に、特例として職務に専念する義務を免除したり、また、職務の遂行に支障を及ぼす恐れがない場合に、営利企業などへの従事の許可をしています。

## 15 職員の退職管理の状況

地方公務員法に基づき、退職管理の円滑な実施を図るため、「退職管理に関する条例」を策定し、職員の退職管理の適正な確保に努めています。

## 16 職員の研修と勤務成績の評定の状況

多様化、高度化する行政ニーズに対応し、柔軟で効率的な行政運営に努める職員を育成するため、研修計画を策定し、職員研修を実施しています。

研修実績（平成27年度）

区分	人員	主な研修内容
基本研修	10人	新採用職員研修
特別研修	275人	人事評価制度研修会、ゲートキーパー研修会、救急救命講習会、財務事務研修、情報公開と個人情報保護研修会、CS接遇研修
派遣研修	41人	市町村アカデミー、北海道市町村職員研修センター、北海道開発局研修センター、北海道建設技術センター

「平成28年度  
臨時福祉給付金」  
「障害・遺族年金  
受給者向け給付金」の  
申請はお済みですか？

「平成28年度臨時福祉給付金」「障害・遺族年金受給者向け給付金」を受給するためには、申請が必要です。

書類に不備や不足があると支給できなくなる場合がありますので、早めに申請してください。なお、申請書は8月末までに対象者となる可能性がある方へ郵送していますが、申請書が届いてない、書き方が分からないなどの場合は問い合わせください。

給付金の受け取りまでは、1カ月半〜2カ月程かかります。

申請方法 申請書に必要事項を記入し、必要書類を添付して返信専用封筒で郵送していただくか、市役所1階第1会議室へ直接書類を持参してください

問合せ・申請期限 臨時福祉給付金  
推進室 ☎63-0135  
11月30日(水)までの9時〜17時  
(土・日曜日、祝日を除く平日)

申請期限は  
11月30日(水)まで!!確認じゃ!!



① 給付金に関する「振り込み詐欺」や「個人情報の詐取」にご注意ください

総合体育館・体育センター  
冬期利用案内(11月~4月)

総合体育館は、大会などで専用使用の場合、個人使用はできませんので、広報メロディー折込「くらしのカレンダー」を確認の上ご利用ください。

問合せ ▶総合体育館 ☎62-6500 ▶体育センター ☎62-5776

場所		総合体育館メイン・アリーナ		
時間		9時~正午	13時~17時	18時~20時45分
月	A	ゲートボール	フ リ	バレーボール
	B	フ リ	フ リ	バドミントン
	C	フ リ	フ リ	バドミントン
火		休 館		
水	A	ソフトテニス	フ リ	バスケット
	B	フ リ	フ リ	バスケット
	C	フ リ	フ リ	バスケット
木	A	ゲートボール	フ リ	ミニバレー
	B	フ リ	フ リ	バドミントン
	C	フ リ	フ リ	バドミントン
金	A	ソフトテニス	フ リ	テ ニ ス
	B	フ リ	フ リ	テニボン
	C	フ リ	フ リ	テニボン
土	A	テニ ス	フ リ	ソフトテニス
	B	フ リ	フ リ	ソフトテニス
	C	フ リ	フ リ	ソフトテニス
日	A	フ リ	フ リ	フットサル
	B	フ リ	フ リ	フットサル
	C	フ リ	フ リ	フットサル

場所		総合体育館サブ・アリーナ		
時間		9時~正午	13時~17時	18時~20時45分
月		フ リ	フ リ	ミニバレー 卓球
火		休 館		
水		フ リ	フ リ	卓 球
木		フ リ	フ リ	卓 球
金		フ リ	フ リ	卓 球
土		フ リ	フ リ	卓 球
日		フ リ	フ リ	フ リ

場所		総合体育館格技室		
時間		9時~正午	13時~17時	18時~20時45分
月		フ リ	フ リ	空 手
火		休 館		
水		フ リ	フ リ	柔 道
木		フ リ	フ リ	柔 道
金		フ リ	フ リ	柔 道
土		フ リ	フ リ	空 手
日		フ リ	フ リ	フ リ

場所		体 育 セ ン タ ー			
時間		9時~13時	13時~17時	17時~20時45分	
月		9時~13時	13時~16時	16時~18時30分	18時30分~20時45分
	火	休 館			
水	A	ミニバレー	ゲートボール	バドミントン	
	B	フ リ	フ リ	クライミング(リード)	
	C	フ リ	フ リ	クライミング(リード)	
	D	フ リ	フ リ	クライミング(リード)	
ステージ	クライミング(ボルタリング)				
木	A	フ リ	フ リ	剣 道	
	B	フ リ	フ リ	剣 道	
	C	フ リ	フ リ	クライミング(リード)	
	D	フ リ	フ リ	クライミング(リード)	
ステージ	クライミング(ボルタリング)				
金	A	フ リ	ゲートボール	バドミントン	
	B	フ リ	ゲートボール	バドミントン	
	C	フ リ	フ リ	クライミング(リード)	
	D	フ リ	フ リ	クライミング(リード)	
ステージ	クライミング(ボルタリング)				
土	A	ミニバレー	バレーボール	バドミントン	
	B	フ リ	フ リ	バドミントン	
	C	クライミング(リード)	フ リ	バドミントン	
	D	フ リ	フ リ	バドミントン	
ステージ	クライミング(ボルタリング)				
日	A	バスケット	バドミントン	テニボン	
	B	バスケット	バドミントン	テニボン	
	C	クライミング(リード)	バドミントン	テニボン	
	D	フ リ	フ リ	フ リ	
ステージ	クライミング(ボルタリング)				

場所		体 育 セ ン タ ー 格 技 場		
時間		9時~13時	13時~17時	17時~20時45分
月		9時~13時	13時~17時	17時~20時45分
火		休 館		
水		カローリング	フ リ	剣 道
木		卓 球	フ リ	空 手
金		カローリング	フ リ	剣 道
土		卓 球	フ リ	フ リ
日		フ リ	フ リ	フ リ

クライミングの用具は各自で用意し、経験者同伴の上、利用してください。



とみ  
竹原東美さん



徳橋ことさん

# 100歳のお祝い状贈呈

敬老の日にちなみ、高橋市長が市内にお住まいの100歳の方を訪問し、内閣総理大臣からのお祝い状と銀杯、市からの記念品を贈呈し、長寿をお祝いしました。

今年度の対象者は竹原東美さん・徳橋ことさんほか6人で、在宅で許可をいただいた方のみ写真を掲載しています。

## 美唄市と北海道日本ハムファイターズのパートナー連携協定事業



### 高齢者リアル野球盤 in びばい 参加者募集

リアル野球盤とは、実際に投げたり走ったりすることのない野球ゲームのことです。ファイターズベースボールアカデミーのコーチの指導で楽しみながら日ごろの運動不足を解消してみませんか。



とき 11月18日(金) 10時~正午  
(9時30分までに集合してください)  
ところ 総合体育館サブアリーナ  
対象 60歳以上の方  
持参するもの 動きやすい服装、運動靴 など

申込・問合せ 11月11日(金)までに美唄市老人クラブ連合会 ☎ 63-0050 FAX 63-1130へ



## 美唄サテライト・キャンパス 2016



### 講座報告 ~ 縁起物の土鈴づくり ~

8月21日、札幌大谷大学のアトリエで行われ、札幌大谷大学芸術学部松隈康夫教授の指導のもと、受講生は思い思いの土鈴を作成しました。

焼き上がった土鈴の音色は作品によって違いますが、どれも良い音です。

作品は成果発表会でご覧いただける予定です。ぜひ音色を聞き比べてください。



焼き  
上がる



問  
合  
せ

美唄サテライト・キャンパス運営協議会(事務局:市教育委員会サテライト・キャンパス推進室)  
☎ 63-0133 ✉ bsc@city.bibai.lg.jp  
<http://www.city.bibai.hokkaido.jp/jyumin/docs/2015092900129/>

サテライト・キャンパス 検索



### 地域と大学との連携による協働事業



#### 美唄尚栄高校で出前授業を実施中



札幌国際大学、札幌大学、札幌大谷大学から講師による出前授業を実施中です。

今年度は2年生地理B、3年生現代史の2科目3名の先生による出前授業です。

10月20日、札幌国際大学観光学部国際観光学科河本光弘教授による「美唄で考える;美唄で探す;美唄のタカラ」について地理Bの授業が行われ、生徒は真剣に話を聴いていました。

今後、11月8日(火)札幌大学文科学系本田優子教授(副学長)による「アイヌの歴史と文化」について現在史で、また12月8日(木)札幌大谷大学地域社会学科西浦功准教授による「震災時におけるボランティアのはたらきと役割」について地理Bの授業で実施する予定です。



ガンバビバイ特別編

クレー射撃で国体出場

10月に岩手県で開催された第71回国民体育大会に、クレー射撃(トラップ種目)の北海道代表として原隆将さん(市内在住25歳)が出場しました。

原さんは、父親の影響で4年半前から競技を始め、毎週土日に浦臼の射撃場で練習を重ねてきました。大会を前に市長を表敬した原さんは「国体では優勝を目指して頑張りたい。クレー射撃は若い競技者が少ないので、自分が活躍することで若い人にも興味を持って欲しい」と抱負を語ってくれました。



ロボット相撲で全国大会出場

9月に旭川市で行われた第28回全日本ロボット相撲北海道大会に尚栄高校ロボット部が参加し、昨年に引き続き高校生の部の2種目で1位2位を独占しました。自立型では、尾崎主磨さん(2年)が1位、高田慶さん(3年)が2位、ラジコン型では佐藤勇也さん(3年)、大間光樹さん(2年)が1位、宮城翔希さん(2年)、高島航大さん(同)が2位に輝き、11月27日に埼玉県で行われる全国大会へ出場します。

部長の高田さんは「昨年はベスト4だったので、今年は優勝を目指したい」と抱負を語ってくれました。



写真左から 高島航大さん、尾崎主磨さん、高田慶さん、佐藤勇也さん、大間光樹さん、宮城翔希さん

美唄市ふるさと納税特産品等贈呈事業の登録事業者を募集しています

応募 商工観光課商工労働観光係  
問合せ ☎63-0112へ

市外から1万円以上のふるさと納税をしていただいた方に対して贈呈する返礼品(特産品または市内で体験できるサービス)を登録していただける事業者を募集しています。

応募要件や事業の詳細については、商工観光課まで問い合わせください。

募集期間 随時

登録期間 平成29年3月31日(金)まで

応募方法 市役所2階商工観光課に備え付けの申込用紙に必要事項を記入し、次の書類を添付の上、商工観光課へ持参または郵送(住所などは28ページ参照)してください

添付書類 ▶ 事業者の概要が分かる資料(パンフレットなどでも可)  
▶ 特産品または体験サービスの概要(写真を含む)

事業者の選考および決定 市の特産品等としての認知度や贈呈品として適当であるかなどを勘案し、登録事業者および特産品等を決定し申込者に通知します。選考の結果、登録できないことがありますのでご了承ください

市民の皆さんへ

PRにご協力ください

昨年4月から、1万円以上の寄附をされた市外の方に対し、お礼の気持ちを込めて特産品などの返礼品贈呈を始めました。

市外や道外にお住まいの知り合いの方や美唄の特産品に興味のある方がいましたらぜひ制度をご紹介ください。

石井です。協力隊に就任し約半年、羊の飼育、乳搾り、毛刈り、羊毛加工など、農場の仕事にも慣れ始め、今は種付けも落ち着きこれから出産シーズンの冬を迎えます。



西川農場で行われた「畑でレストラン」の様子

私は現在、ベーカーリーカフェの店舗立ち上げに携わっています。場所は美唄中学校と西川農場の間で、12月中旬の完成を目指して準備しています。

このお店では地元産小麦を石臼で製粉し、自家製酵母を使い石窯で焼くパンを販売し、将来は地元産食材を使用したサンドイッチや料理、そしてお肉やチーズ、ワインなども提供していく予定です。今、取り組んでいる業務は、レシビ開発や試作、イベントでのパン販売、石窯には必須な薪の調達や薪割りです。このあと石窯の作成や煙突の取り付けも行います。お店はSTOVENという名前を予定しています。

オープンを楽しみにしています。



地域おこし協力隊

活動日記

No.12

問合せ 商工観光課 ☎63-0112

# ① 知っておきたい 税 情 報

## サラリーマンと税



サラリーマンの所得税および復興特別所得税は、毎月の給与やボーナスなどから源泉徴収され、12月に年末調整で精算されます。1年間の給与に対する所得税および復興特別所得税の額と毎月の給与から源泉徴収された所得税および復興特別所得税の額の合計額は必ずしも一致しないため、年末に過不足額の精算が行われます。

### ● 年末調整 ●

次のような場合には、勤務先へ所定の書類を提出してください。

- ①結婚や出産などにより年の中途中で扶養親族の数が変わった場合
  - 給与所得者の扶養控除等（異動）申告書
- ②生計を共にする配偶者がいる場合
  - 給与所得者の配偶者特別控除申告書  
（ただし本人の合計所得が1,000万円を超える場合、配偶者の合計所得が38万円以下または76万円以上の場合を除く）
- ③本人が本年中に直接支払った社会保険料、生命保険料、損害保険契約などに係る地震保険料などがある場合
  - 給与所得者の保険料控除申告書  
詳しくは、給与所得者の保険料控除申請書の裏面をご覧ください。
- ④平成19年分以降の確定申告で住宅取得（借入金）等特別控除を受けた場合
  - 給与所得者の住宅取得（借入金）等特別控除申告書

### ● 確定申告 ●

サラリーマンでも次のような場合、確定申告をしなければなりません。

- ①給与の年収が2,000万円を超える方
  - ②1カ所から給与を受けている方で、給与所得と退職所得以外の所得金額が20万円を超える方
  - ③2カ所以上から給与を受けている方で、主たる給与支払い者以外の方から支払いを受ける給与の収入金額と、給与所得と退職所得以外の所得金額が20万円を超える方
  - ④年末調整をしていない方 など
- 雑損控除や医療費控除に該当する場合、今年になってマイホームをローンなどで取得した場合、年の中途中で退職し再就職していない場合などは、確定申告をすることにより所得税および復興特別所得税が還付されることがあります。

### 申告書などを提出する際に、本人確認が必要になります！

税務署等にマイナンバー（個人番号）を記載した申告書などを提出する際は、マイナンバー確認書類と本人確認書類の提示または写しを添付していただく必要があります。

#### 本人確認を行うときに使用する書類の例

- ①マイナンバーカード（個人番号カード）
- ②通知カード + 運転免許証、健康保険の被保険者証など

マイナンバーカードとは、本人が市区町村に交付を申請し、通知カードと引き換えに交付を受けることができるカードです。本人の氏名、住所、生年月日、性別、マイナンバーなどが記載され、本人の写が表示されます。

通知カードとは、本人の氏名、住所、生年月日、性別、マイナンバーが記載されたカードです。



国税に関する社会保障・  
税番号制度の最新情報はこちら

詳しくは、国税庁ホームページ「社会保障・税番号制度＜マイナンバー＞について」<http://www.nta.go.jp/mynumber/info/index.htm> をご覧ください。

### 年末調整等説明会

年末調整事務と源泉徴収票・同合計表などの作成についての説明会を開催します。事前に送付した書類を持参の上、ご来場ください。  
と き 11月25日(金) 10時～正午 ところ 市民会館

納期の特例

個人住民税の特別徴収期間は、原則として6月から翌年5月までの12カ月ですが、次の要件に該当する場合には、年2回に分けて納めることができます。

▶ 給与の支払いを受ける者が常時10人未満の事業所等で、市長に申請し、納期の特例に係る承認を受けた場合

※納期の特例に係る承認を受けた事業所等の納期限は、12月10日(6月～11月分)と、翌年6月10日(12月分～翌年5月分)の、年2回です。

特別徴収とは

個人住民税の特別徴収とは、所得税の源泉徴収と同じように、事業所等(給与支払者)が、毎月、従業員に支払う給与から個人住民税を天引きし、該当する市町村に納める制度です。ただし、所得税の源泉徴収と異なり、市町村が税額を通知しますので、事業所等が税額を計算する必要はありません。

原則として、所得税を源泉徴収する義務のある事業所等は、従業員の個人住民税を特別徴収しなければならず、事務の負担が増えることなどを理由として特別徴収を行わないことは認められていません。

特別徴収に該当しない場合

- ① 他の事業所等によって特別徴収が実施されている者  
「給与支払報告書(個人別明細書)」の「乙欄」に該当するなど
- ② 給与の支払いが不定期な従業員  
支払が一月を超える期間(年俸一括払の場合等)によって定められている給与のみを受け取る場合など
- ③ 退職者(退職予定者含む)  
5月末日までに退職している、または退職予定の者。ただし、3月末日までに一度退職し、かつ4月1日現在で再雇用される者については、その後5月末日までに退職しない限り特別徴収の対象となります

特別徴収不履行の場合

市町村から指定を受けた特別徴収義務者が特別徴収を行わない(納付の不履行を含む)場合、以下の処分および罪の対象となります。

- ① 滞納処分(地方税法第331条)  
特別徴収義務者の財産に対し、調査・差押などが実施されます
- ② 脱税に関する罪(地方税法第324条第3項)  
10年以下の懲役もしくは200万円以下の罰金またはこれを併科する規定が設けられています

③ 平成29年度(平成28年分) 給与支払報告書が変わります

平成29年度(平成28年分)の給与支払報告書から様式が大幅に改正され、法人番号およびマイナンバー(個人番号)の記載が必要となりました。



旧様式で提出された場合や法人番号およびマイナンバーの記載漏れがある場合は、再提出となりますので必ず新しい様式で提出をお願いします。

なお、受給者交付用の源泉徴収票については、法人番号およびマイナンバーは記載しませんので、注意してください。

② 平成29年度 個人住民税特別徴収の完全実施について

平成24年から事業所訪問やアンケート調査を実施し、平成27年度から順次特別徴収義務者の指定を行なっています。平成29年度には原則として全ての事業所が特別徴収の対象となりますので、準備等をお願いします。

特別徴収事務の流れ

(1) 給与支払報告書の提出

所得税の源泉徴収をする義務のある事業所等は、毎年1月末日までに、従業員が1月1日現在住んでいる市町村に「給与支払報告書」を提出する義務があります。年の途中で退職した従業員についても同様に提出が必要です。

また「給与支払報告書」の提出がある従業員は、左記の「特別徴収に該当しない場合」を除き、特別徴収の対象です。

(2) 「特別徴収税額決定通知書」の送付

毎年5月中旬に、事業所等あてに年税額と毎月の給与から天引きする税額をお知らせする「特別徴収税額決定通知書(特別徴収義務者用・納税義務者用)」を送付しますので、6月支払い分の給与から天引きを開始してください。個人住民税の特別徴収期間は、原則として6月から翌年5月までの12カ月です。

(3) 納付(毎月)

給与から天引きした税額の納付期限は、翌月10日となっています(例:平成29年6月分の納付期限は7月10日)。市町村から送付される納付書で、指定の金融機関にて納めてください。指定の金融機関以外で納められる場合は、手数料が発生することがありますのでご注意ください。

(4) そのほかの手続

▶ 退職・転勤・休職・死亡・事業停止などで給与天引きができなくなった場合

「異動届出書」を該当する市町村へ必ず提出してください。給与天引きができなくなった分の税額については、従業員本人が直接納める方法(普通徴収)のほか、最後に支払われる給与や退職金からの天引きで全て納める方法(一括徴収)があります。

▶ 中途採用などの理由で年度途中から給与天引きを開始したい場合

年度の途中から天引きを開始する場合は「特別徴収への切替申請書」を作成し、該当する市町村へ提出してください。市町村で月々の税額を計算し、事業所等へお知らせします。

各種届出について

特別徴収に係る届出を美唄市に提出する際には、市のホームページ“個人市民税について”も活用ください。各種様式をダウンロードできます。

▶ <http://www.city.bibai.hokkaido.jp/jyumin/docs/2015091500320/>

なお、下記の空知総合振興局ホームページから空知管内共通の各種様式をダウンロードできますので、こちらも活用ください。

▶ <http://www.sorachi.pref.hokkaido.lg.jp/ts/kzi/tokutyoudownload.htm>

社会保険料(国民年金保険料)控除証明書が送付されます

問合せ 岩見沢年金事務所 ☎ 22-5804 または 市民課医療年金係 ☎ 62-3144

国民年金保険料について、社会保険料控除の適用を受ける場合には「領収書」または「社会保険料(国民年金保険料)控除証明書」の添付が義務付けられています。

平成28年中に国民年金保険料を納付された方には、控除証明書が11月または平成29年2月に送付される予定です。

年末調整や確定申告の際には領収書や控除証明書が必要になりますので、大切に保管してください。

11月に送付される方

平成28年1月1日～9月30日までの間に国民年金の保険料を納付された方

平成29年2月に送付される方

平成28年10月1日～12月31日までの間に今年初めて国民年金の保険料を納付された方

※11月に送付された方は、平成29年2月には送付されません。

▼「社会保険料(国民年金保険料)控除証明書」に記載されている月分以外の保険料を12月31日までに納付した場合、合算して今年分として申告できます。なお、後から納付した保険料分の「領収書」も添付する必要があります。

▼ご家族の国民年金保険料を納付された場合は、納付されたご本人の社会保険料控除の申告に加えることができます。

国民年金の上乗せ年金

国民年金基金をご存じですか

国民年金基金は、自営業など国民年金第1号被保険者で保険料を納めている20歳～60歳未満の方または、60歳～65歳未満で国民年金に任意加入している方が加入できる、老後に受け取る国民年金の上乗せ年金として創設された公的な年金です。掛け金は全額社会保険料控除の対象となります。

詳しくは北海道国民年金基金 ☎ 0120-654192までお問い合わせください。

国民年金保険料納付猶予制度の対象者の範囲が拡大されました

経済的な理由で国民年金保険料の納付が困難な場合は、免除や納付猶予の制度を利用できます。

平成28年7月から納付猶予制度の対象が30歳未満から50歳未満に拡大されました。50歳未満の方で保険料を納めることが難しい場合は、世帯主の所得にかかわらず、本人・配偶者の前年所得が一定額以下であれば、納付が猶予されます。

国民年金保険料を未納にしていると、老後に受け取る老齢基礎年金のほか、万一の際に障害基礎年金や遺族基礎年金を受けられない場合があります。納付が困難な場合は未納のままにせず、市民課医療年金係または岩見沢年金事務所 ☎ 22-5804へご相談ください。

## 「美唄市農業ビジョン（素案）への意見を募集しています」

応募・問合せ 農政課農政係 ☎ 63-0114へ

「美唄市農業ビジョン」は、「びばい未来交響プラン」や「美唄市産業振興計画」に基づき、農業・農村振興のより具体的な推進方策を明らかにし、農業が基幹産業として将来にわたって発展していくための指針となるものです。前計画が平成27年度で終了したことから、平成32年度を目標年とする新たな「美唄市農業ビジョン（素案）」を策定しましたので、市民の皆さんの意見を募集しています。

募集期限 11月22日(火)

提出方法 所定の用紙に住所、氏名、連絡先を記入し、持参、郵送、Fax（住所・Fax番号などは28ページ参照）、[nousei@city.bibai.lg.jp](mailto:nousei@city.bibai.lg.jp)へ送信のいずれかにより農政課へ

意見の検討結果 11月末までに公表予定

素案および意見提出用紙の配布場所 市役所1階総合相談窓口、2階農政課、市民会館、図書館、総合体育館、保健センター、子育て支援センター、市民ふれあいサロン（コアビバイ内）に配置しているほか、市のホームページからもダウンロードできます。

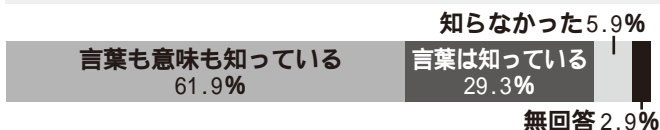
## 平成28年度 受動喫煙に関わる市民意識調査結果について

問合せ 保健センター ☎ 62-1173

今年実施した「受動喫煙に関わる市民意識調査」の結果がまとまりましたので、その概要をお知らせします。なお、自由記述を含めた詳しい結果については、市のホームページでご覧いただけるほか、保健センターで配布しています。

小数点第2位を四捨五入しているため、各項目の合計が100%とならない場合があります。

あなたは「受動喫煙」という言葉をご存知ですか



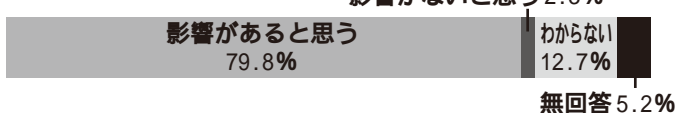
約9割の方が「受動喫煙」という言葉を知っていました。市の広報紙や新聞などで報道され、受動喫煙という言葉の認知度は上がっています。

「受動喫煙」とは、室内などで自分の意思とは関係なく、他人のたばこの煙を吸わされることをいいます。あなたは、受動喫煙にあったことはありますか



約8割の方が受動喫煙にあったことがあると回答しており、受動喫煙防止条例の趣旨を今後も多くの市民に啓発していく必要があります。

あなたは「受動喫煙」の健康への影響について、どのように思いますか



約8割の方が受動喫煙による健康への影響について認識しています。

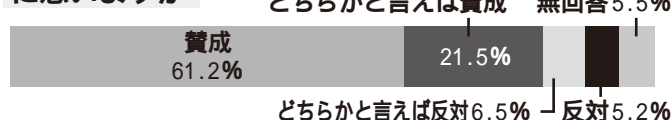
調査の目的 喫煙や受動喫煙に対する市民の考えや意識を調査し、受動喫煙防止を推進する取り組みを効果的に進めることを目的に行っています

調査方法・対象者 自治組織代表者会議、地区懇談会、食のフェスタに参加された方に調査票を配布し、その場で回収

調査期間 7月5日～8月1日

回答総数 307件

あなたは、多数の人が利用する公共的な空間の受動喫煙対策が進められることについて、どのように思いますか



8割以上の方が公共的な空間での受動喫煙対策に賛成しています。

市では受動喫煙防止条例が制定されましたが、ご存知でしたか



8割以上の方が条例の制定を「知っている」との回答があった一方で、1割の方は「知らなかった」と回答しています。

# 美唄市 まち・ひと・しごと 創生総合戦略の 効果検証 について

問合せ 総合政策課総合政策係 ☎ 6 2 ~ 3 1 3 7

平成28年3月に産官学金労言<sup>1</sup>の外部有識者で構成される「美唄市総合計画審議会戦略専門部会」の意見を伺い「美唄市まち・ひと・しごと創生総合戦略」を策定しました。

策定後は、P D C Aサイクル<sup>2</sup>の手法に基づき、上記専門部会により前年度における総合戦略の達成状況を毎年度確認し、その効果を検証することとしています。

事業効果については、指標値を達成またはほぼ達成したものは「非常に効果的」、概ね達成したものは「相当程度効果的」、実績値が指標値を下回っているものの今後とも地方創生にとって必要な事業であり引き続き推進すべきものは「効果的」とし、評価については、いずれもK P I<sup>3</sup>の達成に有効であると検証されました。

また、いずれの事業も、引き続きK P Iの達成に向けて努力していくべきとの意見がありました。

なお、下記の表はその一部の項目について示しています。当日の会議資料や会議録は、市のホームページからご覧いただけます。詳しくは問い合わせください。

- 1 産官学金労言…(産)産業界・(官)行政機関・(学)大学等の高等教育機関・(金)金融機関・(労)労働団体・(言)メディア。
- 2 P D C Aサイクル…計画 実行 評価 改善を繰り返すことにより業務を継続的に改善する手法。
- 3 K P I(重要業績評価指標)…事業、業務の目的の達成度合いを計る指標。

基本目標	分野	具体的な施策	重要業績評価指標(K P I)		事業効果	評価	主な意見
			指標値	平成27年度実績			
産業を元気にして安定した雇用を創出する	雇用対策	美唄地域人材開発センターでの技能講習資格取得者数(延べ)	600人	109人	効果的	有効	-
	商工業振興	市民ふれあいサロン利用者の増加数	800人	356人	効果的	有効	同じ人が繰り返し利用しているようなので、新たな掘り起こしが必要ではないか。
		買い物バスの利用者数	800人	3,698人	非常に効果的	有効	-
		外国人観光客数	350人	167人	効果的	有効	外国人の目標値は必要だが、あまり多くするのは適切ではない。日本人ファンの強化があって、そこに外国人も訪れる。
地域資源を使って新しいひとの流れをつくる	観光・交流	観光入込客数	400,000人	300,000人	相当程度効果的	有効	-
若い世代の結婚・出産・子育ての希望をかなえる	子育て支援	3歳未満児の受入数	50人	47人	非常に効果的	有効	-
高齢者や子どもたちが安心して暮らせるコンパクトなまちをつくる	都市基盤整備	交通ネットワークの形成に向けた地域公共交通網形成計画の策定	-	1件	非常に効果的	有効	-

# 「市立美唄病院・保健福祉総合施設基本構想」概要(素案)について

問合せ 医療等拠点づくり推進室 ☎ 63 ~ 4171

平成26年3月に、市民が地域で安心して暮らすことができるよう持続可能な医療提供体制や、保健・医療・福祉の連携による地域包括ケアシステムの構築に向け「美唄市地域医療再構築プラン」を策定しました。

このたび、このプランを基に、市立美唄病院の建て替えおよび新病院に併設予定の保健福祉総合施設について「市立美唄病院・保健福祉総合施設基本構想」概要(素案)をまとめましたのでお知らせします。

なお、今後のスケジュールについては、国や道の合意を得ながら基本構想と基本計画の素案をまとめ、平成29年1月頃に市民説明会やパブリック・コメントを行う予定です。

## 新病院

**基本理念** 市民に愛され、信頼される病院を目指します

**主な機能**

- ▶ 入院機能(病床数～検討中)
  - ・一般病床(回復期病床の検討)
  - ・療養病床
- ▶ 外来機能(現行7科の継続)
- ▶ 在宅医療 ▶ 入退院支援
- ▶ リハビリ ▶ 認知症対策
- ▶ 医療総合相談 ▶ 人工透析
- ▶ 予防医療 ▶ 救急医療

**建設場所** 現在の敷地内

**建物の構成**

- 1階... 外来、救急、検査 など
- 2階... 透析、リハビリ など
- 3階... 病棟(一般・療養)

## 施設連携

### 地域包括ケアシステムの 中核を担う

併設するメリット

顔の見える関係で対応力強化... 予防医療、在宅医療、介護予防、認知症対策など、きめ細やかなサービスの提供

安心して在宅へ退院

利便性向上... 1つのエリアで保健・医療・介護のニーズに対応

↓  
住み慣れた地域で安心して暮らし続けられる  
まちの実現

## 保健福祉総合施設

**基本理念** 「住み慣れた地域で、誰もが健康で安心していきいきと暮らせるまちづくり」を支える健康交流の場を目指します

**主な機能**

- ▶ 地域包括ケアシステムの中核機能
- ▶ 生涯を通じた健康づくりの拠点機能
- ▶ 高齢者福祉・介護予防の拠点機能
- ▶ 交流広場機能 など

**建設場所** 新病院敷地内

(連絡通路などで両施設を連結)

**建物の構成**

- ▶ 検診ホール(兼 健康スタジオ)
- ▶ 診察室 ▶ 相談室 ▶ 調理実習室
- ▶ 交流活動室 ▶ 会議・研修室
- ▶ 防災備蓄倉庫 ▶ 病児・病後児保育室 ▶ 事務室(地域包括支援センター・健康推進課 など)

「美唄市地域医療再構築プラン」市立美唄病院・保健福祉総合施設基本構想」概要(素案)は市のホームページからご覧いただけるほか、医療等拠点づくり推進室(市立美唄病院事務局内)で配布しています。



## 地域安全ニュース

問合せ 美唄警察署 ☎ 63 ~ 0110

### 犯罪被害に遭われた方への理解

～社会に広げよう犯罪被害者支援の輪～

被害者は犯罪被害からの直接的なダメージだけではなく、トラウマによる精神的ダメージや医療費等の経済的負担、周囲の心ない言動による孤立などで苦しんでいます。

現状を理解し、社会全体で被害者を支える支援の輪を広げましょう。

### 女性に対する暴力対策の推進

～ストーカー・配偶者暴力などからあなたを守るために～

ストーカーによる被害や配偶者からの暴力、性的画像に関する被害で悩んでいませんか。

一人で悩まず、被害が深刻になる前に警察相談電話「9110」へ相談してください。



### 11月11日～20日まで冬の交通安全運動を実施します

交通事故防止のポイント

- ・道路を横断するときは信号機や横断歩道を利用し、横断中も常に左右の安全を確認しましょう
- ・外出するときは明るい服装で夜光反射板を身につけましょう
- ・路面状況をよく確認し凍結路面などによるスリップ事故を防ぎましょう
- ・二日酔いでも「飲酒運転」です。アルコールが体に残っているようなら運転は絶対してはいけません

## 市立病院トピックス

問合せ 市立美唄病院事務局 ☎ 63 ~ 4171



## インフルエンザワクチンの接種を行っています

季節性インフルエンザの予防接種を下記の日程で行っています。事前のご予約が必要です。  
なお、接種料金等は下記のとおりです。

予約方法	休診日を除く毎日 病院事務局まで(窓口へ直接、または☎63~4171)		
接種日	内科	毎週 月・火・木曜日(午後1時~1時45分・場所:内科外来)	
	小児科	毎週 月・火・木曜日(午後4時~4時30分・場所:内科外来) 保護者の方も、お子さんと同日接種が可能です。詳しくは予約時におたずねください。	
料金	12歳まで	1回目 3,500円	2回目 3,000円
	13歳から 64歳まで	1回 3,500円	
	65歳以上	1回 1,500円	
	65歳以上の生活 保護世帯の方	受給証明書の提出で無料になります。	
		60~64歳までで、心臓・腎臓もしくは呼吸器の機能に 障がい有する身体障害者手帳1級の方を含みます。	

## 市内中学生が職場体験(病棟看護体験)を行いました

10月5日に東中学校、12日には峰延中学校の生徒が、職場体験学習を行いました。

看護師の仕事について説明を受けた後、ベッドメイキングや、食事介助などの体験を行いました。

最初とはまどっていた生徒も、ナース服に着替えると表情もひきまします。メモを取りながら話を聞いたり、積極的に患者さまとの会話を楽しむ様子が見られました。

今回の経験を通して感じたことを、将来の進路に結び付けていただければ幸いです。

今後も積極的に職場体験の受け入れを実施していきたいと思っております。



東中学校



峰延中学校

## 職員がインターネット学習会でスキルアップ



当院では、9月から札幌医科大学医学部地域医療総合医学講座(総合診療科)が主催するインターネット講座に参加しています。全国の400を超える病院や診療所などが登録している本講座では、毎週水曜日と木曜日の朝7時30分から30分間、全国の医療者が講師となって鑑別診断や症例クイズなどプライマリ・ケア(身近にあって、何でも相談にのってくれる総合的な医療)に関する実用的な講義がパソコン画面を通じて行われています。

チャット形式による意見交換もでき、木村医長のもと職員たちは始業前にスキルアップ(自己研鑽)に努めているところです。

## ~人も街も笑顔で元気に~秋のけんこう相談を行いました

10月6日、コアビバイ内ふれあいサロンにおいて、けんこう相談(美唄市医師会主催)を実施し、看護師・管理栄養士による、身長・体重・BMI(肥満度)・体脂肪率・血圧の測定や栄養相談、体の心配ごと相談などを行いました。

とくに、各種測定や健康相談のコーナーはにぎわいを見せ、来場された方は熱心に話に耳を傾け、スタッフとの交流を楽しんでいました。





### 10月2日 ビバ!おはなしフェスティバル

市民会館で「第10回ビバ!おはなしフェスティバル2016びばい」が開催されました。人形劇サークルなかよしの人形劇から始まり、浅井洋子さんによる手品ショー、尚栄高校軽音楽部のアコースティック演奏、大道芸ヨネちゃんのジャグリング、びばい言の葉の朗読、さんぼみちのペープサート、10周年記念公演として人形劇団ひよっこ(札幌市)による「だるまちゃん とてんぐちゃん」の人形劇など盛りだくさんの内容に、来場した120人を超える親子連れが楽しい時間を過ごしていました。



### 9月17日 芸能発表会



総合福祉センターで美唄市婦人団体連絡協議会主催による「第47回芸能発表会」が開催されました。

彩音会による大正琴の演奏を始め、唄やおどりに出演者の皆

さんは日ごろの練習の成果を披露されました。

同会の佐藤君子会長は「みんなで作り上げた舞台を観ていただき、皆さんにも笑顔になって欲しい」と挨拶され、来場者も終始笑顔で舞台を鑑賞していました。

### 9月18日 森の広場の音楽会



安田侃彫刻美術館 アルテピアッツァ美唄で「第32回森の広場の音楽会」が開催されました。市内外から集まった17組が演奏や歌声を披露したほか、

特別ゲストとしてイリス弦楽四重奏団の大谷美佐子さんがヴァイオリンソロを披露しました。観客たちは、さまざまなジャンルによる音楽に引き込まれ楽しいひと時を過ごしていました。

### 10月2日 びばライド in Autumn



美唄サイクリングクラブと市役所サイクリングクラブ主催による「びばライド in Autumn」が開催されました。総合体育館から奈井江の道の駅を往復する

30kmコースと浦白町、月形町を回る60kmコースが設けられ、晴天の中、37人の参加者は心地よい秋風を感じながらサイクリングを楽しみました。

江別市から参加した大学生の<sup>ききやまあや</sup>向山菜花さんは「今までで一番長い距離を走ったので、後半が大変でした」と話してくれました。

### 10月8日~12日 ぐるっと美術館 美へのいざない



道立近代美術館の道内移動展が市民会館で開催されました。移動展は、網走市に次いで2カ所目で、国内外の油絵や版画、ガラス工芸などが40点並んだほか、同美術館の学芸員による作品の解説も行われました。



期間中500人以上の市民などが来場し、普段なかなか見ることができない本物の芸術作品に見入り、芸術の秋を堪能していました。



## 温かい善意の輪

お心遣いに心より感謝します



### 9月28日 学校給食へ食材の寄贈

J Aびばいより、食育活動の支援として、美唄産の大豆や小麦などで作ったみそとしょうゆを寄贈いただきました。10月から市内小中学校およびへき地保育所へ米粉みそザンギの味付けや汁物などで提供されています。



### 9月28日 エコの丘びばいへAEDの寄贈

エコの丘びばいの指定管理者である(有)北美環境管理より、安心して施設を使用できるようにとエコの丘びばいに自動体外式除細動器(AED)を寄贈いただきました。



### 9月29日 樹木のせん定ボランティア

美唄市シルバー人材センターの皆さんにより、市役所庁舎前庭樹木のせん定を行っていただきました。同センターによるボランティアは平成20年から行われています。



### 10月1日 美唄女性会より寄附

美唄女性会の90周年記念事業として、同会より、今後の活動に役立ててほしいと中央小学校スクールバンドおよび美唄中学校吹奏楽部、日本赤十字社美唄市地区にそれぞれ10万円を寄附いただきました。



### 10月3日

#### 樹木の伐採による環境保全

(株)岸本組、北有建設(株)、谷村・高瀬JV、こぶし建設(株)、但野三興・勝井・花本JV、芙蓉・玉田JV、(株)田端本堂カンパニーの7者より、地域貢献として旧富樫小学校跡地(西美唄町)の市有地の樹木の伐採工事を行っていただきました。



### 10月12日

#### 温水プールへ防犯カメラの寄贈

(株)岸本組より、温水プール駐車場の車上狙いなどの犯罪防止のために防犯カメラ一式を寄贈いただきました。



### 10月15日 塗装ボランティア

美唄塗装業組合の皆さんにより、栄幼稚園の遊具や花壇などの塗装を行っていただきました。環境美化を目的に平成16年度から同組合による市内各公共施設の塗装が行われています。



## ピパの湯ゆ～りん館

問合せ ピパの湯ゆ～りん館 ☎ 64-3800



### 市民還元 割引チケット

右の券を切り取ってお持ちいただくと550円で入浴できます

ピパの湯ゆ～りん館

日帰り入浴  
割引後価格

550円券

有効期限/28.11.30  
他の割引との併用はできません。  
1枚につき4名様とさせていただきます。

ピパの湯ゆ～りん館

日帰り入浴  
割引後価格

550円券

有効期限/28.11.30  
他の割引との併用はできません。  
1枚につき4名様とさせていただきます。

ピパの湯ゆ～りん館

日帰り入浴  
割引後価格

550円券

有効期限/28.11.30  
他の割引との併用はできません。  
1枚につき4名様とさせていただきます。

# お知らせ

BIBAI CITY INFORMATION

記事の掲載を希望される方は、

**掲載希望月の前月1日まで**

にご連絡ください。

なお、内容や紙面の都合により掲載できない場合もありますのでご了承ください。



## 芸術

### 安田侃彫刻美術館

アルテ・アツツア美唄からのお知らせ

①アンの島からの手紙〜プリンス・エドワード島の物語

とき 11月3日(祝)〜13日(日)

最終日は16時まで。

ところ キャラリー

内容 ののはらごとはさんに  
よる色鉛筆絵画の個展

②僕の歌は君の歌vol.5

とき 11月3日(祝) 18時30分〜

ところ ストウディオアルテ

出演 齊藤桃子、山木将平、

岸孝志

料金 2,500円(当日3,000円)

ワンドリンク付

チケット取扱 プレシヤス

③ころを彫る授業

とき 11月5日(土)・6日(日)

10時〜16時

ところ ストウディオアルテ

対象 小学4年生以上

定員 35人

参加料 白大理石…一般

1万5,000円、大学生・高校生

1万円、中学生以下9,000円

軟石…一般1万円、大学生・

高校生6,000円、中学生以下

5,000円

④THE GATE from ニューヨーク

野瀬栄進+武石聡 ピアノ+

バーカッション

とき 11月6日(日) 16時〜

ところ アートスペース

内容 世界で活躍する2人だ

けのオーケストラ

料金 一般3,000円、

大学生・高校生2,000円、

中学生以下1,000円

5歳未満入場不可。

⑤アルテの学校

第7回「湿地」

とき 11月13日(日) 15時〜

ところ ストウディオアルテ

内容 宮島沼水鳥・湿地セン

ター・牛山克己による宮島沼

や美唄についてのお話

料金 1,200円(水ボロ

の方1,000円)、交流会参

加の場合、別途800円

要予約。

⑥冬期準備について

11月7日(月)から、水の広場の

池と流路は、積雪に備え水を

停止します

11月9日(水)から、屋外の大理

石の彫刻は作品保護のため、

カバーで彫刻を覆います。来

春までご覧いただけませんの

で、ご了承ください。ブロン

ズの作品(一部を除く)は、

通常通りご覧いただけます

申込・問合せ ①③④⑥アルテ

ピアツツア美唄 ☎63-3137

②プレシヤス ☎62-5368

### 美唄美術協会 秋季展

とき 11月1日(火)〜30日(水)

(月曜日を除く) 10時〜17時

最終日は14時まで。

ところ ギャラリーよしおか

問合せ 美唄美術協会・本田

俊朗 ☎62-1712



## 子育て

保健センターからのお知らせ

①ベア教室

とき 11月26日(土) 10時〜13時

内容 赤ちゃん抱っこ・沐浴・

妊婦体験、クッキング など

対象 妊婦さんとご家族

材料代 大人1人300円

持参するもの 母子健康手帳、

エプロン

②もぐもぐ離乳食教室

とき 11月29日(火) 13時30分〜

15時30分

内容 大人の食事と同時に作

れる離乳食の実習と試食

材料代 100円

持参するもの 母子健康手帳、

エプロン、赤ちゃんの食服用

エプロン

ところ 保健センター

申込・問合せ ①11月24日(木)

②11月22日(火)までに保健セン

ター ☎62-1173へ

③こども未来課からのお知らせ

①はみんぐ祭

とき 12月3日(土) 10時〜正午

ところ 子育て支援センター

内容 木の砂場、カレンダー

作り、ヨーヨー釣り、絵本読み

聞かせ、折り紙コマ作り など

②巡回児童相談



とき 12月7日(水) 10時〜16時

ところ 子育て支援センター

内容 児童の養育、心理判定

健全育成、そのほか子育てに

関する相談などについて児童

福祉司、判定員、相談員が専

門的な立場で相談に応じます

③11月は児童虐待防止推進月

間です

児童虐待に関する相談対応件

数は全国的に年々増加しており、

子どもの命が奪われるという重

大な事件も発生しています。

オレンジリボンを知っていま

すか？

オレンジリボン

は児童虐待防止の

シンボルマークと

して、子育てにやさしい社会が

実現するようにとの願いが込め

られています。詳しくはhttp:

//www.orangeribbon.jpをご覧ください。

ください。

平成28年度児童虐待防止推進

月間標語

「さしのべて あなたのその手

いちはやく」

虐待を防ぐためには、早期発

見・早期対応が大切です。どん

な小さなことでも気軽に相談

ください。

虐待相談・連絡先 こども未来

課(家庭児童相談担当) ☎62-

2131、岩見沢児童相談所

☎22-1119または児童相談

所全国共通ダイヤル ☎189へ

共通ダイヤルは、一部IP電

話からはつながりません。

問合せ ①②こども未来課こど

も未来係 ③同家庭児童相談担

当 ☎62-2131



認定こども園・保育園

# 開放事業

申し込みが必要です

どなたでもお気軽にお越しください。

11月



## 認定こども園ひまわり・一緒に遊ぼう会

申込・問合せ ☎62-1042へ

大人も子どももみんなで元気な輪(和)をつくりましょう  
定員 各15人程度

### ミニ生活発表会

●とき 11月17日(木) 10時~11時15分

### クッキング

照り焼きサンド・卵サンドを作りましょう

●とき 11月29日(火) 9時~正午

●持参するもの エプロン、パンダナ

## ピパの子保育園・ピパのこくらぶ

申込・問合せ ☎35-4711へ

●とき 11月30日(水) 10時~11時

●内容 運動遊びをしよう

行事名	とき
ほっぷ(0・1歳児優先の日)	毎週火曜日 13:00~16:30
すてっぷ(2・3歳児優先の日)	毎週木曜日(3日を除く) 13:00~16:30
じゃんぷ(4歳児以上優先の日)	毎週金曜日 13:00~16:30
はみんぐ祭看板作り(持参するもの:お手拭)	9日(水) 10:00~11:00
壁飾り作り(持参するもの:お手拭)	10日(木)~30日(水) 9:30~16:30
幼児向けおはなしの会	10日(木) 10:30~11:00
おおきくなったかな(身長・体重測定)	15日(火) 9:30~16:30
秋野先生の子育てに役立つお話③	15日(火) 14:30~
お誕生会(参加希望者は、当日お集まり前までにお知らせください)	24日(木) 11:30・15:00
休日開館日	27日(日) 9:30~16:30
クッキング かぼちゃを使った簡単料理。持参するもの:参加費300円、エプロン、お手拭、飲み物、箸)	30日(水) 10:00~11:00

印がついているものは、事前申込が必要です。

ところ▶子育て支援センター「はみんぐ」

対象▶就学前の幼児と保護者

育児相談・問合せ▶子育ての広場☎62-2131または

kosodate@mail.city.bibai.hokkaido.jpへ

## スポーツ

保健センターからのお知らせ

### ①びく助健康体操

美唄市オリジナルの体操です。

●とき 11月14日(月) 10時~11時

●ところ 総合体育館

●定員 30人

●料金 200円(入館料)

持参するもの 上靴、タオル、飲み物

動きやすく体温調節のできる服装でお越しください。

### ②水中ウォーキング

冬の運動不足解消やひざ・腰の痛みを予防するためにご利用ください。今年度5回すべて参加された方には皆勤賞を授与します。

●とき 11月18日(金) 13時30分~14時30分

●ところ 温水プール

●料金 510円(入館料)

市立栄幼稚園入園案内  
募集人員 18人

願書配布 11月1日(火)~

願書受付 12月1日(木)~15日(木)

そのほか 満3歳児の入園も受け付けます

応募・問合せ 幼稚園に備え付けの入園願書により栄幼稚園☎64-2530へ

## 講習・講座

持参するもの 水着、水泳帽、タオル など  
問合せ 保健センター☎62-1173

### 家事計画講習会

●とき 11月12日(土) 10時~正午

●ところ 市民会館

●内容 美唄名物とりめしを作るう 両親とのかかわりほか

●料金 450円

託児あり(要予約)。

申込・問合せ 若見沢友の会・山本☎64-4593へ

### 社会福祉協議会からのお知らせ

#### ①まちづくり講習会

●a パソコンで年賀状づくり

●とき 11月9日(水)・30日(水)

●13時30分~15時

講師 渋谷茂氏 ほか

持参するもの 持って来られる方はノート型パソコン

●締切 11月8日(火)

#### ②平成28年度芸術・文化講座等開催事業「フラワーアレンジメント教室」(第2回)

●とき 11月21日(月) 13時~15時

●内容 クリスマス飾り

講師 白倉恵氏(フラワーアレンジメント)

●料金 510円(入館料)

●締切 11月21日(月) 13時~15時

●内容 クリスマス飾り

講師 白倉恵氏(フラワーアレンジメント)

対象 身体障害者手帳、療育手帳、精神障害保健福祉手帳を有する方 一般  
定員 各10人  
参加料 一般のみ2000円  
持参するもの 花切ハサミ、木工用ボンド、紙袋(大)

### ②朗読会

●とき 11月19日(土) 14時~15時

●内容 美唄市朗読奉仕員養成講習会受講生および講師の合田由紀子氏による物語などの朗読

●申込不要

●ところ 総合福祉センター

●申込・問合せ 社会福祉協議会☎62-0770へ

### 救命講習会(AED講習を含む)

●心停止した人に対しては、早期に心肺蘇生法とAEDを用いた電気ショック(除細動)を行うことが救命率アップにつながります。

●とき 11月27日(日) 9時30分~12時30分

●ところ 消防本部2階講堂

●定員 20人(申し込み少数の場合中止)

●参加料無料。受講修了者には「修了証」を発行し、テキストと人工呼吸用マスクを配付します。

●申込・問合せ 11月25日(金)までに消防署救急係☎66-2226へ

芸術

子育て

スポーツ

教育

講習・講座

資格

催し

市役所から

北海道から

そのほか

### 健康づくり入門講座

①健康寿命をのばして、ゆたかな生活を送るための健康づくり

とき 11月9日(水) 10時～正午

ところ 保健センター

講師 保健師・管理栄養士

②冬期間の体力と姿勢維持のために今から備えておくこと  
(運動プログラム)

とき 11月28日(月) 9時30分～正午

ところ 総合体育館

講師 土肥大亮氏(NPO美唄市体育協会運動指導員)

持参するもの 入館料200円  
上靴、タオル、飲み物、動きやすく体温調整できる服装

定員 各30人

申込・問合せ 保健センター

☎62-1173へ



### 資格

消防本部からのお知らせ

①第5回危険物取扱者試験

②第5回消防設備士試験

とき 平成29年1月29日(日)

試験の種類と試験地 ①甲種・乙種全類・丙種②甲種・乙種全類、いずれも札幌市ほか6市

申込 消防本部に備え付けの願書により、12月9日(金)～19日(月)までに(一財)消防試験

院長)



### 催し

研究センター北海道支部へ

問合せ 消防本部予防係☎66-2223

「障害者週間」記念講演会

障害者差別解消法の理解と障がいのある方への合理的な配慮のあり方について学びます。

とき 11月26日(土) 13時30分～15時30分

ところ 総合福祉センター

内容 障害者差別解消法とこれからのまちづくりを考える

講師 白戸一秀氏(北海道手をつなぐ育成会事務局長)

問合せ 社会福祉協議会☎62-0770

市民向け講演会「美唄で安心して最期をむかえるために」

最近、訪問診療や訪問看護を受けながら家で亡くなる方が増えてきました。将来、安心して家で最期をむかえるために、医療・介護専門家のお話を聞いてみませんか?

講演後、訪問看護師などによるシンポジウムを行います。

とき 11月19日(土) 13時～15時

ところ 総合福祉センター

講師 花田太郎氏(花田病院院長)

対象 医療・福祉サービスに興味がある市民の方

主催 ビバネット(美唄市在宅医療・介護多職種ネットワーク会議)

申込不要。

問合せ 医療等拠点づくり推進室(市立美唄病院事務局内)

☎63-4171

琴伝流大正琴彩音会・教育大学

岩見沢校生コラボコンサート

とき 11月20日(日) 11時～正午

ところ 市民ふれあいサロン

演奏曲 北国の春、365日の紙飛行機 ほか

問合せ 菊池☎62-5807

エコセミナー

皆さんと一緒に持続可能な社会について考えます。

とき 11月9日(水) 10時～11時30分

ところ 市民会館

内容 こみの分別と資源化方法、環境に配慮した暮らし方

講師 中村恵子氏(北海道環境トレーナー)

終了後アンケートに答えていただいた方に生ごみ堆肥のサンプル200gを差し上げます。

問合せ 生活環境課環境係☎62-3145

宮島沼水鳥・湿地センターからのお知らせ

①米麹からの味噌作り  
ふゆみずたんぼのお米でできた米麹と美唄産大豆を使い、味噌2kgを作ります。

とき 11月23日(祝)・27日(日) 10時～正午

両日参加してください。

定員 8組(先着順)

参加料 1,000円

②知恵袋・おじいちゃんに教わるしめ縄作り

宮島沼周辺に住む方々としめ縄飾りを作りませんか。

とき 12月4日(日) 10時～正午

定員 10人(先着順)

持参するもの 霧吹き、はさみ

ところ 宮島沼水鳥・湿地センター

申込・問合せ ①11月15日(火) ②11月30日(水)までに宮島沼水鳥・湿地センター☎66-5066へ

第82回三師会講演会

とき 11月15日(火) 13時～14時

ところ 市民ふれあいサロン

演題 不正咬合の原因

講師 工藤泰裕氏(工藤歯科・矯正歯科医院院長)

問合せ 美唄市医師会☎62-451

中央小学校スクールバンド演奏会  
とき 12月3日(土) 13時30分  
ところ 中央小学校体育館

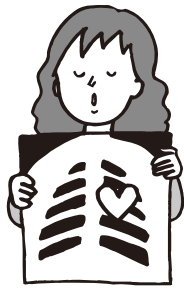
出演者大募集！演奏会で一緒に演奏していただける方を募集しています。当日だけの参加も可能です。楽器のない方は問い合わせください。

練習日 11月19日(土)・26日(土) 15時  
ところ 中央小学校

演奏曲 ウェストサイドストーリー、宝島  
申込・問合せ 同校・菅谷☎63-4215へ

## 市役所から

「若さを保つレディース健(検診)追加募集」  
今年度最後の女性限定の健診です。



とき 11月22日(火)  
ところ 保健センター

対象 40歳以上の女性  
親・きょうだいに同種のがんの既往者がいる場合は30歳以上。

健(検)診内容 乳がん検診

(偶数年生まれの方) 胃がん・肺がん・大腸がん検診・

特定健診健康診査 肝炎ウイルス検診・エキソコックス

症検診・ピロリ菌検査 骨

検診(骨密度検査超音波検査)

要予約。受付時間など詳細については、問い合わせください。

申込・問合せ 11月15日(火)までに保健センター☎62-1173へ

市有財産を売却します

物件(土地) 東2条南3丁目

4番 東2条南3丁目5番

東2条北4丁目1093番

120 茶志内町1区(4筆)

受付期間 11月1日(火)～14日(月)

詳しくは市のホームページをご覧ください

お問い合わせ

契約管財課契約管財係

☎62-3136

生活環境課からのお知らせ

①冬期間の粗大ごみ収集休止

について

今年度の粗大ごみの収集は、11月

15日(火)をもって終了します。冬

期間(12月～平成29年2月)の

収集は行いませんのでご協力を

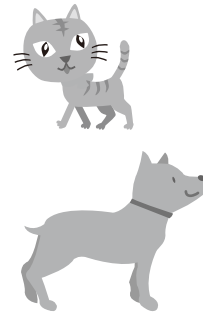
お願いします。また、11月の粗

大ごみの収集は15日(火)の1回と

なっていますので14日(月)の17時

までに環境係へ申し込みください。なお、次回の収集は平成29年3月15日(水)から行います。

③野良猫やカラスに餌付けをしていませんか  
猫やカラスに作物を荒らされたり、庭や車にフンをされるなどの相談が寄せられています。



命ある動物への責任を十分に

自覚し、種類や習性に応じて

正しく飼い、生活環境を悪化

させないように、また、人に迷惑

をかけないように飼いまし

動物の病気や感染症などの正

しい知識を持ち、その予防に

必要な注意を払いまし

動物が逃げ出したり迷子に

ならないよう、対策をと

ましよう

動物がその命を終えるまで適

切に飼いまし

動物が増えすぎて管理でき

なくなることをないよう、

不妊・去勢手術をしまし

自分の飼っている動物と分か

るよう、首輪や迷子札をつけ

ましよう

犬猫の放し飼いは危険です。

また、犬の散歩は犬を制御で

きる人が行ってください

愛護動物をみだりに殺傷・遺

棄することは犯罪です

④エコの丘びばいへの自己搬

入手数料などが変わります  
平成29年4月1日より、ごみ処

理手数料が変わります。ごみ処理

経費が増大し、現行料金が近隣よ

り低いことから同程度まで引き

上げます。ご理解をお願いします。

### エコの丘びばいへの自己搬入

現在	10kgあたり	51円
改定後	10kgあたり	100円

### 多量ごみの臨時収集 (引越しごみなど)

現在	1トンまで	6,420円
	超過料金100kgごと	642円
改定後	1トンまで	12,500円
	超過料金100kgごと	1,250円

指定ごみ袋の価格は変わりません。  
問合せ 生活環境課環境係☎62-3145

芸術

子育て

スポーツ

教育

講習・講座

資格

催し

市役所から

北海道から

そのほか

## 日赤美唄市地区からのお知らせ

平成28年台風10号などの災害を受けて、美唄市赤十字奉仕団が9月16日・17日の2日間募金活動を行い、ゆりりん館に設置の募金箱と合わせて総額10万4,582円となりました。皆さんの温かい善意に厚くお礼申し上げます。この義援金は、日本赤十字社北海道支部へ送金しました。

問合せ 日赤美唄市地区(生活環境課内) ☎62-3142

## 冬期間の水道メーターの検針について

積雪のため屋外に設置した水道メーターを検針することが困難なお宅があります。その場合は例年の使用量などを考慮した認定水量で請求し、メーター検針が可能となった時に実際の使用水量で清算します。

ご不明な点は問い合わせください。

問合せ 水道課業務係 ☎63-0117

## 路線バス等(東線・南美唄線)の路線変更に伴う住民説明会の開催時間の変更について

広報メモティー10月号でお知らせしました市民バス・路線バスの路線変更に伴う住民説明会

の開催時間について、次の通り変更になりました。ご迷惑をお掛けしますがよろしくお願ひします。とき・ところ ①11月10日(木) 進徳集会所(進徳地区対象)

②11月17日(木) 総合福祉センター(全地区対象)

開催時間 14時

問合せ 生活環境課生活交通係 ☎62-3142

## 都市整備課からのお知らせ

①美唄駅西口・東口自転車駐車場の冬期間閉鎖・西2条駐車場の利用期間終了

自転車駐輪場:11月30日(水)をもって利用期間を終了します。自転車は自宅に持ち帰りましょう。なお、閉鎖日以降駐輪している自転車は条例に基づき処分します

西2条駐車場:11月30日(水)をもって利用期間を終了します。

なお、積雪した場合は期間終了前であっても駐車できませんのでご了承ください

稲穂通駐車帯についても、冬期間利用できません。

## ②市道の除雪について

冬の到来とともに雪との闘いが始まります。車道は降雪量13cm、歩道は同10cmを目安に除雪作業を行いますので、ご理解とご協力をお願いします。

問合せ 都市整備課施設管理係 ☎63-0138

## 消防本部からのお知らせ

①老朽化した消火器にご注意  
サビや変形などで老朽化し腐食の進んだ消火器は、いざという場合に使用できず、破裂する危険があります。絶対に使用しないでください。

消火器の処分方法

一般ごみとして捨てない  
不用になった消火器は屋外などに放置せず、購入した業者などに相談・依頼して適切に廃棄処分する(消防署では消火器の回収や処分を行っています)

詳しくは消防本部・雪のホームページをご覧ください。

②全国的にみる火災の出火原因について

近年、全国における出火件数は減少傾向にあります。しかし、平成27年中の出火件数は3万9111件で、1日当たりに換算すると約107件の火災が発生したことになります。そのうち建物火災は、全火災の56.8%を占めており決して少ない数とは言えません。

出火原因としては1位放火、2位たばこ、3位コンロとなっています。このような結果から、

放火されにくい環境づくりをすることも大切です。

放火防止対策 建物周囲に燃えやすい物を置かない

ごみを指定された場所・時間以外は出さない(夜間に放置されたごみ、新聞などに放火される可能性があります) 出入口や窓を施錠し、外部からの侵入を防ぐ

問合せ 消防本部指導係 ☎66-2225

## 女性に対する暴力をなくす運動



国では毎年11月12日～25日までの2週間、女性に対する暴力をなくす運動」を実施しています。

この運動は、女性に対する暴力の問題に関する取り組みを一層強化するとともに、女性の権利尊重のための意識啓発などを行っているもので、市でも配偶者などからの暴力で困っている方の相談を男女問わず受け付けています。

相談窓口 広報情報係 ☎63-0113

市民相談専用電話 ☎63-2525

## 北海道から

### 個人事業税のお知らせ

11月30日(水)は、個人事業税第2期分の納期限です。納付書は8月に第1期分の納付書と一緒に送付していますので、お確かめの上、銀行・郵便局などの金融機関で納めてください。

また、納付書がお手元にならない場合は再発行しますので、お早めに問い合わせください。

問合せ 空知総合振興局納税課 ☎20-0055

### 北海道美唄養護学校産休代替教諭募集



資格 65歳未満で高等学校教諭免許(教科は問いません)

および特別支援教育教諭免許を有しており、教員免許更新済みの方

募集人数 1人

試験内容 書類選考、面接試験  
試験日 随時

採用条件など詳しくは、問い合わせください。

問合せ 北海道美唄養護学校事務室 ☎62-6511

平成29年 1月 8日(日)

# 成人式

申込・問合せ  
生涯学習課生涯学習係 ☎ 62-3132へ

とき 受付...正午 式典...13時~

ところ 市民会館

対象 平成8年4月2日~平成9年4月1日までに生まれた方で①美唄市に住民登録している方 ②進学や就職で住民登録をほかの市町村に移したが、美唄市での成人式出席を希望する方

①に該当する方で12月2日(金)までに案内状が届かなかった方や②に該当する方は、12月9日(金)までにご連絡ください。

式典終了後、15時まで交流の場を設けますので、ぜひご参加ください。



### 新成人を代表し、成人式で「20歳の誓い」を述べませんか

1人でもグループでも結構です。  
希望される方は12月9日(金)までに連絡してください。

## そのほか

全国一斉「女性の人権ホットライン」強化週間(11月14日~20日)

職場におけるセクシャル・ハラスメント、夫やパートナーからの暴力など、女性の人権に関する悩みごとについて、法務局職員や人権擁護委員が相談に応じ、解決に導きます。

相談は無料で、秘密は厳守されますので気軽ににご相談ください。相談時間は次の通りです。

11月14日(月)~18日(金) 8時30分~19時

11月19日(土)・20日(日) 10時~17時  
専用相談電話 ☎ 0570-070810  
問合せ 札幌法務局岩見沢支局 ☎ 22-0619

働き方・休み方改革シンポジウム

とき 11月18日(金) 13時30分~16時30分

ところ アステイ45(札幌市)

内容 仕事と生活の調和や女性活躍推進などの観点から、学識経験者による基調講演、企業の取組事例の紹介、登壇者によるパネルディスカッションを行います

定員 150人

定員になり次第締め切ります。  
参加料 無料

申込 専用WEBサイト <http://www.mri.co.jp/work-holiday-sympo2016/>

問合せ 働き方・休み方改革シンポジウム開催事務局 ☎ 03-6705-6024 (平日10時~17時)

11月は「労働保険適用促進強化月間」

労働保険とは労災保険と雇用の総称で、労働者の生活の安定、福祉の増進などを図ることを目的に政府が直接管理・運営している保険です。農林水産業の一部を除き、労働者を一人でも雇用する事業については、個人・法人を問わず加入が義務付けられています。

問合せ 北海道労働局労働保険徴収課 ☎ 011-709-2311 または最寄りの労働基準監督署・公共職業安定所

無料調停相談会を開催します  
調停制度の概要、利用方法について説明します。調停が、交通事故、金銭、土地建物、家庭の問題を解決すべく、お手伝いする制度であることを理解していただき、周知することを目的とします。

とき 11月16日(水) 10時~16時  
ところ 岩見沢市民会館  
問合せ 札幌地方裁判所岩見沢支部庶務課 ☎ 22-6650

育児・介護休業法及び男女雇用機会均等法が改正されます  
~平成29年1月1日施行~

介護休暇・看護休暇の取得単位の柔軟化 育児休業および介護休業が取得できる有期契約労働者の範囲拡大 マタハラ・パタハラ等の防止措置の新設 必要になりまますので、施行日までに準備をお願いします。  
改正内容の詳細はホームページ <http://www.mhlw.go.jp/stf/seisakuniisite/bunya/0000130583.html>をご覧ください。

問合せ 北海道労働局指導課 ☎ 011-709-2715

岩見沢年金事務所からのお知らせ  
①年金相談(予約制)

岩見沢年金事務所では、年金相談の予約を受け付けています。相談希望日の1カ月前から前日までに電話または年金相談窓口で申し込みください。

②年金出張相談

岩見沢年金事務所職員による年金出張相談です。(年金請求も受付) とき 11月10日(木) 10時~15時

ところ 商工会議所  
完全予約制です。11月8日(火)までに岩見沢年金事務所へ申し込みください。  
申込・問合せ 岩見沢年金事務所 ☎ 38-8000へ

電気計器の有効期限は切れていませんか?

貸しビルやアパートなどに設置している電気計器(子メーター)は計量法で定める検定の有効期間内のものでなければ使用できません。使用できる期限は、計器類に添付している「検定ラベル」や「検定票」に表示してありますのでご確認ください。

問合せ 日本電気計器検定所北海道支社 ☎ 011-668-2437 または北海道経済産業局電力事業課 ☎ 011-709-1755

無償であげます・ください  
あげます ベビーガード  
哺乳瓶 漬物石

受付 毎月7日まで(7日が休日の場合は次の開庁日まで) 9時~17時

応募多数の場合、抽選。 応募多数の場合、抽選。

ください 電動ミシン ノートパソコン 原付バイク  
問合せ 生活環境課生活交通係 ☎ 62-3142

# 講習

## 地域人材開発センター

申込・問合せ ☎ 63~4218へ

### 【住民講座】

講習名	とき	定員・受講料	締切
フラワーアレンジメント教室	11月21日(月) 9時30分～正午	15人 2,500円	11月16日(※)
年賀状パソコン講座	12月7日(※)・14日(※) 9時～正午 全2回	20人 2,500円	11月28日(月)
そば打ち教室	12月10日(土) 9時～正午	12人 1,500円	12月5日(月)

定員になり次第締め切ります。  
受講料には消費税・材料代を含みます。

### 【受託訓練】

#### 機動職業訓練(季節雇用労働者対象)建築CAD科

訓練内容 建築構造の基礎および関連知識を身に付け、Jw\_cadの基本操作や図面作成する技術の習得のほか、ワープロ・表計算・インターネットなどの基本的なパソコン操作の習得。

訓練期間 平成29年1月12日(木)～3月24日(金)  
土・日・祝日を除く。

訓練時間 9時～15時30分

対象者 季節雇用労働者(ハローワークより受講指示・受講推薦または支援指示を受けられる方)

定員 15人

募集期間 11月10日(木)～12月15日(木)

受講料 無料  
ただしテキスト代(約6,300円)およびパソコン検定料は受講者負担。

申込先 ハローワーク岩見沢

主催 北海道立札幌高等技術専門学院 能力開発総合センター

## 陸・海・空 自衛官募集

問合せ 市役所危機管理対策室 ☎ 62~3131  
岩見沢地域事務所 ☎ 23~5514

募集種目	受験資格	受付期間(締切)
自衛官候補生(任期制)	18歳以上 27歳未満の男子	11月17日(木)まで
陸上自衛隊 高等工科学校 生徒	17歳未満の男子 中卒(見込み含む)	11月1日(火)～ 平成29年 1月6日(金)

## 北海道の最低賃金

時間額 786円

問合せ 北海道労働局賃金課  
☎ 011~709~2311

北海道内で事業を営む使用者や、その事業場で働くすべての労働者(臨時、パートタイマー、アルバイトなどを含む)に適用されます。

効力発生年月日 平成28年10月1日

## びばい観光地域づくり キックオフセミナー ～みんなで美唄の観光を考えよう～

問合せ 商工観光課 ☎ 63~0112

最近全国に広がりつつあるDMOって?  
皆さんと一緒に美唄の観光について考えます。



とき 11月20日(日) 16時～19時30分  
(開場15時30分)

ところ 総合福祉センター

内容

- ▶ 講演 講師...福井隆氏(東京農工大学大学院客員教授、観光庁観光地域づくりアドバイザー、NPO法人日本エコツーリズムセンター理事)
- ▶ ワークショップ 皆さんでアイデアを出し合います

対象 観光による地域づくりに興味のある方  
申込不要。

企画・運営 株式会社北海道宝島旅行社

## 2016 グリーン・ルネサンス シンポジウム

～食が育む元気なからだ～

申込・問合せ 11月30日(水)までに  
学務課学校教育係 ☎ 62~3146へ

農業の実体験を重視した「食農教育」を通して、子どもたちの「豊かな心」「主体性」「社会性」を育むグリーン・ルネサンス推進事業を進めています。皆さんの参加をお待ちしています。

とき 12月10日(土) 正午～15時

ところ 市民会館

- 内容
- ▶ 試食会(おにぎり、お楽しみメニュー)
  - ▶ パネル展
  - ▶ 美唄尚栄高校による加工食品販売コーナーと同校農業クラブによる活動発表
  - ▶ 市内各小学校児童による農業体験の感想発表
  - ▶ 講演 講師...からさわのり 柄澤紀氏(日本ハム株式会社中央研究所管理栄養士)



そのほか 託児を希望される場合は申し込みが必要です



芸術

子育て

スポーツ

教育

講習・講座

資格

催し

市役所から

北海道から

そのほか



# これが青春だーっ!!

## 美唄はまなすクラブ(卓球)

はまなすクラブは、初めママさんクラブとして結成され、平成元年に美唄市ではまなす国体(第44回国民体育大会)の卓球競技が開催され、その大会の名称から「はまなすクラブ」と名称を変えて新たに結成しました。その後、美唄市の人口減少と同様に、卓球人口も減少しはじめましたが、現在は男女合わせて8人のメンバーで和気あいあいと活動しています。

練習は、毎週月・木曜日の午前10時から午後3時までの間で、それぞれの都合や体力に合わせて無理なく楽しく汗を流しています。



卓球は、年齢や性別に関係なく、季節や天候にも左右されずに楽しめるスポーツです。初心者も大歓迎です。ぜひ一度見学しませんか。一緒に心地よい汗を流しましょう。(問合せ 那須建夫 ☎ 62-1805)

## 道営住宅の 入居者募集

申込・問合せ エムエムエスマンションマネジメントサービス(株)  
空知事業所 ☎ 0125-23-3071 へ  
8時45分～17時30分(土・日曜日、祝日を除く)

団地名	階数・戸数	規模	募集区分	単身入居可否	家賃 (収入区分に応じて決定)	駐車場使用料 (使用される方のみ)
ゆたかニュータウン5-2号	1階・1戸	2LDK	一般	不可	1万8,100円～3万5,500円	2,740円
	4階・2戸	3LDK			2万2,100円～4万3,400円	
ゆたかニュータウン5-3号	1階・1戸	2LDK			1万9,100円～3万7,600円	

### 受付日時

- ▶ 11月24日(木)・25日(金) 9時～18時30分
- ▶ 11月26日(土) 9時～17時

### 受付場所 総合福祉センター

持参するもの 印鑑、世帯全員の収入を証明するもの(源泉徴収票など)  
障害者手帳をお持ちの方は、手帳を持参してください。

入居者選定の方法 11月29日(火)10時から総合福祉センターで抽選会を行います

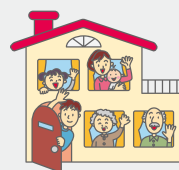
### 入居資格

- ▶ 入居者全員の月額所得(所得税法上の所得額から扶養親族などの控除を行った額)が15万8,000円以下(障がい者など裁量階層に該当する場合は、21万4,000円以下)の方
- ▶ 暴力団員でない方  
詳しくは受付時に説明します。

### 敷金 家賃の2カ月分

### 入居時期 平成29年1月15日(予定)

今回は単身者用住宅の募集はありません。  
すべての団地に浴室、エレベーターがあります。



## ガンバ・ビバイ



文化・スポーツの大会やコンクールなどで好成績をあげられた方、社会貢献などによる表彰を受けられた方を寄せられた情報をもとに掲載しています。広報情報係へ情報をお寄せください。

平成28年度大麻神社祭典少年柔道大会  
9月18日/江別市

【小学5年男子の部】

1位…鈴木圭斗(南美唄小)

【小学6年男子の部】

1位…星川丞星(中央小)

第71回北海道道道選手権大会 9月25日  
/栗山町

【男子5段以上】 1位…法性隆幸

講道館柔道創設者嘉納治五郎師範サハ  
リン州来島記念柔道大会

9月25日/ロシア

【30kg級】 3位…本莊杜虎(東小5年)

【42kg級】 2位…松川翔真(中央小6年)

【50kg級】 2位…沼倉千空(同)

平成28年度市民体育祭ソフトテニス大会  
10月9日/サン・スポーツランド美唄

【シニア混合A】

1位…佐々木裕行・西谷幸男

【シニア混合B】

1位…安海美代子・佐藤光子

【一般混合】

1位…大野加奈子・蝦名海飛(美唄中3年)

【小学生混合】

1位…塩田來采(東小6年)・

土屋咲弥(中央小6年)



# 市民文芸

俳句

幾度も柵に葡萄を数へけり  
 夜鷹聞く駒ヶ根岳の猿公と  
 世の人のほかなさ知るや秋夕焼  
 石狩の親子馬のむむ大花野  
 秋祭夜店たのしき子供づれ  
 秋雨の止みて連山彩づきぬ

吉村道雄  
 山 東 爺  
 岡崎治幸  
 岡本愛子  
 田川博子  
 貞廣三重子



## 施設の閉館日および閉館時間

安田彫刻美術館 アルテピアッツァ美唄 ☎63-3137  
 閉館時間 9時～17時  
 休館日 火曜日、祝日の翌日(日曜日は除く)

総合体育館 ☎62-6500  
 閉館時間 9時～21時  
 休館日 火曜日、祝日の翌日(日曜日は除く)

温水プール ☎64-4522  
 閉館時間 火～土曜日13時～20時、日曜日10時～18時  
 休館日 月曜日、祝日の翌日(日曜日は除く)  
 11月1日(火)～14日(月)は臨時休館。

体育センター ☎62-5776  
 閉館時間 9時～20時45分  
 休館日 月・火曜日

宮島沼水鳥・湿地センター ☎66-5066  
 閉館時間 9時～17時  
 休館日 月曜日(祝日は除く) 祝日の翌日

郷土史料館 ☎62-1110  
 11月1日(火)～平成29年4月30日(土)は冬期休館。問い合わせは生涯学習課生涯学習係 ☎62-3132へ。

美唄市役所 美唄市西3条南1丁目1番1号  
 ☎0126-62-3131(代表)  
 FAX 0126-62-1088  
 市民相談専用電話  
 ☎0126-63-2525  
 市役所専用郵便番号(住所不要)  
 〒072-8660 美唄市役所 課  
 美唄市ホームページ  
<http://www.city.bibai.hokkaido.jp/>  
 美唄市公式 Facebook

美唄市公式 Facebook 検索

訪問診療のお話をすると「往診のことですか？」と聞かれることがよくあります。が、少し違います。「往診」は、何か具合が悪くなった時に医者を呼んで自宅まで診てもらうことですが、初診で往診を頼むようなことは今ではほとんどありません。交通網や医療技術が格段に進歩している現代では、急な病気やケガで病院に行けないくらい状態が悪ければ、救急車を呼んで設備の整った病院へ運ぶ方が、医師が往診するよりも圧倒的に有利だからです。

訪問診療が得意とする分野は慢性疾患です。高齢で体力が低下して通院が難しくなった方や、病院での治療が終了して退院後は自宅で療養を続ける方などが対象となります。病気や後遺症、障がいがあっても自宅で自分らしく生きら



# 明日の健康 「訪問診療」

美唄市医師会・二川原桂

れるようにお手伝いします。最初にご本人やご家族と相談してどのような療養生活にするか計画を立てて、月に1～4回位あらかじめ決めておいた日時に訪問します。もちろん、必要時には臨時で「往診」もしますし、訪問看護師とはいつでも連絡が取れる体制を整えており、安心して療養生活を続けていただけます。また、最後まで自宅で自分らしく生きたい、というご希望にもお応えします。

身体が弱ってくるので自分でできないことも増えてくるので、在宅サービスを上手に使うとご家族の負担を減らすことができます。医師、看護師、薬剤師、リハビリ専門職、ケアマネージャー、ホームヘルパー等々、いろいろな職種の人たちで連携してチームを組んで在宅医療を支えます。訪問診療を希望される方は、まずはかかりつけ医にご相談ください。

(執筆者紹介/市立美唄病院内科医)



# 図書館へ行こう

美唄市立図書館 検索  
 ☎63-4802 FAX 63-3555  
<http://db.net-bibai.co.jp/bibai/>

☆ 2Fミニコーナー 11月29日(火)まで

先月に続きテーマは「実写化された小説たち」です。近年にテレビドラマや映画で実写化された小説を展示、貸し出ししています。

「のぼうの城」 和田 竜/著

天下統一目前の秀吉の軍勢が唯一落とせない城。その城主は武も智も勇も無い「でくのぼう」だった。2012年に映画化された作品。



## 秋の読書週間特別展 『暮しの手帖』

NHK連続テレビ小説『とと姉ちゃん』の題材となった『暮しの手帖』を、関連書籍を含めて展示します。近年発行された『暮しの手帖』は貸し出しできます。

▶とき 10月30日(日)～11月13日(日)  
 ▶ところ 図書館一階ロビー

## リサイクルBOOKフェア

蔵書にしない本や雑誌などを無償で差し上げます。持ち帰り用の袋をご持参ください。

●とき 11月20日(日) 10時～正午  
 ●ところ 市民会館1階会議室

移動図書館の巡回日程については、メロディー折込の「くらしのカレンダー」をご覧ください。

## 11月の図書館カレンダー

日	月	火	水	木	金	土
			1	2	3	4
5	6	7	8	9	10	11
12	13	14	15	16	17	18
19	20	21	22	23	24	25
26	27	28	29	30		

■は休館日

おはなしの会および3歳児のブックスタートは、12日(土)・19日(土)・25日(金)の午前10時30分から児童室で行います。ブックスタートに来られなかった方は、都合の良い日に絵本をお渡ししますので、引換券をご持参のうえ、図書館までお越しください。

## 市立図書館 閉館時間

火・金～日曜日、  
 祝日(月曜日に当たるときは除く)  
 10時～18時  
 水・木曜日(祝日は除く)  
 10時～19時

美唄市の総人口 男 10,861人 女 12,031人 計 22,892人 世帯数 12,033世帯 (9月末現在)

広報メロディーに関するご意見、ご要望などを秘書広報課広報情報係 ☎63-01133までお寄せください。本紙は市のホームページからもご覧になれます(ホームページ版は一部の写真やイラストをカラーで掲載しています)

